



# แผนยุทธศาสตร์

โรงเรียนสาธิตมหาวิทยาลัยรามคำแหง (ฝ่ายประถม)

---

ปี พ.ศ. 2568-2571

# คำนำ

การจัดหลักสูตรและกิจกรรมการเรียนการสอนจำเป็นต้องมีความเป็นพลวัต ก้าวทันกับความเปลี่ยนแปลงต่าง ๆ โรงเรียนสาธิตมหาวิทยาลัยรามคำแหง (ฝ่ายประถม) จึงได้ผลักดันให้มีการเปลี่ยนแปลงหลักสูตรและกิจกรรมการเรียนการสอน เพื่อเพิ่มศักยภาพการจัดการศึกษาให้พร้อมสำหรับการแข่งขันทุกระดับ และพัฒนาคุณภาพการเรียนการสอนให้เป็นระบบเชื่อมโยงกันอย่างเป็นรูปธรรม และนำไปสู่การปฏิบัติได้

โรงเรียน ฯ ได้จัดทำแผนยุทธศาสตร์ ปี พ.ศ 2568-2571 โดยมีรายละเอียดของยุทธศาสตร์การพัฒนาในด้านต่าง ๆ ให้สอดคล้องกับยุทธศาสตร์ชาติ พ.ศ. 2561- 2580 ยุทธศาสตร์มหาวิทยาลัยรามคำแหง พ.ศ. 2568 แผนการศึกษาแห่งชาติ (พ.ศ. 2560 - 2579) แผนการปฏิรูปประเทศ ด้านการศึกษา เพื่อใช้ในกำกับ การติดตาม การตรวจสอบ และการประเมินผล การดำเนินงานของโรงเรียน ให้บรรลุเป้าหมายตามที่ตั้งไว้



(นายมานพ สอนศิริ)

รองคณบดีฝ่ายโรงเรียนสาธิต

มหาวิทยาลัยรามคำแหง ฝ่ายประถม

(ผู้อำนวยการ)

1 มิถุนายน 2568

# สารบัญ

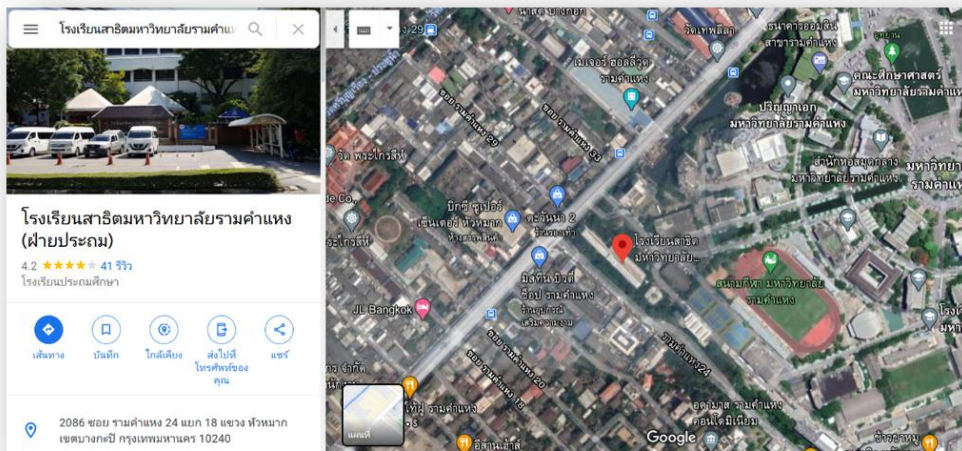
❶ ข้อมูลพื้นฐานของสถานศึกษา	1
❷ ประเด็นเชื่อมโยงยุทธศาสตร์ชาติ พ.ศ. 2561-2580	17
❸ ประเด็นเชื่อมโยงแผนการศึกษาแห่งชาติ พ.ศ. 2560-2579	19
❹ ประเด็นเชื่อมโยงแผนปฏิรูปประเทศด้านการศึกษา โดยคณะกรรมการอิสระเพื่อการปฏิรูปการศึกษา	21
❺ ประเด็นเชื่อมโยงนโยบายและยุทธศาสตร์การอุดมศึกษา วิทยาศาสตร์ วิจัยและนวัตกรรม พ.ศ. 2563-2570	22
❻ ตารางเปรียบเทียบ พันธกิจ ประเด็นยุทธศาสตร์/เป้าประสงค์/กลยุทธ์ มหาวิทยาลัยรามคำแหงและโรงเรียนสาธิตมหาวิทยาลัยรามคำแหง (ฝ่ายประถม)	23
❼ ผลการวิเคราะห์สภาพแวดล้อมของโรงเรียนสาธิตมหาวิทยาลัยรามคำแหง (ฝ่ายประถม) (SWOT Analysis )	28
❽ การกำหนดประเด็นยุทธศาสตร์ กลยุทธ์ เป้าประสงค์ และตัวชี้วัด	31
❾ รายละเอียดแผนยุทธศาสตร์ (พ.ศ. 2568 – 2571) โรงเรียนสาธิตมหาวิทยาลัยรามคำแหง (ฝ่ายประถม)	45
❿ ภาคผนวก	55

## 1. ข้อมูลทั่วไป

### 1. ที่ตั้งโรงเรียน

โรงเรียนสาธิตมหาวิทยาลัยรามคำแหง (ฝ่ายประถม) ตั้งอยู่ภายในมหาวิทยาลัยรามคำแหง ถนนรามคำแหง แขวงหัวหมาก เขตบางกะปิ กรุงเทพมหานคร รหัสไปรษณีย์ 10240 โทรศัพท์ 0-2310-8599 โทรสาร. 0-2310-8598 เว็บไซต์ [www.kids.ru.ac.th](http://www.kids.ru.ac.th)  
E-mail Address : [ramkidschool@rumail.ru.ac.th](mailto:ramkidschool@rumail.ru.ac.th)  
Facebook Fan page <https://www.facebook.com/งานประชาสัมพันธ์สาธิตรามประถมอนุบาล>

### แผนที่โรงเรียน



### 2. สังกัด

มหาวิทยาลัยรามคำแหง สำนักงานคณะกรรมการการอุดมศึกษา  
กระทรวงการอุดมศึกษา วิทยาศาสตร์ วิจัยและนวัตกรรม Ministry of Higher Education,  
Science, Research and Innovation

### 3. เขตพื้นที่การศึกษา

สำนักงานเขตพื้นที่การศึกษาประถมศึกษา กรุงเทพมหานคร

### 4. หลักสูตรการจัดการเรียนการสอน

โรงเรียนได้เปิดสอน จำนวน 3 หลักสูตร ดังนี้

- 4.1 หลักสูตรโครงการภาคปกติ จัดการเรียนการสอนแบบเตรียมความพร้อมสำหรับนักเรียน  
ชั้นอนุบาล และจัดการเรียนการสอนเพื่อให้นักเรียนได้พัฒนาศักยภาพของตนเอง  
ในชั้นประถมศึกษา เปิดสอนตั้งแต่ชั้นอนุบาล 1 ถึงชั้นประถมศึกษาปีที่ 6
- 4.2 หลักสูตรโครงการภาคภาษาอังกฤษ จัดการเรียนการสอนด้วยเทคนิคบูรณาการ (Integration)  
แบบ 2 ภาษา (Bilingual) เน้นการสื่อสารด้วยภาษาอังกฤษเป็นสำคัญ เปิดสอนตั้งแต่  
ชั้นอนุบาล 1 ถึง ชั้นประถมศึกษาปีที่ 6
- 4.3 หลักสูตรโครงการศูนย์การศึกษาสำหรับเด็กพิเศษ เป็นโครงการทดลองที่เริ่มจัดการเรียน  
การสอนปีแรก ในภาคเรียนที่ 1 ปีการศึกษา 2548 โดยจัดการศึกษาให้นักเรียนที่มี  
ลักษณะพิเศษได้มีโอกาสเรียนร่วมกับนักเรียนปกติ เปิดสอนระดับชั้นอนุบาล ถึง  
ชั้นประถมศึกษา ปัจจุบันเปิดสอนระดับชั้นประถมศึกษาปีที่ 1-6

## 2. ข้อมูลเกี่ยวกับการบริหารสถานศึกษา


### 1. ผู้บริหารสถานศึกษา








 โรงเรียนสาธิตมหาวิทยาลัยรามคำแหง (ฝ่ายประถม)  
ปีการศึกษา 2568

**อาจารย์มานพ สอนศิริ**  
รองคณบดีฝ่ายโรงเรียนสาธิต  
มหาวิทยาลัยรามคำแหง ฝ่ายประถม  
(ผู้อำนวยการ)

 ปีการศึกษา 2568

**รองผู้อำนวยการ**  
โรงเรียนสาธิตมหาวิทยาลัยรามคำแหง (ฝ่ายประถม)  
Ramkhamhaeng University Demonstration School (Elementary Level)

 <p><b>อ. สักขณา แก้วตระกูล</b> รองผู้อำนวยการฝ่ายวิชาการ</p>	 <p><b>อ. กิทรังษ์ วัจนะรัตน์</b> รองผู้อำนวยการฝ่ายบริหาร</p>	 <p><b>อ. ยารี เกษมสุขพินดี</b> รองผู้อำนวยการฝ่ายธุรการ</p>
--	---	--

ปีการศึกษา 2568

รองผู้อำนวยการ  
โรงเรียนสาธิตมหาวิทยาลัยรามคำแหง (ฝ่ายประถม)  
Ramkhamhaeng University Demonstration School (Elementary Level)



อ.สมชาย อุ้นแก้ว  
รองผู้อำนวยการ  
ฝ่ายนโยบายและแผน



ผู้ช่วยศาสตราจารย์สิริมงคล สุวรรณผา  
รองผู้อำนวยการ  
ฝ่ายกิจการนักเรียน



อ.เบญจพร สุทธิตังกีเกียรติ  
รองผู้อำนวยการ  
ฝ่ายกิจการพิเศษ

ปีการศึกษา 2568

หัวหน้ากลุ่มสาระการเรียนรู้  
โรงเรียนสาธิตมหาวิทยาลัยรามคำแหง (ฝ่ายประถม)  
Ramkhamhaeng University Demonstration School (Elementary Level)



อ.ตางมล ชนอม  
หัวหน้ากลุ่มสาระการเรียนรู้  
คณิตศาสตร์



อ.คชา อุกา  
หัวหน้ากลุ่มสาระการเรียนรู้  
ภาษาไทย




อ.กาหลง รอดแก้ว  
หัวหน้ากลุ่มสาระการเรียนรู้  
วิทยาศาสตร์และเทคโนโลยี



อ.ปิบูลชิตย์ รัตนสิงห์ชุกรณ  
หัวหน้ากลุ่มสาระการเรียนรู้  
ศิลปะ

 ปีการศึกษา 2568

**หัวหน้าระดับ/หัวหน้าโครงการ**  
โรงเรียนสาธิตมหาวิทยาลัยรามคำแหง (ฝ่ายประถม)  
Ramkhamhaeng University Demonstration School (Elementary Level)

 <b>อ.ประกายตะวัน อัคระพันธ์</b> หัวหน้าระดับปฐมวัย	 <b>อ.จามจุรี พลอยวงศ์</b> หัวหน้าโครงการหลักสูตร ภาคภาษาอังกฤษ	 <b>อ.อารยา ศรีบุญเรือง</b> หัวหน้าโครงการศูนย์การศึกษา สำหรับเด็กพิเศษ
--	---	---

 ปีการศึกษา 2568

**หัวหน้ากลุ่มสาระการเรียนรู้**  
โรงเรียนสาธิตมหาวิทยาลัยรามคำแหง (ฝ่ายประถม)  
Ramkhamhaeng University Demonstration School (Elementary Level)

 <b>อ.อนาธิป มะโนคำ</b> หัวหน้ากลุ่มสาระการเรียนรู้ ภาษาต่างประเทศ	 <b>อ.จิระศักดิ์ ทวีจัน</b> หัวหน้ากลุ่มสาระการเรียนรู้ สังคมศึกษา ศาสนาและวัฒนธรรม	 <b>อ.วินางค์ วงศ์สันตวานิช</b> หัวหน้ากลุ่มสาระการเรียนรู้ สุขศึกษาและพลศึกษา
--	---	---

ปีการศึกษา 2568

หัวหน้าหน่วย  
โรงเรียนสาธิตมหาวิทยาลัยรามคำแหง (ฝ่ายประถม)  
Ramkhamhaeng University Demonstration School (Elementary Level)



อ.อัญชลี นุกุจันติก  
หัวหน้าหน่วยทะเบียน



อ.ทิพวัลย์ บริทิณี  
หัวหน้าหน่วยฝึกสอนฝึกงาน



อ.นันทิเลิน สีแก่นวงค์  
หัวหน้าหน่วยแนะแนว



อ.พิรพงษ์ เสน่ห์  
หัวหน้าหน่วยวัดผลทดสอบศึกษา

ปีการศึกษา 2568

หัวหน้าหน่วย  
โรงเรียนสาธิตมหาวิทยาลัยรามคำแหง (ฝ่ายประถม)  
Ramkhamhaeng University Demonstration School (Elementary Level)



อ.ธานียา สุทธิรงค์  
หัวหน้าหน่วยห้องสมุด



คุณอัญชลี รุจิทานุ  
หัวหน้าหน่วยบริการการศึกษา



คุณเสีร์ตน์ บำทอง  
หัวหน้างานคลังและพัสดุ



คุณเนอีเนห์ อุทิศ  
หัวหน้างานบริหารและธุรการ

## 2. ประวัติ อัตลักษณ์ เอกลักษณ์ และวัตถุประสงค์ของสถานศึกษา

### 2.1 ประวัติความเป็นมา

โรงเรียนสาธิตมหาวิทยาลัยรามคำแหง (ฝ่ายประถม) ได้ก่อตั้งขึ้นโดยอดีตอธิการบดี รังสรรค์ แสงสุข ซึ่งตระหนักถึงความสำคัญของการศึกษาขั้นพื้นฐานเป็นอย่างยิ่ง โดยได้มอบหมายให้ รองศาสตราจารย์นพคุณ คุณาชีวะ รองอธิการบดีฝ่ายสวัสดิการสมัยนั้น จัดตั้งโครงการพัฒนาเด็กเล็ก ขึ้นในระยะแรก เพื่อลดปัญหาผู้ปกครองที่ไม่สามารถนำบุตรหลานไปฝากเรียนในโรงเรียนอนุบาลหรือสถานรับเลี้ยงเด็กในบริเวณใกล้เคียงที่พักได้ และเพื่อเป็นสวัสดิการแก่บุคลากรมหาวิทยาลัยรามคำแหง ในปี 2537 จึงได้เปิดรับนักเรียนในชั้นบริบาล 2 ห้อง ชั้นอนุบาล 1 ห้อง ซึ่งโรงเรียนได้พัฒนาด้านวิชาการและด้านบุคลากร ตลอดเวลาจนประสบผลสำเร็จ

ดังนั้น โครงการพัฒนาเด็กเล็กจึงได้เปลี่ยนรูปเป็นโรงเรียนอนุบาลรามคำแหง ในปี 2538 หลังจากนั้นเป็นต้นมา โรงเรียนก็ได้รับการสนับสนุนจากมหาวิทยาลัยอย่างเต็มที่มาโดยตลอดและพัฒนาทุกด้านอย่างรวดเร็ว จนถึงระดับชั้นอนุบาล 3 ซึ่งเป็นชั้นสูงสุดของโรงเรียน ผู้ปกครองที่เป็นบุคลากรของมหาวิทยาลัย ก็ประสบปัญหาในการหาโรงเรียนให้บุตร จึงได้เรียกร้องให้โรงเรียนเปิดสอนชั้นประถมศึกษาต่อไป โรงเรียนสาธิตมหาวิทยาลัยรามคำแหง (ฝ่ายประถม) จึงได้จัดตั้งขึ้นโดยได้รับอนุมัติจากสภามหาวิทยาลัยรามคำแหง เมื่อวันที่ 15 ธันวาคม 2540 และเปิดรับนักเรียนชั้นประถมศึกษาปีที่ 1 ในปีการศึกษา 2541 เป็นต้นมาและได้ขยายชั้นเรียนถึงชั้นประถมศึกษาปีที่ 6 ในปีการศึกษา 2546

การดำเนินงานในระยะแรก มหาวิทยาลัยอนุมัติให้ปรับปรุงอาคารเซเลียงเป็นอาคารเรียนระดับปฐมวัย และปรับปรุงอาคารสองแควและอาคารตรีบูร เป็นอาคารเรียนระดับประถมศึกษา จนถึงภาคเรียนที่ 1 ปีการศึกษา 2548 โรงเรียนได้ย้ายนักเรียนระดับประถมศึกษาและนักเรียนภาคภาษาอังกฤษ ไปเรียนที่อาคารเรียนหลังใหม่ เมื่ออาคารเรียนแล้วเสร็จ ในภาคเรียนที่ 2 ปีการศึกษา 2548 โรงเรียนได้ย้ายนักเรียนระดับอนุบาลทั้งหมดที่เรียนอยู่อาคารเรียนหลังเก่าไปเรียนที่อาคารเรียนหลังใหม่

ปีการศึกษา 2544 โรงเรียนได้เปิดสอนภาคภาษาอังกฤษ ชั้นอนุบาล 1 โดยจัดประสบการณ์การเรียนรู้ด้วยเทคนิคบูรณาการ (Integration) แบบ 2 ภาษา (Bilingual) เน้นการสื่อสารด้วยภาษาอังกฤษ เป็นสำคัญและในปีการศึกษา 2547 โรงเรียนได้ขยายชั้นเรียนระดับประถมศึกษาปีที่ 1 เพื่อสร้างการเรียนรู้สู่ระดับสากล เป็นการสร้างเยาวชนรุ่นใหม่ที่มีคุณภาพแก่สังคมไทยต่อไป

ในด้านวิชาการโรงเรียนสาธิตมหาวิทยาลัยรามคำแหง (ฝ่ายประถม) จะเป็นต้นแบบของการจัดการเรียนการสอนแบบเตรียมความพร้อม จะเอื้อประโยชน์ให้กับคณาจารย์ ข้าราชการ และนักศึกษา ในสาขาวิชาต่าง ๆ ที่เกี่ยวข้องกับการพัฒนาเด็ก ให้ใช้เป็นแหล่งค้นคว้า วิจัยและทดลองปฏิบัติการสอน เพื่อพัฒนางานวิชาการให้กว้างขวางออกไป ตลอดจนเปิดโอกาสให้บุคลากรภายนอกที่สนใจงานวิชาการด้านนี้ ได้เข้ามาศึกษาดูงานเพื่อนำความรู้ไปใช้ในการพัฒนาเด็กและเยาวชนให้เติบโตเป็นประชากรที่มีคุณภาพของสังคม โรงเรียนสาธิตมหาวิทยาลัยรามคำแหง (ฝ่ายประถม) ได้ทำหน้าที่ตามเจตนารมณ์ของมหาวิทยาลัยรามคำแหง ที่ให้บริการทั้งด้านสวัสดิการและวิชาการได้อย่างครบถ้วน นอกจากนี้โรงเรียนได้เริ่มดำเนินโครงการเด็กพิเศษ ซึ่งเริ่มดำเนินการมาตั้งแต่ ภาคเรียนที่ 1 ปีการศึกษา 2548 เพื่อเปิดโอกาสให้นักเรียนที่มีความบกพร่องได้มีโอกาสศึกษาและพัฒนาตนเองร่วมกับผู้อื่นในสังคม ซึ่งเป็นการตอบสนองต่อนโยบายเพื่อการศึกษาของชาติอีกด้วย

### 2.2 สีและเครื่องหมายประจำโรงเรียน

สีชมพู	หมายถึง	ความรักของพ่อแม่และครู
สีเขียว	หมายถึง	ชีวิตที่เจริญงอกงาม เป็นสีที่มาจากการรวมกันระหว่างสีน้ำเงินและสีเหลือง (ทอง) อันเป็นสีประจำของมหาวิทยาลัย

### 2.3 อัตลักษณ์

สาธิตราม งามน้ำใจ ใฝ่เรียนรู้ คู่ความดี มีวัฒนธรรม ชี้นำสังคม

### 2.4 เอกลักษณ์

โรงเรียนจัดกิจกรรมส่งเสริมพัฒนาผู้เรียนให้ กล้าคิด กล้าทำ กล้าแสดงออก และมีวิสัยทัศน์

### 2.5 ตราประจำโรงเรียน

ตราพ่อขุนรามคำแหงมหาราช



### 2.6 ต้นไม้ประจำโรงเรียน

ต้นชมพูพันธุ์ทิพย์ มีความหมายดังนี้

ดอกสีชมพูอ่อน หมายถึง ความรักของพ่อแม่และครู

ออกดอกเป็นช่อกระจุก หมายถึง ความสามัคคี

ลักษณะไม่ยืนต้น หมายถึง ความมั่นคงแข็งแรง

### 2.7 เป้าประสงค์

1. โรงเรียนมีหลักสูตรที่มีมาตรฐาน สอดคล้องต่อความถนัดและศักยภาพตามความต้องการของผู้เรียน หรือการเรียนรู้เฉพาะบุคคล (Personalized Learning)

จัดการเรียนการสอนในรูปแบบบูรณาการที่เน้นผู้เรียนเป็นสำคัญ

2. นักเรียนมีความรู้ความสามารถเต็มตามศักยภาพมีทักษะที่จำเป็นในศตวรรษที่ 21

3. โรงเรียนเป็นแหล่งวิจัยการศึกษา มีเครื่องมือ และเทคโนโลยีที่ทันสมัย

เอื้อต่อการเรียนรู้

4. โรงเรียนมีระบบการบริหารจัดการ ให้บริการการศึกษาอย่างมีประสิทธิภาพ

5. บุคลากรมีความรู้ความสามารถ ความเชี่ยวชาญเฉพาะด้าน และปฏิบัติงาน

แบบมืออาชีพ

6. โรงเรียน ชุมชน และผู้เกี่ยวข้อง มีส่วนร่วมในการพัฒนาโรงเรียน ส่งเสริมและธำรงไว้ซึ่งเอกลักษณ์ของชาติ ทำนุบำรุงศิลปวัฒนธรรมประเพณีอันดีงามของไทย

### 2.8 แนวคิดหลักของการพัฒนา

เป็นแหล่งการเรียนรู้ที่ทันสมัย และหลากหลายแก่บุคลากรทางการศึกษาทุกด้าน เน้นให้นักเรียนเรียนอย่างมีความสุขภายใต้บรรยากาศ และสิ่งแวดล้อมที่เอื้อต่อการเรียนรู้ สอดคล้องต่อความถนัดและศักยภาพตามความต้องการของผู้เรียนหรือการเรียนรู้เฉพาะบุคคล (Personalized Learning) ส่งเสริมให้นักเรียนได้พัฒนาทักษะที่จำเป็นในศตวรรษที่ 21 ได้แก่

1. ทักษะการเรียนรู้ (Life Long Learning) ประกอบไปด้วย

- Critical Thinking คือ ทักษะการคิดอย่างมีวิจารณญาณ คือ “คิดเป็น” ประกอบด้วย วิเคราะห์ ประเด็นปัญหา สังเคราะห์แนวทางการแก้ไขปัญหา ลงมือปฏิบัติแก้ปัญหา

- Collaboration คือ ทักษะในการทำงานร่วม การเข้าใจตนเอง เข้าใจผู้อื่น
- Creativity คือ ความคิดเชิงสร้างสรรค์ ได้แก่ Positive Thinking, Constructive Thinking และ Creative Thinking

- Communication คือ ทักษะในการสื่อสาร ได้แก่ การพูด การเขียน การนำเสนอ

**2. ทักษะความเข้าใจและการใช้เทคโนโลยีดิจิทัล** คือ รู้จักใช้ประโยชน์ และป้องกันตัวเองให้พ้นจากภัยจากโลกออนไลน์ได้

- Information Literacy ความรู้ความเข้าใจข้อมูล สามารถแยกแยะข้อมูลจริงและเท็จแล้วนำไปใช้ประโยชน์ได้

- Media Literacy ความรู้เท่าทันสื่อสารสนเทศ สามารถแยกแยะสื่อที่น่าเชื่อถือ และไม่น่าเชื่อถือได้

- Technology Literacy ความรู้ความเข้าใจในคอมพิวเตอร์และอุปกรณ์เกี่ยวเนื่อง

**3. ทักษะชีวิต** คือ เข้าใจตนเองและรู้จักปรับตัวเข้ากับบริบทของสังคมที่เปลี่ยนแปลงไป ได้แก่

- Flexibility หรือ ความยืดหยุ่น ปรับตัว ปรับใจ ปรับวิธีการ รับมือความเปลี่ยนแปลงได้
- Leadership หรือ ทักษะความเป็นผู้นำ คือ รู้จักนำ รู้จักตาม รับฟัง ประสานประโยชน์ (Synergy)
- Initiative หรือ ความคิดริเริ่มสร้างสรรค์
- Productivity หรือ การใช้ชีวิตให้ได้ประโยชน์สูงสุด เช่นการมีเป้าหมาย มีวินัย และการบริหารเวลา
- Social Skills หรือ ทักษะทางด้านสังคม

นอกจากนี้บุคลากรของโรงเรียนจะต้องทำงานร่วมกันเป็นทีม มีความตระหนักในบทบาทหน้าที่ของตนเองและ ความรับผิดชอบต่อส่วนรวม

### 3. ปรัชญา วิสัยทัศน์ และเป้าหมายของสถานศึกษา

#### 3.1 ปรัชญา

การศึกษา คือ ทางแห่งปัญญาเพื่อพัฒนาชีวิต

#### 3.2 ปณิธาน

โรงเรียนสาธิตมหาวิทยาลัยรามคำแหง (ฝ่ายประถม) มุ่งพัฒนาผู้เรียนให้มีทักษะที่จำเป็นในศตวรรษที่ 21 ตามความแตกต่างระหว่างบุคคล มีคุณธรรมจริยธรรม มีกระบวนการคิด กล้าแสดงออกในแนวทางที่เหมาะสม ดำรงชีวิตอยู่ในสังคมอย่างมีความสุข

#### 3.3 วิสัยทัศน์

โรงเรียนสาธิตมหาวิทยาลัยรามคำแหง (ฝ่ายประถม) คือ โรงเรียน Happiness Thinking and Teamwork school (เรียนรู้อย่างมีความสุข ปลูกพลังความคิด พิชิตงานร่วมกันเป็นทีม)

#### 3.4 พันธกิจ

1. จัดการเรียนการสอนมุ่งพัฒนาผู้เรียนให้มีทักษะที่จำเป็นในศตวรรษที่ 21 ตามความแตกต่างระหว่างบุคคล
2. เสริมสร้างให้นักเรียนมีคุณธรรม จริยธรรม มีทักษะการคิดกล้าแสดงออกในแนวทางที่เหมาะสม สามารถดำรงชีวิตอยู่ในสังคม อย่างมีความสุข
3. เป็นแหล่งวิจัยการศึกษา มีเครื่องมือ และเทคโนโลยีที่ทันสมัย เอื้อต่อการเรียนรู้
4. บริหารงานอย่างเป็นระบบมีประสิทธิภาพตามหลักธรรมาภิบาล
5. บริการทางวิชาการที่มีคุณภาพ สร้างสังคมการเรียนรู้อย่างยั่งยืน

6. ส่งเสริมและดำรงไว้ซึ่งเอกลักษณ์ของชาติ ทำนุบำรุงศิลปวัฒนธรรม ประเพณีอันดีงามของไทย
7. พัฒนาการศึกษามีส่วนร่วม (Developing a Model of Participatory Education)

### 3.5 นโยบายการพัฒนานักเรียน

#### ระดับปฐมวัย หลักสูตรโครงการภาคปกติ

1. ส่งเสริมพัฒนาการในทุก ๆ ด้าน ให้เด็กมีความพร้อมในด้านร่างกาย อารมณ์ จิตใจ สังคม และสติปัญญาเพื่อศึกษาต่อในระดับประถมศึกษา
2. จัดการเรียนการสอนในลักษณะการเรียนรู้ผ่านการเล่น เพื่อตอบสนองต่อพื้นฐานและความสนใจของเด็ก ให้เด็กมีความรู้ที่ถูกต้องเหมาะสมตามพัฒนาการ
3. ส่งเสริมและพัฒนาความสามารถของเด็กด้วยสื่อและเทคโนโลยีที่ทันสมัยโดยคำนึงถึงความสามารถ และความแตกต่างระหว่างบุคคล
4. ปลุกฝังและสนับสนุนให้เด็กมีระเบียบวินัย มีคุณธรรม จริยธรรม ความคิดสร้างสรรค์ และกล้าแสดงออกในแนวทางที่เหมาะสม
5. ส่งเสริมและสนับสนุนให้ผู้ปกครอง ชุมชน มีสัมพันธภาพอันดีงามต่อกัน เพื่อการพัฒนาเด็ก

#### ระดับปฐมวัย หลักสูตรโครงการภาคภาษาอังกฤษ

1. ส่งเสริมพัฒนาการในทุก ๆ ด้าน ให้เด็กมีความพร้อมในด้านร่างกาย อารมณ์ จิตใจ สังคม และสติปัญญาเพื่อศึกษาต่อในระดับประถมศึกษา
2. จัดการเรียนการสอนในลักษณะการเรียนรู้ผ่านการเล่น เน้นทักษะในการสื่อสารเป็นภาษาอังกฤษให้เด็กมีความรู้ที่ถูกต้องเหมาะสมตามพัฒนาการ
3. ส่งเสริมและพัฒนาความสามารถของเด็กตามความสามารถ และความแตกต่างระหว่างบุคคล
4. ปลุกฝังและสนับสนุนให้เด็กมีระเบียบวินัย มีคุณธรรม จริยธรรม ความคิดสร้างสรรค์ และกล้าแสดงออกในแนวทางที่เหมาะสม
5. ส่งเสริมและสนับสนุนให้ผู้ปกครอง ชุมชน มีสัมพันธภาพอันดีงามต่อกัน เพื่อการพัฒนาเด็ก

#### ระดับประถมศึกษา หลักสูตรโครงการภาคปกติ

1. มุ่งพัฒนาผู้เรียนให้มีความรู้เต็มตามศักยภาพ รู้จักแสวงหาความรู้ สามารถใช้เทคโนโลยีได้อย่างเหมาะสม และสร้างองค์ความรู้ได้ด้วยตนเอง
2. มุ่งพัฒนาผู้เรียนให้มีทักษะที่จำเป็นในศตวรรษที่ 21 ตามความแตกต่างระหว่างบุคคล ด้วยวิธีการจัดการเรียนการสอนที่หลากหลาย
3. ส่งเสริมให้ผู้เรียน มีความสุข มีคุณธรรม จริยธรรม ปฏิบัติตนตามบทบาทหน้าที่ เพื่อเป็นประชากรที่มีคุณภาพ
4. ส่งเสริมให้ผู้เรียน มีสุขภาพตามเกณฑ์สมรรถภาพทางกาย มีสุขภาพจิตที่ดี สามารถอยู่ในสังคมได้อย่างมีความสุข
5. มุ่งเน้นให้ผู้เรียนมีจิตสำนึก ดำรงไว้ซึ่งเอกลักษณ์ของชาติ ศิลปวัฒนธรรม และประเพณีอันดีงามของไทย

### ระดับประถมศึกษา หลักสูตรโครงการภาคภาษาอังกฤษ

1. พัฒนาผู้เรียนให้มีความรู้เต็มตามศักยภาพ ใช้ภาษาอังกฤษเป็นเครื่องมือในการสร้างองค์ความรู้ด้วยตนเอง
2. พัฒนาผู้เรียนให้รู้จักแสวงหาความรู้ สามารถใช้เทคโนโลยีได้อย่างเหมาะสม
3. พัฒนาผู้เรียนให้มีทักษะที่จำเป็นในศตวรรษที่ 21 ตามความแตกต่างระหว่างบุคคล ด้วยวิธีการจัดการเรียนการสอนที่หลากหลาย
4. ส่งเสริมให้ผู้เรียน มีความสุข มีคุณธรรมจริยธรรม ปฏิบัติตนตามบทบาทหน้าที่ เพื่อเป็นประชากรที่มีคุณภาพ
5. ส่งเสริมให้ผู้เรียน มีสุขภาพตามเกณฑ์สมรรถภาพทางกาย มีสุขภาพจิตที่ดี สามารถอยู่ในสังคมได้อย่างมีความสุข
6. มุ่งเน้นให้ผู้เรียนมีจิตสำนึก ชำรงไว้ซึ่งเอกลักษณ์ของชาติ ศิลปวัฒนธรรม และประเพณีอันดีงามของไทย

### หลักสูตรโครงการศูนย์การศึกษาสำหรับเด็กพิเศษ

1. พัฒนาทักษะที่จำเป็นตามหลักสูตร ได้แก่
  - ทักษะทางกล้ามเนื้อใหญ่
  - ทักษะทางกล้ามเนื้อเล็ก
  - ทักษะทางภาษาและการสื่อสาร
  - ทักษะทางอารมณ์และสังคม
  - ทักษะทางการช่วยเหลือตนเอง
  - ทักษะด้านสติปัญญา เพื่อให้ผู้เรียนนำไปใช้ในการดำรงชีวิตได้อย่างเหมาะสม และเป็นพื้นฐานในการศึกษาต่อในระดับที่สูงขึ้น
2. ส่งเสริมให้ผู้เรียนได้พัฒนาตนเองอย่างเต็มศักยภาพเป็นรายบุคคล โดยจัดการเรียนรู้ตามแผนการจัดการศึกษาเฉพาะบุคคล (Individualized Education Plan: IEP) ที่ยึดความแตกต่างระหว่างบุคคลเป็นพื้นฐาน
3. มุ่งเน้นพัฒนาทักษะทางสังคม และเรียนรู้การดำรงชีวิตร่วมกับผู้อื่นให้แก่ผู้เรียน โดยจัดการศึกษาแบบเรียนร่วมในชั้นเรียนปกติ เพื่อให้ผู้เรียนสามารถดำรงชีวิตอยู่ในสังคมได้อย่างมีความสุข

### 3.6 จุดเน้น

โรงเรียนสาธิตมหาวิทยาลัยรามคำแหง (ฝ่ายประถม) จัดการเรียนรู้ที่เน้นผู้เรียนเป็นสำคัญ และเน้นให้ผู้เรียนเรียนรู้อย่างมีความสุข ควบคู่กับการเสริมสร้างกระบวนการคิด และทักษะการทำงานร่วมกันกับผู้อื่น โดยผ่านกิจกรรมอย่างหลากหลาย ประกอบกับการใช้เทคโนโลยีที่ทันสมัยเหมาะสมกับยุคปัจจุบัน ที่นำมาจัดการเรียนการสอนแบบบูรณาการ กระตุ้นให้นักเรียนเกิดความใฝ่รู้ใฝ่เรียน และสนุกสนานในการทำงานร่วมกับผู้อื่น นักเรียนจะสามารถใช้เทคโนโลยีได้อย่างถูกต้องและชำนาญ สามารถนำความรู้และประสบการณ์ที่ได้ทั้งหมดไปประยุกต์ใช้ในชีวิตประจำวัน และเป็นพื้นฐานในการเรียนรู้ ซึ่งนักเรียนจะแสดงออกดังนี้

#### 1. Happiness ด้านความสุข (การเรียนรู้อย่างมีความสุข)

นักเรียนโรงเรียนสาธิตมหาวิทยาลัยรามคำแหง (ฝ่ายประถม) เป็นผู้ที่มีการเรียนรู้อย่างมีความสุข เพราะโรงเรียนมีการจัดสภาพบรรยากาศในการเรียนรู้ที่ผ่อนคลายเป็นอิสระ ยอมรับความแตกต่างของนักเรียน แต่ละคนและครูผู้สอนใช้วิธีการสอนที่หลากหลาย เปิดโอกาสให้ผู้เรียนพัฒนาตนเองให้เต็มศักยภาพ ซึ่งทำให้

นักเรียนเกิดการพัฒนารอบด้านและรักที่จะเรียนรู้ อันจะส่งผลให้ผู้เรียนเห็นความสำคัญของการเรียนรู้ และต้องการเรียนรู้สิ่งต่าง ๆ อย่างต่อเนื่องตลอดชีวิต

## 2. Thinking ด้านกระบวนการคิด (การเรียนรู้ที่ส่งเสริมทักษะ กระบวนการคิด)

นักเรียนจะได้รับการฝึกกระบวนการคิดที่สำคัญอันนำไปสู่การเรียนรู้ และสามารถนำไปใช้ในชีวิตประจำวันได้ ดังนี้

- Critical Thinking คือ ทักษะการคิดอย่างมีวิจารณญาณ คือ “คิดเป็น” ประกอบด้วย วิเคราะห์ประเด็นปัญหา สังเคราะห์แนวทางการแก้ไขปัญหา ลงมือปฏิบัติแก้ปัญหา
- Collaboration คือ ทักษะในการทำงานร่วม การเข้าใจตนเอง เข้าใจผู้อื่น
- Creativity คือ ความคิดเชิงสร้างสรรค์ ได้แก่ Positive Thinking, Constructive Thinking และ Creative Thinking
- Communication คือ ทักษะในการสื่อสาร ได้แก่ การพูด การเขียน การนำเสนอ

3. Teamwork ด้านทักษะทางสังคม (สามารถอยู่ร่วมกับผู้อื่นได้) หนึ่งในทักษะสำคัญของการอยู่ร่วมกับผู้อื่น คือ “ความกล้าแสดงออกอย่างสร้างสรรค์” (Assertiveness) ซึ่งหมายถึง พฤติกรรมที่แสดงออกมาในเชิงสร้างสรรค์ เชิงบวก เพื่อความถูกต้อง เหมาะสม ให้เกียรติ ตามกาลเทศะ สุภาพเรียบร้อย

### 3.7 การจัดการเรียนการสอน

โรงเรียนสาธิตมหาวิทยาลัยรามคำแหง (ฝ่ายประถม) จัดการเรียนการสอนเป็น 2 ระดับ ในทุกหลักสูตรการจัดการเรียนการสอน แต่ในที่นี้จะนำเสนอรายละเอียดเกี่ยวกับระดับประถมศึกษา ดังนี้

#### ระดับประถมศึกษา

โรงเรียนจัดการเรียนการสอนระดับชั้นประถมศึกษาปีที่ 1 - 6 ตามหลักสูตรสถานศึกษา ซึ่งได้จัดทำโดยยึดหลักสูตรแกนกลางการศึกษาขั้นพื้นฐาน พุทธศักราช 2551 เป็นแกนและจัดการเรียนการสอน ออกเป็น 6 ระดับชั้น คือ ชั้นประถมศึกษาปีที่ 1 - 6

โรงเรียนจัดประสบการณ์การเรียนรู้ที่มุ่งเน้นให้ผู้เรียนได้ค้นพบความสามารถของตนเอง และพัฒนาความสามารถของตนเองได้อย่างเต็มศักยภาพ โดยในระดับชั้นประถมศึกษาปีที่ 1 - 3 ผู้เรียนจะได้เรียนรู้เนื้อหาทั้ง 8 กลุ่มสาระตามที่โรงเรียนกำหนด เพื่อตรวจสอบความสนใจ ความถนัดของตนเอง และในระดับชั้นประถมศึกษาปีที่ 4 - 6 ผู้เรียนจะได้เลือกเรียนในวิชาที่ตนเองถนัดและสนใจเป็นพิเศษ เพิ่มเติมจากเนื้อหาที่โรงเรียนกำหนดให้ เพื่อเติมเต็มศักยภาพของตนเอง นอกจากนี้โรงเรียนได้จัดการเรียนการสอนที่มุ่งเน้นให้ผู้เรียนเป็นผู้ที่มีความคิดสร้างสรรค์ รู้จักเหตุ รู้จักผล สามารถคิดแก้ปัญหาได้อย่างเป็นระบบตามหลัก และกระบวนการคิดทางวิทยาศาสตร์ และมีทักษะความสามารถทางด้านคอมพิวเตอร์ และใช้ระบบการประเมินผลตามสภาพจริง ที่มุ่งเน้นพัฒนาการของผู้เรียนในด้านต่าง ๆ

### 3.8 คุณลักษณะของนักเรียนโรงเรียนสาธิตมหาวิทยาลัยรามคำแหง (ฝ่ายประถม)

โรงเรียนได้กำหนดคุณลักษณะที่พึงประสงค์โดยยึดหลักการตามหลักสูตรแกนกลาง การศึกษาขั้นพื้นฐาน 2551 ที่มุ่งพัฒนาผู้เรียนให้สามารถอยู่ร่วมกับผู้อื่นในสังคมได้อย่างมีความสุข ในฐานะเป็นพลเมืองไทยและพลโลก และเพื่อพัฒนานักเรียนให้สอดคล้องกับบริบท จุดเน้น วิสัยทัศน์ และคำขวัญของโรงเรียน ดังนั้นทางโรงเรียนจึงได้กำหนดคุณลักษณะอันพึงประสงค์ จำนวน 10 ข้อ ดังนี้

1. รักษาติ ศาสน์ กษัตริย์
  - 1.1 ภูมิใจในความเป็นเอกราชของชาติไทย
  - 1.2 รักในเกียรติและศักดิ์ศรีของความเป็นคนไทย
  - 1.3 ยึดมั่นและปฏิบัติตนตามหลักคำสอนของศาสนา
  - 1.4 ทำนุบำรุงศาสนาให้คงอยู่
  - 1.5 รักและเทิดทูนสถาบันพระมหากษัตริย์
  - 1.6 ปฏิบัติตนตามแนวพระราชดำริของพระบาทสมเด็จพระเจ้าอยู่หัว
2. ซื่อสัตย์ สุจริต
  - 2.1 ไม่หยิบของผู้อื่นมาเป็นของตน
  - 2.2 เมื่อทำผิดยอมรับว่าตนเองผิด (ยอมรับผิดกับการกระทำของตน)
  - 2.3 พูดแต่ความจริง (ไม่โกหก)
  - 2.4 ทำการบ้านด้วยความสามารถของตนเอง
  - 2.5 รักษาความสัตย์สุจริตทั้งต่อตนเองและผู้อื่น
3. มีวินัย
  - 3.1 ตรงต่อเวลา และไม่มาโรงเรียนสาย
  - 3.2 ปฏิบัติตามกฎและข้อบังคับของโรงเรียน
  - 3.3 แต่งกายถูกต้องเรียบร้อยตามระเบียบของโรงเรียน
  - 3.4 จัดตารางสอนและจัดเตรียมเครื่องใช้ตนเองทุกครั้ง
  - 3.5 เข้าแถวและเดินอย่างเป็นระเบียบ
  - 3.6 ส่งการบ้านทุกครั้งตามกำหนดเวลา
  - 3.7 ดูแลและเก็บอุปกรณ์การเรียนในห้องเรียนให้เรียบร้อย
  - 3.8 เข้าคิวในการรับบริการ
4. ใฝ่เรียนรู้
  - 4.1 ตั้งใจเรียนและมีส่วนร่วมในกิจกรรมการเรียนการสอน
  - 4.2 มีส่วนร่วมในกิจกรรมด้วยความสนุกสนาน เพลิดเพลิน
  - 4.3 ค้นคว้าหาความรู้จากแหล่งการเรียนรู้ต่าง ๆ อย่างสม่ำเสมอ
  - 4.4 เลือกใช้แหล่งการเรียนรู้ได้อย่างถูกต้อง และหลากหลาย
  - 4.5 สืบค้นข้อมูลข่าวสาร สารสนเทศโดยใช้สื่อเทคโนโลยีและอื่น ๆ
  - 4.6 กล้าซักถามเพื่อหาข้อมูล
  - 4.7 จัดบันทึกความรู้ และประสบการณ์อย่างมีระบบ
5. อยู่อย่างพอเพียง
  - 5.1 รู้จักประหยัดและอดออม
  - 5.2 พอใจในสิ่งที่ตนมีอยู่
  - 5.3 รู้จักใช้น้ำ ไฟ และสาธารณูปโภค ของส่วนตนและส่วนรวมอย่างคุ้มค่า
  - 5.4 ใช้อุปกรณ์การเรียนอย่างประหยัดและรู้คุณค่า
  - 5.5 ดัดแปลงและเก็บวัสดุอุปกรณ์สิ่งของที่สามารถนำมาใช้ใหม่ได้
  - 5.6 เลือกบริโภคอาหารในปริมาณที่พอเหมาะ
6. มุ่งมั่นในการทำงาน
  - 6.1 รู้จักวางแผนในการทำงาน
  - 6.2 ทุ่มเทกำลังกาย และกำลังใจในการทำงาน
  - 6.3 มีความเพียร พยายาม ละเอียตรอบคอบในการทำงานให้สำเร็จ
  - 6.4 แก้ปัญหาโดยไม่ย่อท้อต่ออุปสรรค
  - 6.5 สามารถทำงานร่วมกับผู้อื่นอย่างมีความสุข

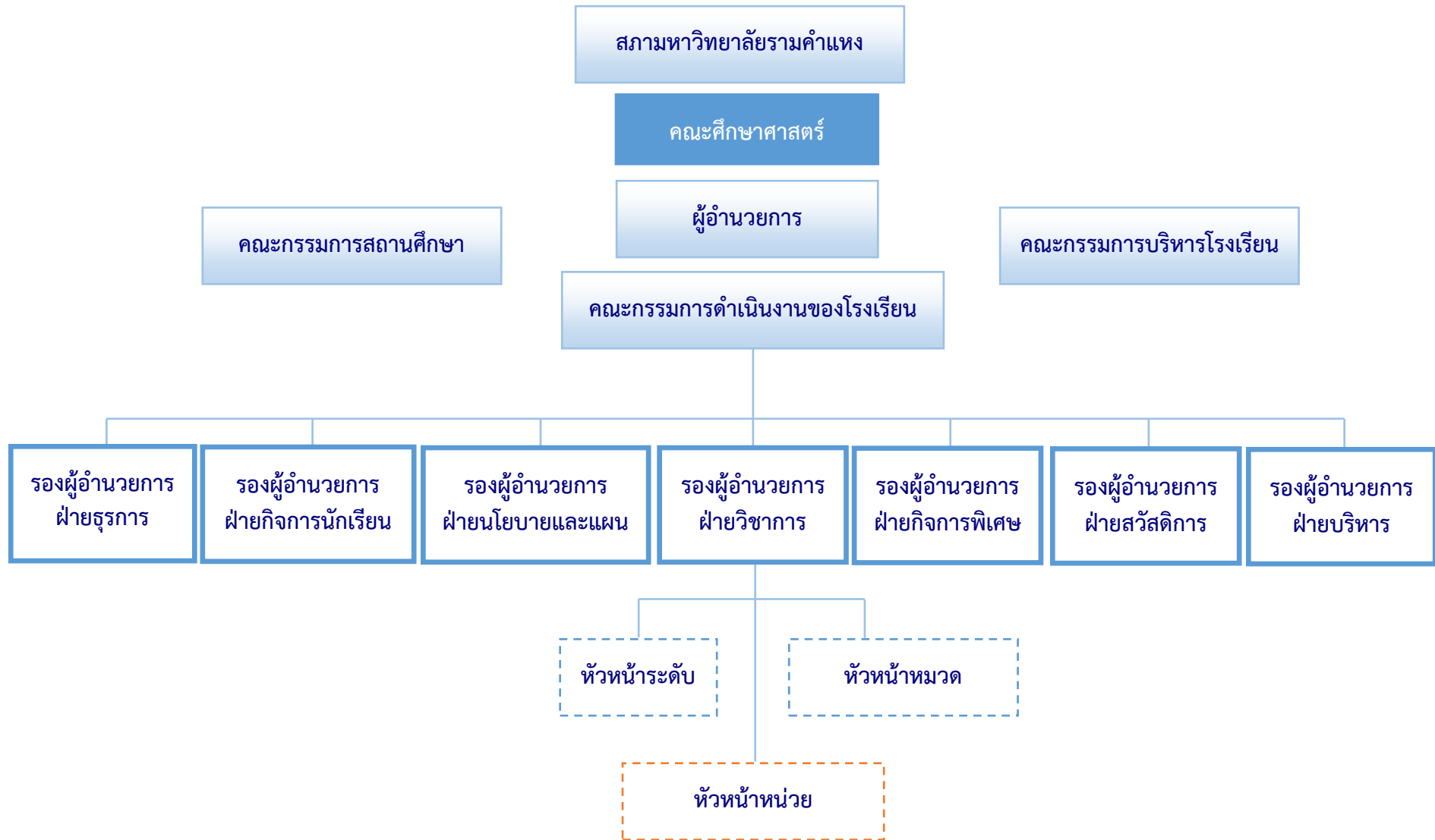
- 6.6 สามารถแสดงออกและถ่ายทอดผลงานตามจินตนาการ
- 7. รักความเป็นไทย
  - 7.1 ใช้ภาษาไทยได้อย่างถูกต้อง เหมาะสม
  - 7.2 ใช้คำสุภาพและไม่พูดจาหยาบค้าย
  - 7.3 แสดงความเคารพโดยการไหว้ อย่างถูกต้องตามกาลเทศะ
  - 7.4 แสดงกิริยาต่อผู้อื่นอย่างสุภาพ และอ่อนโยน
  - 7.5 รักและชื่นชมในศิลปะ ดนตรี นาฏศิลป์
  - 7.6 มีสุนทรีย์ทางด้านศิลปะ ดนตรี นาฏศิลป์
  - 7.7 เข้าร่วมกิจกรรมศิลปวัฒนธรรมไทยด้วยความเต็มใจ
  - 7.8 เลือกใช้สินค้าไทย (ของไทย)
  - 7.9 มีมารยาท ปฏิบัติตนเหมาะสมในที่สาธารณะ
- 8. จิตสาธารณะ
  - 8.1 มีน้ำใจเอื้อเฟื้อเผื่อแผ่ต่อผู้อื่น
  - 8.2 ให้ความช่วยเหลือผู้อื่นเมื่อมีโอกาส
  - 8.3 รู้จักเสียสละเพื่อส่วนรวม
  - 8.4 รู้จักแบ่งปันสิ่งของให้ผู้อื่น
  - 8.5 เข้าร่วมกิจกรรมบำเพ็ญประโยชน์ด้วยความเต็มใจ
  - 8.6 รักษาสิ่งของ ทรัพยากร และสภาพแวดล้อมของโรงเรียน
- 9. มีคุณธรรม
  - 9.1 มีเมตตาต่อคน สัตว์ และธรรมชาติ
  - 9.2 รู้จักให้อภัยแก่ผู้อื่น
  - 9.3 มีความกตัญญูทวดเวทต่อผู้มีพระคุณ
  - 9.4 ให้เกียรติ และไม่ดูถูกผู้อื่น
  - 9.5 ละอายต่อการทำผิด
- 10. ชี้นำสังคม
  - 10.1 มีความเชื่อมั่นในตนเอง
  - 10.2 กล้าคิด กล้าทำ กล้าแสดงออกในสิ่งที่ถูกต้องและเหมาะสม
  - 10.3 คิดไตร่ตรองอย่างถี่ถ้วนก่อนการตัดสินใจ
  - 10.4 เป็นผู้นำที่ดีในสังคม
  - 10.5 เผยแพร่และถ่ายทอดความรู้ ประสบการณ์ สู่สังคม
  - 10.6 ให้คำแนะนำ คำปรึกษาในทางที่ถูกต้องแก่ผู้อื่น

#### 4. ระบบบริหารงานของสถานศึกษา

โรงเรียนมีการบริหารงานเป็น 7 ฝ่าย ดังนี้

1. **ฝ่ายวิชาการ** รับผิดชอบงานวิชาการ การบริหารหลักสูตรและการจัดการเรียนการสอน การนิเทศการเรียนการสอน การจัดทำตารางสอนและตารางสอบ โครงการส่งเสริมวิชาการ งานบริการทางการศึกษา งานอื่น ๆ ที่ส่งเสริมวิชาการ
2. **ฝ่ายนโยบายและแผน** รับผิดชอบงานนโยบายและแผน แผนงานประจำปี การพัฒนาบุคลากร การสรุปผลงานประจำปี งานเทคโนโลยีสารสนเทศ เพื่อการบริหาร ดูแลเว็บไซต์ และงานวิจัยการศึกษา
3. **ฝ่ายบริหาร** รับผิดชอบงานอาคารสถานที่ และสิ่งแวดล้อม ดูแลรักษาความสะอาด ทำนุบำรุงอาคารสถานที่ จัดบรรยากาศและสภาพแวดล้อม ดูแลความปลอดภัย ให้บริการสถานที่แก่ชุมชน งานยานพาหนะ การใช้ เก็บรักษา ซ่อมบำรุง ตรวจสอบสภาพตามกำหนดเวลา ให้บริการรถโรงเรียน งานสาธารณูปโภค บริการน้ำดื่ม น้ำใช้ ไฟฟ้า
4. **ฝ่ายธุรการ** รับผิดชอบงานธุรการ งานสารบรรณ งานการเจ้าหน้าที่ งานผลิตเอกสาร งานคลังและพัสดุ การเงิน บัญชี
5. **ฝ่ายกิจการนักเรียน** รับผิดชอบงานกิจกรรมของนักเรียน โครงการกีฬา โครงการพิเศษแควอร์ประจำวัน ทุนการศึกษาและรางวัล ปกครองและติดตามความประพฤติ งานอนามัยโรงเรียน
6. **ฝ่ายสวัสดิการ** รับผิดชอบงานสวัสดิการโรงเรียน งานร้านค้าสวัสดิการโรงเรียน หน่วยโภชนาการ และการประกันอุบัติเหตุ
7. **ฝ่ายกิจการพิเศษ** รับผิดชอบงานประชาสัมพันธ์เกี่ยวกับโครงการกิจกรรมต่าง ๆ ที่โรงเรียนจัดขึ้น กิจกรรมของมหาวิทยาลัยรามคำแหง กิจกรรมจากหน่วยงานภายนอก งานโสตทัศนศึกษา และงานประชาสัมพันธ์โรงเรียน

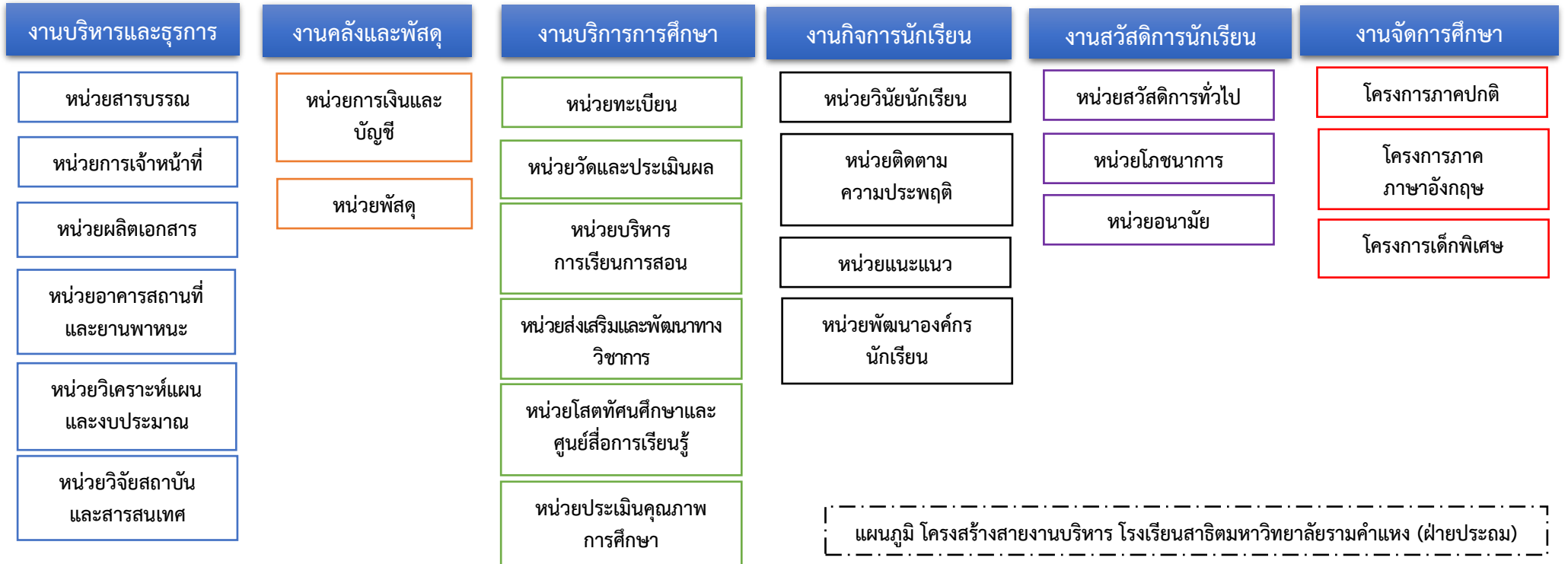
### โครงสร้างสายงานบริหาร โรงเรียนสาธิตมหาวิทยาลัยรามคำแหง (ฝ่ายประถม)



## แผนภูมิการแบ่งส่วนราชการในโรงเรียน

คณะศึกษาศาสตร์

โรงเรียนสาธิตมหาวิทยาลัยรามคำแหง (ฝ่ายประถม)



## ประเด็นเชื่อมโยงยุทธศาสตร์ชาติ พ.ศ. 2561-2580

### ประเด็นยุทธศาสตร์ชาติ

เพื่อให้ประเทศไทยสามารถยกระดับการพัฒนาให้บรรลุตามวิสัยทัศน์ “ประเทศไทยมีความมั่นคงมั่งคั่งยั่งยืน เป็นประเทศพัฒนาแล้ว ด้วยการพัฒนาตามหลักปรัชญาของเศรษฐกิจพอเพียง” และเป้าหมายการพัฒนาประเทศข้างต้น จึงจำเป็นต้องกำหนดยุทธศาสตร์การพัฒนาประเทศระยะยาวที่จะทำให้ประเทศไทยมีความมั่นคงในเอกราชและอธิปไตย มีภูมิคุ้มกันต่อการเปลี่ยนแปลงจากปัจจัยภายในและภายนอกประเทศในทุกมิติทุกรูปแบบและทุกระดับ ภาคเกษตรกรรม ภาคอุตสาหกรรม และภาคบริการของประเทศได้รับการพัฒนายกระดับไปสู่การใช้เทคโนโลยีและนวัตกรรมในการสร้างมูลค่าเพิ่ม และพัฒนากลไกที่สำคัญในการขับเคลื่อนเศรษฐกิจใหม่ที่จะสร้างและเพิ่มศักยภาพในการแข่งขันของประเทศ เพื่อยกระดับฐานรายได้ของประชาชนในภาพรวมและกระจายผลประโยชน์ไปสู่ภาคส่วนต่าง ๆ ได้อย่างเหมาะสม คนไทยได้รับการพัฒนาให้เป็นคนดี เก่ง มีวินัย คำนึงถึงผลประโยชน์ส่วนรวม และมีศักยภาพในการคิดวิเคราะห์ สามารถ “รู้ รับ ปรับ ใช้” เทคโนโลยีใหม่ได้อย่างต่อเนื่อง สามารถเข้าถึงบริการพื้นฐาน ระบบสวัสดิการ และกระบวนการยุติธรรมได้อย่างเท่าเทียมกัน โดยไม่มีใครถูกทิ้งไว้ข้างหลัง

การพัฒนาประเทศในช่วงระยะเวลาของยุทธศาสตร์ชาติ จะมุ่งเน้นการสร้างสมดุลระหว่างการพัฒนาความมั่นคง เศรษฐกิจ สังคม และสิ่งแวดล้อม โดยการมีส่วนร่วมของทุกภาคส่วนในรูปแบบ “ประชารัฐ” โดยประกอบด้วย 6 ยุทธศาสตร์ ได้แก่

1. ยุทธศาสตร์ชาติด้านความมั่นคง
2. ยุทธศาสตร์ชาติด้านการสร้างความสามารถในการแข่งขัน
3. ยุทธศาสตร์ชาติด้านการพัฒนาและเสริมสร้างศักยภาพทรัพยากรมนุษย์
4. ยุทธศาสตร์ชาติด้านการสร้างโอกาสและความเสมอภาคทางสังคม
5. ยุทธศาสตร์ชาติด้านการสร้างการเติบโตบนคุณภาพชีวิตที่เป็นมิตรต่อสิ่งแวดล้อม
6. ยุทธศาสตร์ชาติด้านการปรับสมดุลและพัฒนาระบบการบริหารจัดการภาครัฐ

### ยุทธศาสตร์ชาติด้านการสร้างความสามารถในการแข่งขัน

การพัฒนาในช่วง 20 ปีข้างหน้า จะมุ่งเน้นการวิจัย พัฒนานวัตกรรม และนำเทคโนโลยีใหม่มาปรับใช้และต่อยอดภาคการผลิตและบริการในปัจจุบัน เพื่อเพิ่มผลิตภาพ และสร้างมูลค่าเพิ่ม รวมทั้งการปรับโครงสร้างภาคการผลิตและบริการในปัจจุบันไปสู่ภาคการผลิตและบริการใหม่ที่มีศักยภาพ การพัฒนาในรูปแบบการทำให้สอดคล้องกับเทคโนโลยีที่เปลี่ยนแปลงไป การส่งเสริมให้เกิดสังคมผู้ประกอบการพัฒนาทักษะและความสามารถของแรงงาน

1. อุตสาหกรรมชีวภาพ สร้างประโยชน์จากความหลากหลายทางชีวภาพ เพื่อต่อยอดจากภาคเกษตรไทยและมุ่งสู่อุตสาหกรรมบนฐานชีวภาพที่เป็นมิตรกับสิ่งแวดล้อม รวมถึงพลังงานชีวมวล โดยการเพิ่มสัดส่วนอุตสาหกรรมชีวภาพที่มีมูลค่าเพิ่มสูง การเน้นการวิจัยและพัฒนา และนำผลงานวิจัยมาใช้ในเชิงพาณิชย์มากยิ่งขึ้น ตลอดจนให้ความสำคัญกับระบบนวัตกรรมแบบเปิด เพื่อพัฒนาอุตสาหกรรมชีวภาพได้เร็วขึ้น

2. อุตสาหกรรมและบริการดิจิทัล ข้อมูล และปัญญาประดิษฐ์ ใช้เทคโนโลยีดิจิทัล เพื่อให้ไทยเป็นศูนย์กลางการผลิตและการวิจัยและพัฒนา การสร้างความตระหนักและให้ความรู้แก่ประชาชน และประยุกต์ใช้เทคโนโลยีดิจิทัล ข้อมูลและปัญญาประดิษฐ์ การสนับสนุนการวิจัยและพัฒนาเทคโนโลยีของผู้ประกอบการที่สามารถนำไปใช้ประโยชน์ในเชิงพาณิชย์ได้สร้างความร่วมมือระหว่างภาครัฐ เอกชน และสถาบันการศึกษา

ต่าง ๆ และสนับสนุนการใช้ข้อมูลเปิดที่ไม่กระทบต่อสิทธิส่วนบุคคลเพื่อประโยชน์ในการศึกษา การวิจัยและพัฒนา และการต่อยอดทางธุรกิจพร้อมทั้งการสร้างและพัฒนาบุคลากรที่มีทักษะความรู้เพื่อรองรับการเติบโตของอุตสาหกรรมและบริการดิจิทัล ข้อมูล และปัญญาประดิษฐ์ รวมทั้งอุตสาหกรรมและบริการที่ใช้เทคโนโลยีเหล่านี้และสร้างแรงจูงใจให้บุคลากรที่มีความเชี่ยวชาญจากทั่วโลกให้มาทำงานในไทย ตลอดจนให้ความช่วยเหลือและเยียวยาผู้ได้รับผลกระทบจากการเปลี่ยนแปลงที่รุนแรงและรวดเร็วของเทคโนโลยี

3. อุตสาหกรรมความมั่นคงของประเทศ พัฒนาอุตสาหกรรมความมั่นคง ส่งเสริมการวิจัยและพัฒนาอุตสาหกรรมที่เกี่ยวข้องกับความมั่นคงด้านต่าง ๆ และเทคโนโลยีที่มีประโยชน์ในบริบทด้านความมั่นคงและเชิงพาณิชย์ ตลอดจนพัฒนาบุคลากรทางด้านวิจัยและพัฒนา การออกแบบ และการผลิตเพื่อรองรับการเติบโตของอุตสาหกรรมความมั่นคงของประเทศการพัฒนาอุตสาหกรรมที่เกี่ยวข้องกับการจัดการภัยพิบัติ

4. พัฒนาโครงสร้างพื้นฐานเทคโนโลยีสมัยใหม่ สนับสนุนให้เกิดระบบนิเวศในการร่วมสร้างงานวิจัยและนวัตกรรมจากภาคเอกชน มหาวิทยาลัย และหน่วยงานวิจัยหรือมหาวิทยาลัยชั้นนำของโลก เพื่อสร้างและถ่ายทอดเทคโนโลยีขั้นพื้นฐานและเทคโนโลยีขั้นสูงเพื่อการใช้ประโยชน์ในเชิงพาณิชย์ได้จริง

5. พัฒนาเศรษฐกิจบนพื้นฐานผู้ประกอบการยุคใหม่ การพัฒนาระบบฐานข้อมูลและสร้างระบบเชื่อมโยงข้อมูล ระหว่างหน่วยงานภาครัฐให้มามาตรฐานเดียวกัน รวมถึงฐานข้อมูลความรู้วิจัยและนวัตกรรม โดยเป็นข้อมูลที่มีความทันสมัย บูรณาการ และต่อเนื่อง เพื่อประโยชน์ในการสืบค้น ต่อยอดในทุก ๆ ด้าน และการกำหนดนโยบายที่เหมาะสมต่อการพัฒนาผู้ประกอบการ การสนับสนุนการสร้างและพัฒนาแพลตฟอร์มกลางทั้งในด้านการผลิต การบริหารจัดการ การตลาด ที่ผู้ประกอบการสามารถเข้าถึงและใช้ประโยชน์ร่วมกันในการวางแผนธุรกิจในอนาคต เพื่อลดต้นทุนของทั้งภาครัฐและเอกชนและการสนับสนุนให้เกิดพื้นที่ทำงานร่วมสำหรับผู้ประกอบการ เพื่อลดต้นทุนและเป็นแหล่งแลกเปลี่ยนนวัตกรรมและเชื่อมต่อธุรกิจระหว่างกันอีกทางหนึ่ง

## ยุทธศาสตร์ชาติด้านการพัฒนาและเสริมสร้างศักยภาพทรัพยากรมนุษย์

1. ปฏิรูปกระบวนการเรียนรู้ที่ตอบสนองต่อการเปลี่ยนแปลงในศตวรรษที่ 21 โดยมุ่งเน้นผู้เรียนให้มีทักษะการเรียนรู้และมีใจใฝ่เรียนรู้ตลอดเวลา มีการออกแบบระบบการเรียนรู้ใหม่ การเปลี่ยนบทบาทครูการเพิ่มประสิทธิภาพระบบบริหารจัดการศึกษา และการพัฒนาระบบการเรียนรู้ ตลอดชีวิต การสร้างความตื่นตัวให้คนไทยตระหนักถึงบทบาท ความรับผิดชอบ และการวางตำแหน่งของประเทศไทยในภูมิภาคเอเชียอาคเนย์ และประชาคมโลก การวางพื้นฐานระบบรองรับการเรียนรู้ โดยใช้ดิจิทัลแพลตฟอร์มและการสร้างระบบการศึกษาเพื่อเป็นเลิศทางวิชาการระดับนานาชาติ

1.1 การเปลี่ยนโฉมบทบาท ‘ครู’ ให้เป็นครูยุคใหม่ โดยปรับบทบาทจาก “ครูสอน” เป็น “โค้ช” หรือ “ผู้อำนวยการการเรียนรู้” ทำหน้าที่กระตุ้น สร้างแรงบันดาลใจ แนะนำวิธี เรียนรู้และวิธีจัดระเบียบการสร้างความรู้ ออกแบบกิจกรรมและสร้างนวัตกรรมการเรียนรู้ให้ผู้เรียน และมีบทบาทเป็นนักวิจัยพัฒนากระบวนการเรียนรู้เพื่อผลสัมฤทธิ์ของผู้เรียน

2 การตระหนักถึงพหุปัญญา ของมนุษย์ที่หลากหลาย อาทิ ภาษา ตรรกะ และคณิตศาสตร์ด้านทักษะ และมิติดนตรีกีฬาและการเคลื่อนไหวของร่างกาย การจัดการตนเอง มนุษย์สัมพันธ์รวมถึงผู้มีความสามารถอันโดดเด่นด้านใดด้านหนึ่งหรือหลายด้าน

### 2.1 การพัฒนาและส่งเสริมพหุปัญญาผ่านครอบครัว ระบบสถานศึกษา

สภาพแวดล้อม รวมทั้งสื่อ ตั้งแต่ระดับปฐมวัย เพื่อสร้างเด็กและเยาวชนไทยมีการพัฒนาที่สมดุล เพื่อพัฒนาผู้มีความสามารถพิเศษผลักดันให้ประเทศไทยมีบทบาทเด่นในประชาคมโลก ทั้งด้านกีฬา ภาษาและวรรณกรรม

## สุนทรียศิลป์ตลอดจนการวิจัย

2.2 การสร้างเส้นทางอาชีพ สภาพแวดล้อมการทำงานและระบบสนับสนุนที่เหมาะสมสำหรับผู้มีความสามารถพิเศษผ่านกลไกต่าง ๆ โดยจัดให้มีโครงสร้างพื้นฐาน เครื่องมือการทำงานที่เหมาะสม การสร้างระบบเชื่อมโยงเครือข่ายวิจัยกับศูนย์ความเป็นเลิศที่มีอยู่ในปัจจุบันในรูปแบบการร่วมมือการมีกลไกการทำงานในลักษณะการรวมตัวของกลุ่มคนในหลายสาขาวิชาเพื่อรวมนักวิจัยและนักเทคโนโลยีชั้นนำให้สามารถต่อยอดงานวิจัยที่สามารถตอบโจทย์การพัฒนาประเทศ การสร้างความร่วมมือและเชื่อมต่อกับสถาบันวิจัยอื่น ๆ ทั่วโลก เพื่อสร้างความเข้มแข็งให้นักวิจัยความสามารถสูงของไทย รวมถึงการเปิดพื้นที่ในการส่งเสริมศักยภาพผู้มีความสามารถพิเศษให้สามารถต่อยอดการประกอบอาชีพได้อย่างมั่นคง

## ประเด็นเชื่อมโยงแผนการศึกษาแห่งชาติ พ.ศ. 2560-2579

### ยุทธศาสตร์ที่ 1 การจัดการศึกษาเพื่อความมั่นคงของสังคมและประเทศชาติ

การจัดการศึกษาที่ครอบคลุมประเด็นหลักสำคัญที่มีผลด้านความมั่นคงแก่คนในชาติจะส่งผลให้ทุกคนมีจิตสำนึก ความรู้ความสามารถ ทักษะ ความคิด ทศนคติความเชื่อค่านิยม และพฤติกรรมที่เหมาะสมรู้เท่าทันการเปลี่ยนแปลงของสังคมและโลกศตวรรษที่ 21 สามารถดำรงชีวิตอยู่ในสังคมได้อย่างสันติและสงบสุข อันจะส่งผลให้สังคมและประเทศเกิดความมั่นคง อารมณ์รักชาติไทยและผ่านพ้นจากภัยคุกคามต่าง ๆ ได้

### ยุทธศาสตร์ที่ 2 การผลิตและพัฒนากำลังคน การวิจัย และนวัตกรรม เพื่อสร้างขีดความสามารถในการแข่งขันของประเทศ

เป็นความจำเป็นเร่งด่วนที่รัฐและทุกภาคส่วนที่เกี่ยวข้อง จะต้องร่วมกันกำหนดกรอบทิศทางและเป้าหมายการผลิตและพัฒนาากำลังคนที่ชัดเจนในสาขาต่าง ๆ เพื่อการผลิตกำลังคนที่ตรงกับความต้องการของตลาดงานและการพัฒนาประเทศ พัฒนาหลักสูตรการศึกษาในระดับต่าง ๆ ที่สามารถสร้างเสริมทักษะสำคัญในศตวรรษที่ 21 โดยเฉพาะด้านภาษาอังกฤษ วิทยาศาสตร์ และทักษะดิจิทัล และสอดคล้องเชื่อมโยงกับกรอบคุณวุฒิแห่งชาติและมาตรฐานอาชีพ/วิชาชีพ ส่งเสริมการจัดการเรียนการสอน การฝึกอบรมฝีมือแรงงานและการฝึกงานที่มุ่งเน้นการปฏิบัติจริงอย่างครบวงจรในสถานการณ์จริง เช่น ระบบทวิภาคี และสหกิจศึกษา ผลิตและพัฒนาครูผู้สอนที่มีคุณภาพและมาตรฐาน เพื่อสร้างกำลังคนให้มีสมรรถนะตอบสนองต่อความต้องการของตลาดงานและการพัฒนาเศรษฐกิจและสังคมของประเทศ รองรับพลวัตของโลกและการแข่งขันในศตวรรษที่ 21 และสอดคล้องกับยุทธศาสตร์ชาติและยุทธศาสตร์ประเทศไทย 4.0

### ยุทธศาสตร์ที่ 3 การพัฒนาศักยภาพคนทุกช่วงวัยและการสร้างสังคมแห่งการเรียนรู้

การจัดการศึกษาเพื่อพัฒนาศักยภาพของคนทุกช่วงวัยจึงเป็นพันธกิจสำคัญร่วมกันของรัฐและทุกภาคส่วนที่เกี่ยวข้อง ทั้งในการกำหนดเป้าหมายการจัดการศึกษา มาตรฐานการศึกษา การพัฒนาหลักสูตร กระบวนการเรียนรู้ สื่อ แหล่งเรียนรู้และการวัดและประเมินผลของผู้เรียนในทุกระดับการศึกษาทุกกลุ่มเป้าหมายและทุกช่วงวัย เพื่อสร้างและพัฒนาพลเมืองที่มีคุณภาพมีความรู้ความสามารถ ทักษะและคุณลักษณะที่พึงประสงค์สามารถศึกษา เรียนรู้และพัฒนาศักยภาพของตนจนถึงขีดสูงสุดตามความสามารถ ความถนัดและความสนใจ เพื่อการประกอบอาชีพและการดำรงชีวิตอย่างเป็นสุขร่วมกับผู้อื่นในสังคม และการปรับปรุงระบบการผลิตและพัฒนาครูอาจารย์และบุคลากรทางการศึกษาในทุกระดับและประเภทการศึกษา เพื่อให้ได้ครูดีมีความรู้ทักษะ และความสามารถในการจัดการเรียนการสอน และมีจิตวิญญาณของความเป็นครู เข้าสู่ระบบการศึกษาของประเทศในการพัฒนาผู้เรียนให้บรรลุขีดสูงสุดของศักยภาพของแต่ละบุคคลต่อไป

#### ยุทธศาสตร์ที่ 4 การสร้างโอกาส ความเสมอภาคและความเท่าเทียมทางการศึกษา

การลดความแตกต่างด้านคุณภาพและมาตรฐานของสถานศึกษา การส่งเสริมการมีส่วนร่วมในการจัดการศึกษาของทุกภาคส่วน การส่งเสริมการใช้ประโยชน์ของเทคโนโลยีดิจิทัลเพื่อการศึกษา รวมทั้งการมีระบบข้อมูลและสารสนเทศที่มีความถูกต้อง สมบูรณ์และเป็นปัจจุบันสามารถบูรณาการเชื่อมโยงกับระบบฐานข้อมูลของกระทรวงและหน่วยงานต่าง ๆ ที่ครอบคลุมด้านสาธารณสุข สังคม ภูมิสารสนเทศ และการศึกษา จึงเป็นเครื่องมือสำคัญในการจัดการศึกษาที่มีคุณภาพและครอบคลุม ทัวถึง คนทุกช่วงวัย ทุกกลุ่มเป้าหมาย สามารถดูแลและพัฒนาศักยภาพคนทุกคนอย่างรอบด้าน กระจายโอกาสและความเสมอภาคในการรับบริการการศึกษา และเรียนรู้ที่มีคุณภาพตลอดชีวิต โดยไม่จำกัดรูปแบบ เวลา และสถานที่ อันจะนำไปสู่การลดความเหลื่อมล้ำทางการศึกษา และการพัฒนาคนให้มีทักษะ คุณลักษณะ และสมรรถนะตามกรอบทิศทางและเป้าหมายการพัฒนาประเทศ

#### ยุทธศาสตร์ที่ 5 การจัดการศึกษาเพื่อสร้างเสริมคุณภาพชีวิตที่เป็นมิตรกับสิ่งแวดล้อม

ในการดำเนินการให้บรรลุเป้าหมายการเติบโตบนคุณภาพชีวิตที่เป็นมิตรกับสิ่งแวดล้อมและการสร้างเสริมคุณธรรม จริยธรรม จำเป็นอย่างยิ่งที่ภาคการศึกษาต้องเข้ามามีบทบาทสำคัญในการให้ความรู้ทักษะสร้างทัศนคติและความตระหนักแก่ผู้เรียนและคนทุกช่วงวัยในเรื่องความสำคัญของการพัฒนาและเติบโตในสังคมที่รับผิดชอบต่อสิ่งแวดล้อม สามารถปรับตัวในโลกที่มีการเปลี่ยนแปลงทางธรรมชาติอย่างรวดเร็วและรุนแรง มีคุณธรรม จริยธรรม และรับผิดชอบต่อในการกระทำของตน และน้อมนำแนวคิดตามหลักปรัชญาของเศรษฐกิจพอเพียงสู่การปฏิบัติในการดำเนินชีวิต พร้อมทั้งเสริมสร้างศักยภาพของบุคลากร ด้านการวิจัยและพัฒนา นวัตกรรมและเทคโนโลยีที่สามารถปรับตัวได้ในสภาพอากาศที่เปลี่ยนแปลงและการเติบโตบนคุณภาพชีวิตที่เป็นมิตรกับสิ่งแวดล้อม

#### ยุทธศาสตร์ที่ 6 การพัฒนาประสิทธิภาพของระบบบริหารจัดการศึกษา

ผลกระทบจากโครงสร้างประชากรวัยเรียนที่ลดลงตลอดระยะเวลา 10 กว่าปีที่ผ่านมาและต่อเนื่องไปอีก 20 ปีข้างหน้า จะส่งผลให้ประเทศไทยเข้าสู่สังคมสูงวัยอย่างสมบูรณ์ในอีกไม่เกิน 5 ปีต่อจากนี้และจะทำให้มีห้องเรียนและสถานศึกษาที่ต้องปิดตัวลง และจำนวนสถานศึกษาขนาดเล็กมีแนวโน้มเพิ่มขึ้นอย่างต่อเนื่อง สถาบันอาชีวศึกษาและสถาบันอุดมศึกษาก็ต้องเผชิญกับสถานการณ์เดียวกัน รัฐจึงจำเป็นต้องบริหารและจัดการทรัพยากรที่มีอยู่อย่างจำกัดให้เกิดประสิทธิภาพสูงสุด โดยการกำหนดที่ตั้งและจัดกลุ่มสถานศึกษาตามระดับคุณภาพมาตรฐานการปรับเปลี่ยนและพัฒนาสถานศึกษาที่ปิดตัวลงให้เป็นแหล่งเรียนรู้ของชุมชน หรือใช้ประโยชน์ร่วมกันในพื้นที่ การเลือกผลิตกำลังคนในสาขาวิชาที่สถาบันมีความเชี่ยวชาญและความเป็นเลิศเน้นคุณภาพมากกว่าปริมาณ การพัฒนาระบบการประเมินคุณภาพและประสิทธิภาพที่เหมาะสมสอดคล้องกับบริบทและความต้องการของสังคม เพื่อให้รัฐสามารถใช้ทรัพยากรที่มีอย่างจำกัดให้เกิดประสิทธิภาพและประสิทธิผลสูงสุดต่อผู้เรียน และใช้งบประมาณในส่วนที่สามารถประหยัดได้ เพื่อยกระดับคุณภาพและมาตรฐานการศึกษาเพื่อตอบโจทย์การเพิ่มประสิทธิภาพการบริหารจัดการ และบริบทที่เปลี่ยนแปลงของสังคมและประเทศ

## ประเด็นเชื่อมโยงแผนปฏิรูปประเทศด้านการศึกษา โดยคณะกรรมการอิสระเพื่อการปฏิรูปการศึกษา

1. การปฏิรูปการพัฒนาเด็กเล็กและเด็กก่อนวัยเรียน ได้แก่
  - 1.1 การพัฒนาระบบการดูแล พัฒนา และจัดการเรียนรู้ เพื่อให้เด็กปฐมวัยได้รับการพัฒนา ร่างกาย จิตใจ วินัย อารมณ์ สังคม และสติปัญญาให้สมกับวัย
  - 1.2 การสื่อสารสังคมเพื่อสร้างความเข้าใจในการพัฒนาเด็กปฐมวัย
2. การปฏิรูปกลไกและระบบการผลิต คัดกรอง และพัฒนาผู้ประกอบการวิชาชีพครู และอาจารย์ ได้แก่
  - 2.1 การพัฒนาวิชาชีพครู และเส้นทางวิชาชีพครู เพื่อให้ครูมีความก้าวหน้า และสวัสดิการที่เหมาะสม
  - 2.2 การพัฒนาผู้บริหารสถานศึกษา เพื่อยกระดับคุณภาพการจัดการศึกษาในสถานศึกษา
3. การปฏิรูปการจัดการเรียนการสอนเพื่อตอบสนองการเปลี่ยนแปลงในศตวรรษที่ 21 ได้แก่
  - 3.1 การปรับหลักสูตร พร้อมกระบวนการจัดการเรียนการสอน และการประเมินเพื่อพัฒนาการเรียนรู้ เป็นหลักสูตรฐานสมรรถนะ ดังนี้
    1. คนไทยฉลาดรู้ (Literate Thais)
      - 1.1 ภาษาไทยเพื่อการสื่อสาร (Thai Language for Communication)
      - 1.2 คณิตศาสตร์ในชีวิตประจำวัน (Mathematics in Everyday Life)
      - 1.3 การสืบสอบทางวิทยาศาสตร์และจิตวิทยาศาสตร์ (Scientific inquiry and Scientific Mind)
      - 1.4 ภาษาอังกฤษเพื่อการสื่อสาร (English for Communication)
    2. คนไทยอยู่ดี กินดี (Happy Thais)
      - 2.1 ทักษะชีวิตและความเจริญแห่งตน (Life Skills and Personal Growth)
      - 2.2 ทักษะอาชีพและการเป็นผู้ประกอบการ (Career Skill and Entrepreneurship)
    3. คนไทยมีความสามารถสูง (Smart Thais)
      - 3.1 ทักษะการคิดขั้นสูงและนวัตกรรม (Higher-order Thinking Skill and Innovation)
      - 3.2 การเรียนรู้เท่าทันสื่อสารสนเทศและดิจิทัล (Media, Information and Digital Literacy)
  4. พลเมืองไทย ใส่ใจสังคม (Active Thais Citizen)
    - 4.1 การทำงานแบบรวมพลังเป็นทีมและภาวะผู้นำ (Collaboration, Teamwork and Leadership)
    - 4.2 การเป็นพลเมืองตื่นรู้ และสำนึกสากล (Active Citizen and Global Mindedness)
- 3.2 การจัดการศึกษาเพื่อเสริมสร้างคุณธรรมและจริยธรรม
- 3.3 การประเมินคุณภาพการจัดการศึกษาระดับชาติและระบบคัดเลือกเข้าศึกษาต่อ
- 3.4 การพัฒนาคุณภาพระบบการศึกษา
- 3.5 ระบบความปลอดภัย และระบบสวัสดิภาพของผู้เรียน

## ประเด็นเชื่อมโยงนโยบายและยุทธศาสตร์การอุดมศึกษา วิทยาศาสตร์ วิจัยและนวัตกรรม พ.ศ. 2563-2570

### แพลตฟอร์มที่ 1 การพัฒนากำลังคนและสถาบันความรู้

**โปรแกรมที่ 3** ส่งเสริมการเรียนรู้ตลอดชีวิตและพัฒนาทักษะเพื่ออนาคต : การเรียนรู้ตลอดชีวิตและพัฒนาทักษะเพื่ออนาคต มีวัตถุประสงค์เพื่อพัฒนากลไกและมาตรการเพื่อส่งเสริมการศึกษาและการเรียนรู้ตลอดชีวิต เพื่อเพิ่มพูนสมรรถนะใหม่ๆ รองรับอาชีพที่เปลี่ยนแปลงไปตามแนวโน้มการเปลี่ยนแปลงเทคโนโลยีของโลก และเพื่อเพิ่มความสามารถในการถูกจ้างงาน โดยสนับสนุนโปรแกรมการศึกษาและการฝึกอบรม ผ่านการศึกษาในระบบปกติ (Formal education) การศึกษานอกระบบ (Informal education) และการศึกษาตามอัธยาศัย (Non-formal education) โดยมีประเด็นครอบคลุม ถึงการยกระดับระบบพัฒนาความรู้และทักษะสำหรับบุคลากรวัยทำงานผ่านการฝึกอบรมระยะสั้น (Upskill/reskill) และการเรียนรู้ผ่านระบบ Massive Open Online Courses (MOOCs) การปรับระบบ การศึกษาให้รองรับความต้องการของคนทำงาน เช่น การพัฒนาระบบธนาคารหน่วยกิต (National Credit Bank System) การพัฒนาหลักสูตรการเรียนแบบระยะสั้นแบบ Nano-degree ในสถาบันอุดมศึกษา เป็นต้น การพัฒนามาตรการสนับสนุนบุคคลที่ต้องการพัฒนาทักษะ เช่น เงินอุดหนุนสำหรับการฝึกอบรมระยะสั้น (Life-long Learning Credit) ฐานข้อมูลสำหรับบริหารจัดการการพัฒนาทักษะ เป็นต้น นอกจากนี้ ยังรวมถึงการสร้างกลไกพัฒนาทักษะเพื่อการทำงานและใช้ชีวิตที่สอดคล้องกับศตวรรษที่ 21 ให้แก่เยาวชนให้มีสมรรถนะที่พร้อมเข้าสู่อาชีพหรือมีทักษะด้านนวัตกรรมที่สามารถต่อยอดสู่การศึกษาระดับสูงหรือการสร้างธุรกิจในอนาคต โดยมีการกำหนดตัวอย่างแผนงาน/โครงการที่สำคัญ เช่น โครงการพัฒนาห้องปฏิบัติการสร้างนวัตกรรมในโรงเรียน (STEAM Lab) ขยายผลห้องปฏิบัติการสร้างนวัตกรรมในโรงเรียน (STEAM Lab) เพื่อให้เยาวชนได้ฝึกฝนทักษะด้านนวัตกรรมและวิศวกรรมศาสตร์

**โปรแกรมที่ 4** ส่งเสริมปัญญาประดิษฐ์เป็นฐานขับเคลื่อนประเทศในอนาคต (AI for All) การส่งเสริมปัญญาประดิษฐ์เป็นฐานขับเคลื่อนประเทศในอนาคต (AI for All) มีวัตถุประสงค์เพื่อพัฒนากำลังคนและสร้างความตระหนักด้านเทคโนโลยีปัญญาประดิษฐ์ เพื่อรองรับการเปลี่ยนผ่านของภาคเศรษฐกิจและสังคมจากยุคเทคโนโลยีสารสนเทศไปสู่ยุคปัญญาประดิษฐ์ โดยการดำเนินงานจะครอบคลุมการสร้างทักษะและความรู้พื้นฐาน และแรงบันดาลใจเกี่ยวกับปัญญาประดิษฐ์ให้กับเด็กและเยาวชน ครูอาจารย์ และบุคลากรทางการศึกษา การพัฒนาแรงงานด้านปัญญาประดิษฐ์ เพื่อให้เกิดกำลังคนป้อนตลาดแรงงานที่สามารถทำงานโดยใช้เทคโนโลยีปัญญาประดิษฐ์และการเรียนรู้ของเครื่อง (AI/Machine Learning) ได้การพัฒนานักวิจัยด้านปัญญาประดิษฐ์ การสร้างความเข้าใจสำหรับสาธารณะและการรับรู้ในสังคมด้านปัญญาประดิษฐ์ การประยุกต์ใช้ปัญญาประดิษฐ์กับเทคโนโลยีอื่น ๆ เช่น หุ่นยนต์และระบบอัตโนมัติ การส่งเสริมการวิจัยพัฒนาเทคโนโลยี และการถ่ายทอดความรู้ให้กับผู้ใช้งานและผู้ประกอบการทั่วไป และการพัฒนาขีดความสามารถด้านปัญญาประดิษฐ์ให้กับผู้ประกอบการในอุตสาหกรรม

**ตารางเปรียบเทียบ พันธกิจ ประเด็นยุทธศาสตร์/เป้าประสงค์/กลยุทธ์  
มหาวิทยาลัยรามคำแหงและโรงเรียนสาธิตมหาวิทยาลัยรามคำแหง (ฝ่ายประถม)**

มหาวิทยาลัยรามคำแหง	โรงเรียนสาธิตมหาวิทยาลัยรามคำแหง (ฝ่ายประถม)
วิสัยทัศน์	วิสัยทัศน์
มหาวิทยาลัยตลาดวิชาดิจิทัลชั้นนำระดับสากลที่ส่งเสริมการเรียนรู้ตลอดชีวิตอย่างเท่าเทียม เพื่อพัฒนาสังคมและชุมชนอย่างยั่งยืน	โรงเรียน Happiness Thinking and Teamwork school (เรียนรู้อย่างมีความสุข ปลูกฝังความคิด พิชิตงานร่วมกันเป็นทีม)
พันธกิจ	พันธกิจ
<ol style="list-style-type: none"> <li>1. ส่งเสริมการเรียนรู้ตลอดชีวิตอย่างทั่วถึงและเท่าเทียม</li> <li>2. สร้างงานวิจัย นวัตกรรมเพื่อพัฒนาสังคมและชุมชน</li> <li>3. บริการวิชาการแก่สังคมและชุมชนอย่างยั่งยืน</li> <li>4. ทำนุบำรุงศิลปและวัฒนธรรมและต่อยอดภูมิปัญญาท้องถิ่น</li> <li>5. พัฒนาระบบบริหารจัดการที่โปร่งใส มีธรรมาภิบาล</li> </ol>	<ol style="list-style-type: none"> <li>1. จัดการเรียนการสอนมุ่งพัฒนาผู้เรียนให้มีทักษะที่จำเป็นในศตวรรษที่ 21 ตามความแตกต่างระหว่างบุคคล</li> <li>2. เสริมสร้างให้นักเรียนมีคุณธรรม จริยธรรม มีทักษะการคิดกล้าแสดงออก ในแนวทางที่เหมาะสม สามารถดำรงชีวิตอยู่ในสังคม อย่างมีความสุข</li> <li>3. เป็นแหล่งวิจัยการศึกษา มีเครื่องมือ และเทคโนโลยีที่ทันสมัย เอื้อต่อการเรียนรู้</li> <li>4. บริหารงานอย่างเป็นระบบมีประสิทธิภาพตามหลักธรรมาภิบาล</li> <li>5. บริการทางวิชาการที่มีคุณภาพ สร้างสังคมการเรียนรู้อย่างยั่งยืน</li> <li>6. ส่งเสริมและดำรงไว้ซึ่งเอกลักษณ์ของชาติ ทำนุบำรุงศิลปวัฒนธรรม ประเพณีอันดีงามของไทย</li> <li>7. พัฒนาการศึกษามีส่วนร่วม (Developing a Model of Participatory Education)</li> </ol>

## 4 ประเด็นยุทธศาสตร์ / 15 เป้าประสงค์ / 15 กลยุทธ์ มหาวิทยาลัยรามคำแหง

4 ประเด็นยุทธศาสตร์ / 15 เป้าประสงค์ / 15 กลยุทธ์ มหาวิทยาลัยรามคำแหง	
ประเด็นยุทธศาสตร์ที่ 1	ส่งเสริมการศึกษาตลอดชีวิตและพัฒนาคนทุกช่วงวัยอย่างยั่งยืน
เป้าประสงค์ที่ 1	มีการจัดการศึกษาเพื่อการเรียนรู้ตลอดช่วงชีวิต (Lifelong Learning) อย่างมีคุณภาพมาตรฐานและยืดหยุ่นตามความเหมาะสมกับกำลังของทุก ๆ กลุ่มวัย (Enhancing Curriculum for desired learning outcomes)
กลยุทธ์ที่ 1	จัดการศึกษาเพื่อการเรียนรู้ตลอดชีวิต
เป้าประสงค์ที่ 2	1. กำลังคนได้รับการพัฒนาทักษะชีวิต (Soft Skill) และทักษะศตวรรษที่ 21 ให้มีคุณภาพและสอดคล้องกับความต้องการของประเทศ 2. กำลังคนได้รับการเสริมสร้างศักยภาพและสามารถปฏิบัติงานที่ตรงกับสาขาวิชา
กลยุทธ์ที่ 2	พัฒนาระบบการกำกับคุณภาพและมาตรฐานหลักสูตร สอดคล้องกับความต้องการตลาดแรงงาน
เป้าประสงค์ที่ 3	1. กำลังคนได้รับการสร้างเสริมความเป็นผู้ประกอบการ (Entrepreneurship) SME 2. กำลังคนได้รับการสร้างเสริมทักษะและสภาพแวดล้อมพื้นฐานเพื่อประสิทธิภาพของการเรียนรู้
กลยุทธ์ที่ 3	พัฒนาทักษะพื้นฐานและสิ่งแวดล้อมในการใช้ชีวิต เพื่อสนับสนุนการเรียนรู้ของผู้เรียน
เป้าประสงค์ที่ 4	กำลังคนและผู้รับบริการจากผลการบูรณาการการอนุรักษ์ เสริมสร้าง ทักษะ ต่อยอดศิลปะและวัฒนธรรม มีความตระหนักต่อการดำรงชีวิตและเป็นมิตรกับสิ่งแวดล้อม
กลยุทธ์ที่ 4	ส่งเสริมศิลปะและวัฒนธรรมบูรณาการการเรียนการสอนเพื่อเสริมสร้างเป็นพลเมืองให้แก่ผู้เรียน
ประเด็นยุทธศาสตร์ที่ 2	สร้างความเสมอภาคทางสังคม สร้างและขยายโอกาสทางการศึกษา
เป้าประสงค์ที่ 1	มีการขยายโอกาสการเข้าถึงบริการวิชาการของหน่วยงานโดยไม่ทิ้งใครไว้ข้างหลังทั้งส่วนกลางและส่วนภูมิภาคที่สอดคล้องกับความต้องการของคนในพื้นที่ เพื่อสร้างคุณภาพชีวิตหรือต่อยอดการเรียนรู้ตลอดชีวิต
กลยุทธ์ที่ 1	สร้างโอกาสการเข้าถึงบริการ ทางวิชาการศึกษาอย่างทั่วถึงและเป็นธรรมโดยไม่ทิ้งใครไว้ข้างหลัง
เป้าประสงค์ที่ 2	ชุมชนและผู้รับบริการ ได้ยกระดับทักษะความรู้ ผลิตภัณฑ์ สร้างมูลค่าทางเศรษฐกิจ สังคม หรือมีคุณภาพชีวิตที่ดีขึ้น
กลยุทธ์ที่ 2	เสริมสร้างความเข้มแข็งและความยั่งยืนของชุมชนและท้องถิ่นจากผลการให้บริการทางวิชาการ
เป้าประสงค์ที่ 3	มีการบริการวิชาการของมหาวิทยาลัยมีความเข้มแข็ง มีเอกภาพ และเป็นรูปธรรม สามารถขับเคลื่อนได้อย่างคล่องตัว
กลยุทธ์ที่ 3	สร้างความเข้มแข็ง ความเป็นเอกภาพและความคล่องตัวด้านบริการวิชาการ
ประเด็นยุทธศาสตร์ที่ 3	การวิจัย เทคโนโลยี และนวัตกรรมทางการศึกษา
เป้าประสงค์ที่ 1	มหาวิทยาลัยมีความพร้อมของปัจจัยเกื้อหนุนเพื่อการวิจัยนวัตกรรม และจัดการผลประโยชน์จากทรัพย์สินทางปัญญา

4 ประเด็นยุทธศาสตร์ / 15 เป้าประสงค์ / 15 กลยุทธ์ มหาวิทยาลัยรามคำแหง	
กลยุทธ์ที่ 1	พัฒนาระบบการบริหารการวิจัยและผลประโยชน์จากทรัพย์สินทางปัญญา
เป้าประสงค์ที่ 2	มหาวิทยาลัยมีผลงานวิจัยสร้างองค์ความรู้เทคโนโลยีและนวัตกรรมที่ถูกเผยแพร่ ถ่ายทอดและถูกนำไปประยุกต์ใช้เพื่อให้เกิดประโยชน์ต่อประเทศ
กลยุทธ์ที่ 2	ส่งเสริมการวิจัยและการสร้างความร่วมมือและการถ่ายทอดองค์ความรู้เพื่อการพัฒนาสังคมเศรษฐกิจและสิ่งแวดล้อม
ประเด็นยุทธศาสตร์ที่ 4	พลิกโฉมสถาบันอุดมศึกษาแบบตลาดวิชา
เป้าประสงค์ที่ 1	มหาวิทยาลัยมีอัตลักษณ์และภาพลักษณ์องค์กรที่ทันสมัย มุ่งสู่มหาวิทยาลัยดิจิทัล
กลยุทธ์ที่ 1	สร้างภาพลักษณ์มหาวิทยาลัยที่ทันสมัยด้วยการพัฒนาระบบฐานข้อมูลและการบริการที่ทันสมัย
เป้าประสงค์ที่ 2	มหาวิทยาลัยมีประสิทธิภาพ มีความคล่องตัวในการบริหารจัดการมีผลสัมฤทธิ์และเกิดความคุ้มค่าในการจัดการศึกษาโดยยึดหลักธรรมาภิบาล
กลยุทธ์ที่ 2	พัฒนาการบริหารจัดการศึกษาเชิงธรรมาภิบาล
เป้าประสงค์ที่ 3	มีการสร้างเสริมอาจารย์และบุคลากรของมหาวิทยาลัย ให้มีศักยภาพสูงและเชี่ยวชาญเฉพาะศาสตร์
กลยุทธ์ที่ 3	ยกระดับคุณภาพและทักษะของบุคลากรให้เป็นชุมชนทางวิชาการที่สังคมยอมรับ
เป้าประสงค์ที่ 4	มีระบบนิเวศน์ที่เอื้อต่อการจัดการสถานที่การเรียนรู้ของทุกกลุ่ม สามารถสร้างศักยภาพ
กลยุทธ์ที่ 4	พัฒนาระบบนิเวศน์และสร้างมูลค่าเพิ่มจากสินทรัพย์ของมหาวิทยาลัย

## 6 ประเด็นยุทธศาสตร์/ 6 เป้าประสงค์/กลยุทธ์ โรงเรียนสาธิตมหาวิทยาลัยรามคำแหง(ฝ่ายประถม)

## ประเด็นยุทธศาสตร์/เป้าประสงค์/กลยุทธ์ โรงเรียนสาธิตมหาวิทยาลัยรามคำแหง(ฝ่ายประถม)

## ประเด็นยุทธศาสตร์ที่ 1 การพัฒนาหลักสูตรและการจัดการเรียนการสอนอย่างมีคุณภาพ

**เป้าประสงค์** พัฒนาหลักสูตรสถานศึกษาที่ส่งเสริมความเป็นเลิศ ตอบสนองต่อความถนัดและศักยภาพตามความต้องการของผู้เรียน และจัดการเรียนการสอนในรูปแบบบูรณาการที่เน้นผู้เรียนเป็นศูนย์กลาง

กลยุทธ์ที่ 1 การพัฒนาหลักสูตรและการเรียนการสอน

กลยุทธ์ที่ 2 เสริมสร้างทักษะ เทคนิค และวิธีการสอน

กลยุทธ์ที่ 3 สร้างภาคีเครือข่ายความร่วมมือทางวิชาการ

## ประเด็นยุทธศาสตร์ที่ 2 พัฒนาศักยภาพของบุคลากรให้เกิดความเชี่ยวชาญเฉพาะ

**เป้าประสงค์** บุคลากรมีความเป็นมืออาชีพ ครูผู้สอนมีความรู้ความสามารถและความเชี่ยวชาญเฉพาะด้านทางวิชาการ มีผลงานวิจัย สื่อ นวัตกรรม และงานสร้างสรรค์ที่นำไปใช้ประโยชน์

กลยุทธ์ที่ 1 ส่งเสริมและพัฒนาศักยภาพครูให้มีความรู้ความสามารถและความเชี่ยวชาญเฉพาะด้านทางวิชาการ มีผลงานวิจัย สื่อ นวัตกรรม

กลยุทธ์ที่ 2 พัฒนาศักยภาพบุคลากรสู่ความเป็นมืออาชีพ ให้มีความรู้ความสามารถและความเชี่ยวชาญเฉพาะด้าน

กลยุทธ์ที่ 3 เสริมสร้างแรงจูงใจในการปฏิบัติงานของบุคลากร

## ประเด็นยุทธศาสตร์ที่ 3 พัฒนาศักยภาพนักเรียนโดยใช้ความรู้เป็นพื้นฐานเพื่อดำรงชีวิตในยุคโลกาภิวัตน์

**เป้าประสงค์** นักเรียนมีผลสัมฤทธิ์ทางการเรียนผ่านเกณฑ์การประเมินระดับชาติ และมีทักษะต่าง ๆ เพื่อการดำรงชีวิตในยุคโลกาภิวัตน์

กลยุทธ์ที่ 1 พัฒนาทักษะด้านวิชาการ

กลยุทธ์ที่ 2 พัฒนาทักษะด้านการสื่อสาร

กลยุทธ์ที่ 3 พัฒนาทักษะด้านกระบวนการคิด

กลยุทธ์ที่ 4 พัฒนาทักษะด้านการแก้ปัญหา

กลยุทธ์ที่ 5 พัฒนาทักษะด้านการมีส่วนร่วมกิจกรรมกลุ่ม

กลยุทธ์ที่ 6 พัฒนาทักษะด้านการมีจิตสาธารณะ

## ประเด็นยุทธศาสตร์ที่ 4 พัฒนาแหล่งการเรียนรู้ภายในโรงเรียนให้พร้อมที่จะเป็นแหล่งปฏิบัติการศึกษา ค้นคว้า ทดลอง และวิจัยทางการศึกษา

**เป้าประสงค์** โรงเรียนมีเครื่องมือ อุปกรณ์ และเทคโนโลยีเพื่อการบริหารจัดการที่เหมาะสม ทันสมัย เพียงพอ เพื่อส่งเสริมและสนับสนุนเป็นแหล่งปฏิบัติการศึกษา ค้นคว้า ทดลอง และวิจัยทางการศึกษา

กลยุทธ์ที่ 1 พัฒนาเทคโนโลยีสารสนเทศและการสื่อสารเพื่อการเรียนรู้และการบริหารจัดการ

ประเด็นยุทธศาสตร์/เป้าประสงค์/กลยุทธ์ โรงเรียนสาธิตมหาวิทยาลัยรามคำแหง(ฝ่ายประถม)	
กลยุทธ์ที่ 2	พัฒนาสภาพแวดล้อมทางกายภาพที่ดี ปลอดภัย และเอื้อต่อการเรียนรู้ของนักเรียน
กลยุทธ์ที่ 3	พัฒนาสภาพแวดล้อมและภูมิทัศน์
ประเด็นยุทธศาสตร์ที่ 5 มีระบบการบริหารจัดการและการจัดการเรียนรู้ด้วยระบบคุณภาพ	
<b>เป้าประสงค์</b> ส่งเสริม เสริมสร้าง และพัฒนาศักยภาพบุคลากร การบริหาร การจัดการ และการบริการที่มีประสิทธิภาพ ตามแนวทางของการบริหารจัดการบ้านเมืองที่ดี	
กลยุทธ์ที่ 1	พัฒนาระบบฐานข้อมูลสารสนเทศเพื่อการบริหารจัดการภายในโรงเรียนอย่างมีคุณภาพ
กลยุทธ์ที่ 2	พัฒนาระบบการวางแผนครบวงจร (PDCA) และส่งเสริมการประกันคุณภาพการศึกษาภายใน
กลยุทธ์ที่ 3	พัฒนามาตรฐานการให้บริการข้อมูลและข่าวสาร
กลยุทธ์ที่ 4	สร้างพลังร่วมพัฒนาองค์กรเพื่อความเป็นเลิศ
กลยุทธ์ที่ 5	จัดการด้านงบประมาณเข้าสู่ระบบงบประมาณแบบมุ่งเน้นผลงานตามยุทธศาสตร์
กลยุทธ์ที่ 6	ส่งเสริมการบริหารงานบุคลากรอย่างมีอิสระและคล่องตัว
กลยุทธ์ที่ 7	ส่งเสริมระบบการจัดการความรู้ (KM)
กลยุทธ์ที่ 8	ส่งเสริมให้มีการแลกเปลี่ยนการเรียนรู้ บริหารการจัดการทั้งภายในและภายนอกประเทศ
ประเด็นยุทธศาสตร์ที่ 6 ร่วมมือกับชุมชนและท้องถิ่นในการพัฒนาการจัดการศึกษา ส่งเสริม ถ่ายทอดองค์ความรู้เพื่อสร้างจริยธรรม ทำนุบำรุงศิลปวัฒนธรรมและอนุรักษ์สิ่งแวดล้อมในยุคโลกาภิวัตน์	
<b>เป้าประสงค์ที่ 1</b> โรงเรียน ชุมชน ผู้รับบริการทางการศึกษา ร่วมกำหนดแนวทางการพัฒนาโรงเรียน ส่งเสริมและธำรงไว้ซึ่งเอกลักษณ์ของชาติ ด้วยการทำนุบำรุงศิลปวัฒนธรรม ประเพณีอันดีงามของไทย	
กลยุทธ์ที่ 1	สานสัมพันธ์โรงเรียน บ้าน และชุมชน
กลยุทธ์ที่ 2	ส่งเสริมการร่วมมือกับชุมชนและท้องถิ่นเพื่อพัฒนาการศึกษาในยุคโลกาภิวัตน์
กลยุทธ์ที่ 3	ส่งเสริมการทำนุบำรุงศิลปวัฒนธรรม ประเพณีไทย/ต่างประเทศ และอนุรักษ์สิ่งแวดล้อม

## ผลการวิเคราะห์สภาพแวดล้อมของโรงเรียนสาธิตมหาวิทยาลัยรามคำแหง (ฝ่ายประถม) (SWOT Analysis)

ที่มา : การวิเคราะห์สภาพแวดล้อมของโรงเรียนสาธิตมหาวิทยาลัยรามคำแหง(ฝ่ายประถม) วันที่ 23 กันยายน 2568

### ผลการวิเคราะห์สภาพแวดล้อม ของโรงเรียนสาธิตมหาวิทยาลัยรามคำแหง (ฝ่ายประถม)

โรงเรียนสาธิตมหาวิทยาลัยรามคำแหง (ฝ่ายประถม) ได้ตระหนักถึงปัจจัยต่าง ๆ ที่เป็นสภาพแวดล้อมภายในและภายนอกโรงเรียน ตลอดจนกลุ่มผู้มีส่วนเกี่ยวข้องกับโรงเรียน (Stakeholders) ซึ่งอาจมีผลกระทบทั้งทางบวกและทางลบต่อแนวทางการพัฒนาของโรงเรียน จึงจำเป็นที่โรงเรียนต้องมีหลักเกณฑ์และแนวทางการดำเนินงานที่ชัดเจนยิ่งขึ้น เพื่อให้สามารถ ปฏิบัติภารกิจได้อย่างมีประสิทธิภาพและประสิทธิผล ทั้งนี้เพื่อความอยู่รอด (Survive) และความเจริญก้าวหน้า (Growth) ของโรงเรียน

คณะกรรมการจัดทำแผนปฏิบัติการของโรงเรียน ได้จัดให้มีการประชุมเพื่อระดมสมอง (Brain Storming) บุคลากรทุกระดับ เพื่อปรับปรุงและจัดทำเป็นแผนปฏิบัติการประจำปี โดยเสนอประเด็นยุทธศาสตร์ เป้าประสงค์ ปัจจัยหลักแห่งความสำเร็จ ตัวชี้วัด และยุทธศาสตร์ ในการพัฒนาการจัดการเรียนการสอนทุกด้าน ซึ่งได้สรุปเกี่ยวกับ จุดอ่อน จุดแข็ง โอกาส และอุปสรรค ของโรงเรียนหลายประการ ดังนี้

### 1. สภาพแวดล้อมภายในองค์กร

#### จุดแข็ง (Strength)

1. โรงเรียนมีระบบบริหารงานที่เป็นมาตรฐาน ส่งผลให้สามารถยกระดับคุณภาพวิชาการและผลสัมฤทธิ์ทางการเรียนของนักเรียนให้อยู่ในระดับสูง สามารถพัฒนาผู้เรียนให้มีทักษะที่จำเป็นในศตวรรษที่ 21 ตามความแตกต่างระหว่างบุคคล
2. บุคลากรมีความสามารถในการปฏิบัติหน้าที่ และจัดกิจกรรมเสริมทางด้านความรู้ คุณธรรม จริยธรรม สุขภาพพลานามัย หลักประชาธิปไตย ความคิดสร้างสรรค์ และส่งเสริมจิตสาธารณะในโรงเรียนได้เป็นอย่างดี อีกทั้งยังร่วมกันทำงานเป็นทีมอย่างมีประสิทธิภาพ มีการช่วยเหลือเอื้อเฟื้อเผื่อแผ่กัน เพื่อให้แผนการทำงานที่วางไว้ให้บรรลุวัตถุประสงค์ที่ตั้งไว้
3. โรงเรียนมีความพร้อมในด้านการจัดหาสื่อ นวัตกรรม และวัสดุอุปกรณ์ที่ทันสมัย ที่ใช้ในการเรียนการสอนซึ่งส่งผลให้การจัดการศึกษามีประสิทธิภาพมากขึ้น

#### จุดอ่อน (Weakness)

1. การประชาสัมพันธ์ การสื่อสารขาดการวางแผน โดยจะประชาสัมพันธ์ หรือแจ้งข้อมูลค่อนข้างกะทันหัน ส่งงานแบบกระชั้นชิดเกินไปทำให้มีเวลาในการเตรียมตัวน้อย ขาดการอธิบายหรือชี้แจง ไม่มีความชัดเจน ทำให้เกิดความเข้าใจไม่ตรงกัน ส่งผลให้การทำงานไม่เกิดประสิทธิภาพตามที่ต้องการ
2. การจัดทำเอกสารทางราชการต่าง ๆ ขาดความเข้าใจหรือไม่เข้าใจตรงกันระหว่างเจ้าหน้าที่ที่เกี่ยวข้องกับอาจารย์ เป็นภาระงานที่เพิ่มขึ้นของอาจารย์เจ้าของโครงการฯ หรืออาจารย์เจ้าของเรื่อง ทำให้เกิดความล่าช้า ส่งผลกระทบต่อจัดการเรียนการสอนและการดูแลนักเรียนซึ่งเป็นหน้าที่หลักของอาจารย์
3. ขาดการบำรุงรักษา ซ่อมแซมอาคารสถานที่ให้สามารถใช้งานได้อย่างต่อเนื่อง ขาดแผนงานการบำรุงรักษาที่เหมาะสม อีกทั้งขาดบุคลากรในการดำเนินงานที่ชำนาญการ

## 2. สภาพแวดล้อมภายนอกองค์กร

### โอกาส (Opportunity)

1. โรงเรียนสนับสนุนส่งเสริมให้บุคลากรได้พัฒนาศักยภาพในด้านต่าง ๆ เช่น การเปิดโอกาสในการศึกษาต่อระดับชั้นที่สูงขึ้น การจัดอบรมสัมมนาให้ความรู้ การทำวิจัยที่เกี่ยวข้องกับสายงาน เพื่อมาความรู้ที่ได้รับมาปรับใช้ในการทำงาน
2. การประสานงานกับหน่วยงานราชการและเอกชน มีการดำเนินงานเป็นไปอย่างมีประสิทธิภาพและเป็นระบบ ส่งผลต่อการดำเนินงานด้านต่าง ๆ เป็นไปอย่างมีประสิทธิภาพ
3. โรงเรียนได้รับการสนับสนุน ผู้ปกครอง กรรมการสถานศึกษา องค์กรเอกชน และได้รับการบริจาคทุนทรัพย์และวัสดุอุปกรณ์สนับสนุนการศึกษา ส่งผลต่อพัฒนาผู้เรียนให้มีทักษะที่จำเป็นในศตวรรษที่ 21 ตามความแตกต่างระหว่างบุคคล

### อุปสรรค/ข้อจำกัด/ภัยคุกคาม (Threats)

1. การเกิดภัยพิบัติทางธรรมชาติ ได้แก่ แผ่นดินไหว น้ำท่วม และฝุ่นควันในอากาศ ส่งผลต่อความปลอดภัยของนักเรียนและความกังวลของผู้ปกครอง
2. การเกิดโรคระบาด หรือโรคติดต่อ ส่งผลให้นักเรียนต้องหยุดเรียนต่อเนื่องส่งผลด้านการเรียนการสอนของครูผู้สอนและนักเรียน
3. ปัจจัยทางเศรษฐกิจและสังคม ส่งผลให้เกิดภาวะเปลี่ยนแปลงในหลาย ๆ ด้าน เช่น ค่าครองชีพสูง การจัดหาวัสดุอุปกรณ์ค่อนข้างยากเพราะมีราคาสูงขึ้น ส่งผลต่อการจัดกิจกรรมต่าง ๆ ของโรงเรียน

## TOWS Matrix Analysis โรงเรียนสาธิตมหาวิทยาลัยรามคำแหง (ฝ่ายประถม)

ปัจจัยภายในองค์กร ปัจจัยภายนอกองค์กร	จุดแข็ง (Strengths)	จุดอ่อน (Weaknesses)
โอกาส (Opportunities)	กลยุทธ์ (S + O)	กลยุทธ์ (W + O)
อุปสรรค/ข้อจำกัด/ภัยคุกคาม (Threats)	กลยุทธ์ (S + T)	กลยุทธ์ (W + T)
<p>ปัจจัยภายในองค์กร</p> <p>1. โรงเรียนมีระบบบริหารงานที่เป็นมาตรฐาน ส่งผลให้สามารถยกระดับคุณภาพวิชาการและผลสัมฤทธิ์ทางการเรียนของนักเรียนให้อยู่ในระดับสูง สามารถพัฒนาผู้เรียนให้มีทักษะที่จำเป็นในศตวรรษที่ 21 ตามความแตกต่างระหว่างบุคคล</p> <p>2. บุคลากรมีความสามารถในการปฏิบัติหน้าที่ และจัดกิจกรรมเสริมทางด้านความรู้ คุณธรรม จริยธรรม สุขภาพพลานามัย หลักประชาธิปไตย ความคิดสร้างสรรค์ และส่งเสริมจิตสาธารณะในโรงเรียนได้เป็นอย่างดี อีกทั้งยังร่วมกันทำงานเป็นทีมอย่างมีคุณภาพ มีการช่วยเหลือเอื้อเฟื้อเผื่อแผ่กัน เพื่อให้แผนการทำงานที่วางไว้ให้บรรลุวัตถุประสงค์ที่ตั้งไว้</p> <p>3. โรงเรียนมีความพร้อมในด้านการจัดหาสื่อ นวัตกรรม และวัสดุอุปกรณ์ที่ทันสมัย ที่ใช้ในการเรียนการสอนซึ่งส่งผลให้การจัดการศึกษามีประสิทธิภาพมากขึ้น</p>	<p>จุดแข็ง (Strengths)</p> <p>1. โรงเรียนมีระบบบริหารงานที่เป็นมาตรฐาน ส่งผลให้สามารถยกระดับคุณภาพวิชาการและผลสัมฤทธิ์ทางการเรียนของนักเรียนให้อยู่ในระดับสูง สามารถพัฒนาผู้เรียนให้มีทักษะที่จำเป็นในศตวรรษที่ 21 ตามความแตกต่างระหว่างบุคคล</p> <p>2. บุคลากรมีความสามารถในการปฏิบัติหน้าที่ และจัดกิจกรรมเสริมทางด้านความรู้ คุณธรรม จริยธรรม สุขภาพพลานามัย หลักประชาธิปไตย ความคิดสร้างสรรค์ และส่งเสริมจิตสาธารณะในโรงเรียนได้เป็นอย่างดี อีกทั้งยังร่วมกันทำงานเป็นทีมอย่างมีคุณภาพ มีการช่วยเหลือเอื้อเฟื้อเผื่อแผ่กัน เพื่อให้แผนการทำงานที่วางไว้ให้บรรลุวัตถุประสงค์ที่ตั้งไว้</p> <p>3. โรงเรียนมีความพร้อมในด้านการจัดหาสื่อ นวัตกรรม และวัสดุอุปกรณ์ที่ทันสมัย ที่ใช้ในการเรียนการสอนซึ่งส่งผลให้การจัดการศึกษามีประสิทธิภาพมากขึ้น</p>	<p>จุดอ่อน (Weaknesses)</p> <p>1. การประชาสัมพันธ์ การสื่อสารขาดการวางแผน โดยจะประชาสัมพันธ์ หรือแจ้งข้อมูลค่อนข้างกะทันหัน สิ่งงานแบบกระชั้นชิดเกินไปทำให้มีเวลาในการเตรียมตัวน้อย ขาดการอธิบายหรือชี้แจง ไม่มีความชัดเจน ทำให้เกิดความเข้าใจไม่ตรงกัน ส่งผลให้การทำงานไม่เกิดประสิทธิภาพตามที่ต้องการ</p> <p>2. การจัดทำเอกสารทางราชการต่าง ๆ ขาดความเข้าใจหรือไม่เข้าใจตรงกันระหว่างเจ้าหน้าที่ที่เกี่ยวข้องกับอาจารย์ เป็นภาระงานที่เพิ่มขึ้นของอาจารย์เจ้าของโครงการฯ หรืออาจารย์เจ้าของเรื่อง ทำให้เกิดความล่าช้า ส่งผลกระทบต่อการจัดการเรียนการสอนและการดูแลนักเรียนซึ่งเป็นหน้าที่หลักของอาจารย์</p> <p>3. ขาดการบำรุงรักษา ซ่อมแซมอาคารสถานที่ให้สามารถใช้งานได้อย่างต่อเนื่อง ขาดแผนงานการบำรุงรักษาที่เหมาะสม อีกทั้งขาดบุคลากรในการดำเนินงานที่ชำนาญการ</p>
<p>โอกาส (Opportunities)</p> <p>1. โรงเรียนสนับสนุนส่งเสริมให้บุคลากรได้พัฒนาศักยภาพในด้านต่าง ๆ เช่น การเปิดโอกาสในการศึกษาต่อระดับชั้นที่สูงขึ้น การจัดอบรมสัมมนาให้ความรู้ การทำวิจัยที่เกี่ยวข้องกับสายงาน เพื่อมาความรู้ที่ได้รับมาปรับใช้ในการทำงาน</p> <p>2. การประสานงานกับหน่วยงานราชการและเอกชน มีการดำเนินงานเป็นไปอย่างมีประสิทธิภาพและเป็นระบบ ส่งผลต่อการดำเนินงานด้านต่าง ๆ เป็นไปอย่างมีประสิทธิภาพ</p> <p>3. โรงเรียนได้รับการสนับสนุน ผู้ปกครอง กรรมการสถานศึกษา องค์กรเอกชน และได้รับการบริจาคทุนทรัพย์และวัสดุอุปกรณ์สนับสนุนการศึกษา ส่งผลต่อพัฒนาผู้เรียนให้มีทักษะที่จำเป็นในศตวรรษที่ 21 ตามความแตกต่างระหว่างบุคคล</p>	<p>กลยุทธ์ (S + O)</p> <p>1. ส่งเสริมและพัฒนาศักยภาพครูให้มีความรู้ความสามารถและความเชี่ยวชาญเฉพาะด้านทางวิชาการ มีผลงานวิจัย สื่อ นวัตกรรม อย่างเนื่อง</p> <p>2. พัฒนาศักยภาพบุคลากร ให้มีความรู้ความสามารถและความเชี่ยวชาญเฉพาะด้านอย่างเนื่อง และรักษาอัตลักษณ์การทำงานร่วมกันไว้</p> <p>3. สร้างความเข้มแข็ง ในการพัฒนานักเรียน เพื่อให้ให้นักเรียนเกิดการพัฒนาอย่างมีประสิทธิภาพ</p>	<p>กลยุทธ์ (W + O)</p> <p>1. ปรับเปลี่ยนวิธีการสื่อสารและประชาสัมพันธ์ข่าวสารหรือข้อมูลภายในองค์กร โดยการนำเทคโนโลยีเข้ามาช่วยให้มากขึ้น อีกทั้งต้องกำหนดให้ชัดเจนในรูปแบบวิธีการสื่อสาร ตัวบุคคลที่จะสื่อสาร และความสำคัญของข้อมูลที่จะสื่อสารและประชาสัมพันธ์</p> <p>2. พัฒนาศักยภาพบุคลากร ในด้านการจัดทำเอกสารทางราชการต่าง ๆ</p> <p>3. วางแผนงานการบำรุงรักษาที่เหมาะสม รวมถึงการเปิดโอกาสให้บุคคลภายนอกที่มีความเชี่ยวชาญเข้ามามีบทบาทมากขึ้น</p>
<p>อุปสรรค/ข้อจำกัด/ภัยคุกคาม (Threats)</p> <p>1. การเกิดภัยพิบัติทางธรรมชาติ ได้แก่ แผ่นดินไหว น้ำท่วม และฝุ่นควัน ในอากาศ ส่งผลต่อความปลอดภัยของนักเรียนและความกังวลของผู้ปกครอง</p> <p>2. การเกิดโรคระบาด หรือโรคติดต่อ ส่งผลให้นักเรียนต้องหยุดเรียนต่อเนื่อง ส่งผลต่อการเรียนการสอนของครูผู้สอนและนักเรียน</p> <p>3. ปัจจัยทางเศรษฐกิจและสังคม ส่งผลให้เกิดภาวะเปลี่ยนแปลงในหลาย ๆ ด้าน เช่น ค่าครองชีพสูง การจัดหาวัสดุอุปกรณ์ค่อนข้างยากเพราะมีราคาสูงขึ้น ส่งผลต่อการจัดกิจกรรมต่าง ๆ ของโรงเรียน</p>	<p>กลยุทธ์ (S + T)</p> <p>1. ส่งเสริมและพัฒนาศักยภาพบุคลากรให้มีความรู้ความสามารถและความเชี่ยวชาญ ในด้านความสามารถในการใช้เทคโนโลยีส่งเสริมและพัฒนาให้บุคลากรมีความเข้าใจในเทคโนโลยีให้มากขึ้น เพื่อใช้ในกระบวนการบริหารและการจัดการ การจัดการเรียนการสอน ให้มีประสิทธิภาพ</p> <p>2. สร้างความเชื่อมั่น และรักษามาตรฐาน</p> <p>3. สร้างความเข้มแข็ง ความคล่องตัวด้านบริหารและการจัดการ</p>	<p>กลยุทธ์ (W + T)</p> <p>1. พัฒนาการบริหารจัดการภาวะโรคติดต่อรุนแรง รวมไปถึงติดตามสถานการณ์ต่าง ๆ ที่ส่งผลกระทบต่อการทำงานของโรงเรียน เพื่อปรับเปลี่ยนกระบวนการบริหารและการจัดการ การปรับรูปแบบการจัดการเรียนการสอน การปรับเปลี่ยนการให้บริการ เกิดความพร้อมในสถานการณ์ที่จะเกิดขึ้น</p> <p>2. ยกระดับคุณภาพและทักษะของบุคลากรให้เป็นชุมชนทางวิชาการที่สังคมยอมรับ</p> <p>3. ให้ความรู้ สร้างความเข้าใจ เกี่ยวกับการใช้งานครุภัณฑ์ และแนวทางการบำรุงรักษา</p>

## การกำหนดประเด็นยุทธศาสตร์ กลยุทธ์ เป้าประสงค์ และตัวชี้วัด

จากการวิเคราะห์สภาพแวดล้อมภายในและภายนอก (SWOT Analysis) จึงได้กำหนดประเด็นยุทธศาสตร์ กลยุทธ์ เป้าประสงค์ และตัวชี้วัดความสำเร็จ โดยแผนยุทธศาสตร์ โรงเรียนได้มีการวางแผนกลยุทธ์ในโรงเรียน ตามวัตถุประสงค์ที่กำหนดไว้ให้สอดคล้องกับมหาวิทยาลัยรามคำแหง 6 ประเด็นยุทธศาสตร์ ดังนี้

- ประเด็นยุทธศาสตร์ที่ 1 การพัฒนาหลักสูตรและการจัดการเรียนการสอนอย่างมีคุณภาพ
- ประเด็นยุทธศาสตร์ที่ 2 พัฒนาศักยภาพของบุคลากรให้เกิดความเชี่ยวชาญเฉพาะ
- ประเด็นยุทธศาสตร์ที่ 3 พัฒนาศักยภาพนักเรียนโดยใช้ความรู้เป็นพื้นฐาน เพื่อดำรงชีวิตในยุคโลกาภิวัตน์
- ประเด็นยุทธศาสตร์ที่ 4 พัฒนาแหล่งการเรียนรู้ภายในโรงเรียนให้พร้อมที่จะเป็นแหล่งปฏิบัติการศึกษา ค้นคว้า ทดลอง และวิจัยทางการศึกษา
- ประเด็นยุทธศาสตร์ที่ 5 ปรับระบบการบริหารจัดการและการจัดการเรียนรู้ด้วยระบบคุณภาพ
- ประเด็นยุทธศาสตร์ที่ 6 ร่วมมือกับชุมชนและท้องถิ่นในการพัฒนาการจัดการศึกษา ส่งเสริมถ่ายทอดองค์ความรู้เพื่อสร้างจริยธรรม ทำนุบำรุงศิลปวัฒนธรรม และอนุรักษ์สิ่งแวดล้อม

### ประเด็นยุทธศาสตร์ที่ 1 การพัฒนาหลักสูตรและการจัดการเรียนการสอนอย่างมีคุณภาพ

**เป้าประสงค์** พัฒนาหลักสูตรสถานศึกษาที่ส่งเสริมความเป็นเลิศ ตอบสนองต่อความถนัดและศักยภาพตามความต้องการของผู้เรียน และจัดการเรียนการสอนในรูปแบบบูรณาการที่เน้นผู้เรียนเป็นศูนย์กลาง

- กลยุทธ์ที่ 1 การพัฒนาหลักสูตรและการเรียนการสอน
- กลยุทธ์ที่ 2 เสริมสร้างทักษะ เทคนิค และวิธีการสอน
- กลยุทธ์ที่ 3 สร้างภาคีเครือข่ายความร่วมมือทางวิชาการ

### คำอธิบาย

#### เป้าประสงค์

1. โรงเรียนพัฒนาหลักสูตรที่ส่งเสริมความเป็นเลิศ ตอบสนองต่อความถนัดและศักยภาพตามความต้องการของผู้เรียน
2. การจัดการเรียนการสอนในรูปแบบบูรณาการที่เน้นผู้เรียนเป็นศูนย์กลาง
3. โรงเรียนจัดรายวิชาเพิ่มเติม การศึกษาค้นคว้าและสร้างองค์ความรู้ (Research and Knowledge Formation) การสื่อสารและการนำเสนอ (Communication and Presentation) และกิจกรรมสร้างสรรค์และบริการสังคม (Global Education and Social Service Activity)
4. โรงเรียนผลิตและเลือกใช้หนังสือ ตำราเรียน และสื่อที่มีคุณภาพ เหมาะสม ทันสมัย เพียงพอ
5. โรงเรียนใช้ระบบการวัดและประเมินผลแบบมาตรฐานสากล โดยประเมินจากการสอบข้อเขียน สอบปากเปล่า สอบสัมภาษณ์ การลงมือปฏิบัติและสามารถเทียบโอนผลการเรียนกับสถานศึกษาระดับต่าง ๆ ทั้งในและต่างประเทศ

#### ปัจจัยหลักแห่งความสำเร็จ(KSF)

1. หลักสูตรสถานศึกษาที่ส่งเสริมความเป็นเลิศ ตอบสนองความถนัด และศักยภาพตามความต้องการ

**ของผู้เรียน**

2. การจัดการเรียนการสอนเน้นกิจกรรมบูรณาการที่ให้ผู้เรียนได้ปฏิบัติจริง
3. การจัดทำรายวิชาเพิ่มเติมสาระการเรียนรู้ การศึกษาค้นคว้าและสร้างองค์ความรู้ (Research and Knowledge Formation) การสื่อสารและการนำเสนอ (Communication and Presentation) และกิจกรรมสร้างสรรค์และบริการสังคม (Global Education and Social Service Activity)
4. หนังสือ ตำราเรียน และสื่อการเรียนการสอน มีคุณภาพ เหมาะสม ทันสมัย เพียงพอ
5. ระบบการวัดและประเมินผลที่มีคุณภาพ

**ตัวชี้วัด(KPIs)**

1. จำนวนหลักสูตรสถานศึกษาที่ส่งเสริมความเป็นเลิศ ตอบสนองความถนัด และศักยภาพตามความต้องการของผู้เรียน
2. จำนวนกิจกรรมการจัดการเรียนการสอนเน้นกิจกรรมบูรณาการที่ให้ผู้เรียนได้ปฏิบัติจริง
3. จำนวนรายวิชาเพิ่มเติมสาระการเรียนรู้ การศึกษาค้นคว้าและสร้างองค์ความรู้ (Research and Knowledge Formation) การสื่อสารและการนำเสนอ (Communication and Presentation) และกิจกรรมสร้างสรรค์และบริการสังคม (Global Education and Social Service Activity)
5. จำนวนหนังสือ ตำราเรียน และสื่อมีคุณภาพ เหมาะสม ทันสมัย เพียงพอ
6. จำนวนระบบการวัดและประเมินผลที่มีคุณภาพ

**กลยุทธ์ที่ 1 การพัฒนาหลักสูตรและการเรียนการสอน****มาตรการ**

- 1.1 พัฒนาหลักสูตรสถานศึกษาที่ส่งเสริมความเป็นเลิศ ตอบสนองความถนัด และศักยภาพตามความต้องการของผู้เรียน
- 1.2 พัฒนาแผนการจัดการเรียนรู้ ในรูปแบบบูรณาการและเน้นผู้เรียนเป็นศูนย์กลาง
- 1.3 จัดทำรายวิชาเพิ่มเติม การศึกษาค้นคว้าและสร้างองค์ความรู้ (Research and Knowledge Formation) การสื่อสารและการนำเสนอ (Communication and Presentation) และกิจกรรมสร้างสรรค์และบริการสังคม (Global Education and Social Service Activity)
- 1.5 จัดทำและเลือกใช้หนังสือ ตำราเรียน และสื่อที่มีคุณภาพ เหมาะสม ทันสมัย เพียงพอ
- 1.6 พัฒนาระบบวัดและประเมินผลที่มีคุณภาพ

**กลยุทธ์ที่ 2 เสริมสร้างทักษะ เทคนิค และวิธีการสอน****มาตรการ**

- 2.1 จัดให้มีอบรมเกี่ยวกับเทคนิค และวิธีการสอน
- 2.2 พัฒนาแผนการจัดการเรียนรู้แบบบูรณาการ

**กลยุทธ์ที่ 3 สร้างภาคีเครือข่ายความร่วมมือทางวิชาการ****มาตรการ**

- 3.1 หาพันธมิตรร่วมระหว่างโรงเรียนสาธิตและโรงเรียนอื่น เพื่อพัฒนาทางวิชาการ
- 3.2 ร่วมมือกับหน่วยงานภาครัฐและเอกชน เพื่อพัฒนากิจกรรมส่งเสริมวิชาการ

## ประเด็นยุทธศาสตร์ที่ 2 พัฒนาศักยภาพของบุคลากรให้เกิดความเชี่ยวชาญเฉพาะ

**เป้าประสงค์** บุคลากรมีความเป็นมืออาชีพ ครูผู้สอนมีความรู้ความสามารถและความเชี่ยวชาญเฉพาะด้านทางวิชาการ มีผลงานวิจัย สื่อ นวัตกรรม และงานสร้างสรรค์ที่นำไปใช้ประโยชน์

**กลยุทธ์ที่ 1** ส่งเสริมและพัฒนาศักยภาพครูให้มีความรู้ความสามารถและความเชี่ยวชาญเฉพาะด้านทางวิชาการ มีผลงานวิจัย สื่อ นวัตกรรม

**กลยุทธ์ที่ 2** พัฒนาศักยภาพบุคลากรสู่ความเป็นมืออาชีพ ให้มีความรู้ความสามารถและความเชี่ยวชาญเฉพาะด้าน

**กลยุทธ์ที่ 3** เสริมสร้างแรงจูงใจในการปฏิบัติงานของบุคลากร

### คำอธิบาย

#### เป้าประสงค์ที่ 1

- 1.1 ครูผู้สอนมีความรู้ ความสามารถและความเชี่ยวชาญเฉพาะทางด้านวิชาการผ่านการประเมินผลในระดับชาติ
- 1.2 ครูสามารถใช้ภาษาต่างประเทศในการสื่อสาร
- 1.3 ครูใช้หนังสือ ตำราเรียนและสื่อที่เป็นภาษาต่างประเทศในการจัดการเรียนการสอน
- 1.4 ครูใช้สื่ออิเล็กทรอนิกส์ (ICT) ในการจัดการเรียนการสอน การวัดประเมินผลและการเผยแพร่ผลงาน ทั้งระบบออนไลน์ (Online) และออฟไลน์ (Offline) กับนานาชาติ
- 1.5 ครูใช้ การวิจัย สื่อ นวัตกรรม เพื่อพัฒนาผู้เรียนอย่างต่อเนื่อง

#### ปัจจัยหลักแห่งความสำเร็จ(KSF)

1. การส่งเสริมให้ครูสอนมีความรู้ ความสามารถความเชี่ยวชาญเฉพาะทางด้านวิชาการ และใช้ภาษาต่างประเทศในการสื่อสาร
2. การส่งเสริมให้ครูใช้หนังสือ ตำราเรียน และสื่อที่เป็นภาษาต่างประเทศในการจัดการเรียนการสอน
3. การส่งเสริมให้ครูใช้สื่ออิเล็กทรอนิกส์ (ICT) ในการจัดการเรียนการสอน การวัดและประเมินผล รวมทั้งการเผยแพร่ผลงานทั้งระบบออนไลน์(Online)และออฟไลน์(offline)
4. การส่งเสริมให้ครูแลกเปลี่ยนเรียนรู้ประสบการณ์ในการจัดการเรียนการสอนกับนานาชาติ
5. การส่งเสริมให้ครูทำวิจัย สื่อ นวัตกรรมเพื่อพัฒนาผู้เรียนอย่างต่อเนื่อง

#### ตัวชี้วัด(KPIs)

1. ร้อยละของครูที่มีความรู้ความสามารถและเชี่ยวชาญเฉพาะทางด้านวิชาการผ่านการประเมินในระดับชาติ
2. ร้อยละของครูที่ใช้หนังสือ ตำราเรียนและสื่อที่เป็นภาษาต่างประเทศในการจัดการเรียนการสอน
3. ร้อยละของครูที่สามารถใช้เทคโนโลยีในการจัดการเรียนการสอน
4. ร้อยละที่เพิ่มขึ้นของครูที่เข้าร่วมกิจกรรมที่จัดให้มีการแลกเปลี่ยนเรียนรู้กับนานาชาติ
5. ร้อยละของครูที่มีผลงาน วิจัย โครงการงาน สื่อ บทเรียน หรือการเป็นวิทยากร

## กลยุทธ์ที่ 1 ส่งเสริมและพัฒนาศักยภาพครูให้มีความรู้ความสามารถและความเชี่ยวชาญเฉพาะด้านทางวิชาการ มีผลงานวิจัย สื่อ นวัตกรรม

### มาตรการ

- 1.1 จัดอบรมครูผู้สอนให้มีความรู้ความสามารถและความเชี่ยวชาญเฉพาะทาง ด้านวิชาการวิชาชีพครู และภาษาอังกฤษ
- 1.2 ส่งเสริมให้ครูศึกษาต่อเพื่อพัฒนาความรู้ความสามารถเฉพาะด้าน
- 1.3 ส่งเสริมให้ครูทำหนังสือ ตำราเรียนที่ใช้ประกอบการเรียนการสอน
- 1.4 ส่งเสริมการใช้สื่ออิเล็กทรอนิกส์ (ICT) ในการจัดการเรียนการสอน การวัดและประเมินผลและเผยแพร่ผลงานทั้งระบบออนไลน์ (Online) และออฟไลน์ (offline)
- 1.5 ส่งเสริมให้ครูจัดทำและเผยแพร่งานวิจัย ในระดับชาติ
- 1.6 สนับสนุนให้ครู เลือกลงใช้หนังสือ ตำราเรียนและสื่อที่เป็นภาษาต่างประเทศในการจัดการเรียนการสอน
- 1.7 พัฒนาสื่อการเรียนการสอนให้เหมาะสม ทันสมัย และเพียงพอ

## เป้าประสงค์ที่ 2 เสริมสร้างศักยภาพให้บุคลากรทุกระดับมีความรู้ ความสามารถและปฏิบัติงานแบบมืออาชีพ

### ปัจจัยหลักแห่งความสำเร็จ(KFS)

1. บุคลากรมีความรู้ความสามารถตามมาตรฐาน ประพฤติ ปฏิบัติตามจรรยาบรรณวิชาชีพ มีความรับผิดชอบ มีภาระงานเหมาะสม มีขวัญกำลังใจในการประกอบวิชาชีพ
2. บุคลากรมีความรู้ ความสามารถ ทักษะ จริยธรรม มีขวัญกำลังใจ และมีจิตสำนึกในการให้บริการเพื่อปฏิบัติงานได้อย่างมีประสิทธิภาพและประสิทธิผล รวมทั้งมีจุดมุ่งหมายในการปฏิบัติงานให้บรรลุวิสัยทัศน์ของโรงเรียน

### ตัวชี้วัด (KPIs)

1. ร้อยละของบุคลากรที่ปฏิบัติงานได้ตามเกณฑ์มาตรฐานวิชาชีพ
2. ร้อยละของบุคลากรที่ประพฤติปฏิบัติตามจรรยาบรรณวิชาชีพ จนถือเป็นแบบอย่างได้
3. ร้อยละของบุคลากรที่ปฏิบัติงานตรงตามสาขาวิชาชีพ
4. ร้อยละของบุคลากรที่สามารถใช้คอมพิวเตอร์ในการปฏิบัติงานได้
5. จำนวนชั่วโมงการอบรมของบุคลากรต่อคนต่อปี
6. จำนวนโครงการ และกิจกรรมที่สร้างขวัญและกำลังใจ

## กลยุทธ์ที่ 2 พัฒนาศักยภาพบุคลากรสู่ความเป็นมืออาชีพ ให้มีความรู้ความสามารถและความเชี่ยวชาญเฉพาะด้าน

### มาตรการ

- 2.1 จัดให้มีการอบรม และพัฒนาบุคลากรด้านเทคโนโลยีและวิทยาการใหม่ ๆ ให้กับบุคลากร
- 2.2 ส่งเสริมการพัฒนาบุคลากรให้มีความเชี่ยวชาญวิชาชีพ
- 2.3 เสริมสร้างคุณธรรม จริยธรรม จรรยาบรรณของบุคลากร
- 2.4 ส่งเสริม พัฒนาบุคลากรให้มีทักษะหลากหลาย สามารถปฏิบัติงานแทนกันได้ตลอดเวลา

(Multi skill)

- 2.5 สร้างการมีส่วนร่วมในการแสวงหากระบวนทัศน์ วัฒนธรรมและค่านิยมใหม่ ที่เอื้อต่อการปฏิบัติงานและพัฒนาโรงเรียน
- 2.6 สนับสนุน ส่งเสริมการพัฒนาบุคลากรสู่การเป็นนักบริหารรุ่นใหม่
- 2.7 จัดให้บุคลากรได้รับการพัฒนาบุคลิกภาพการเป็นผู้นำ และรู้จักการทำงานเป็นทีม
- 2.8 ส่งเสริม พัฒนาบุคลากรให้มีโอกาสศึกษาต่อในระดับที่สูงขึ้น
- 2.9 จัดทุนสนับสนุน การศึกษา อบรม ดูงานแก่บุคลากรทั้งในและต่างประเทศ
- 2.10 สนับสนุน ส่งเสริมให้บุคลากรค้นคว้าหาความรู้ผ่านเครือข่าย Internet และสื่อต่าง ๆ เพื่อพัฒนางาน
- 2.11 จัดทำคู่มือการปฏิบัติงาน/การบริหารราชการที่ดีสำหรับบุคลากร
- 2.12 จัดทำแผนพัฒนาครูและบุคลากรให้สอดคล้องตามยุทธศาสตร์โรงเรียนและหน่วยงานที่กำกับดูแล
- 2.13 พัฒนาระบบข้อมูล การติดตามและประเมินผล การปฏิบัติงานของบุคลากร

### กลยุทธ์ที่ 3 เสริมสร้างแรงจูงใจในการปฏิบัติงานของบุคลากร

#### มาตรการ

- 3.1 ส่งเสริม สนับสนุน และสร้างแรงจูงใจแก่บุคลากรที่ประดิษฐ์/คิดค้นสิ่งใหม่ ๆ เพื่อพัฒนาโรงเรียน
- 3.2 ส่งเสริมความก้าวหน้าในตำแหน่งหน้าที่การงาน
- 3.3 จัดให้มีระบบการยกย่อง เชิดชูเกียรติ ครูและบุคลากรที่มีผลงาน/ปฏิบัติงานดีเด่น
- 3.4 สร้างบรรยากาศที่ส่งเสริมความสัมพันธ์กับผู้ร่วมงาน มีการแลกเปลี่ยนนโยบายการปฏิบัติงาน และชี้แจงเป้าหมายของการปฏิบัติงานอย่างชัดเจน สร้างกิจกรรมสร้างความสัมพันธ์อันดีกับเพื่อนร่วมงานสร้างความสัมพันธ์ฉันท์พี่น้อง
- 3.5 ส่งเสริมให้บุคลากรศึกษาดูงานภายในประเทศและต่างประเทศเพื่อเพิ่มวิสัยทัศน์ในการปฏิบัติงาน
- 3.6 ส่งเสริมการจัดสภาพการทำงาน ที่สร้างบรรยากาศที่ดีให้กับการปฏิบัติงานของพนักงานโดยการจัดโต๊ะให้เป็นระเบียบและดูสะอาดตา
- 3.7 ปรับเปลี่ยนรูปแบบหรือสภาพการทำงานที่หลากหลายและมีความยืดหยุ่น

### ประเด็นยุทธศาสตร์ที่ 3 พัฒนาศักยภาพนักเรียนโดยใช้ความรู้เป็นพื้นฐาน เพื่อดำรงชีวิตในยุคโลกาภิวัตน์

เป้าประสงค์ นักเรียนมีผลสัมฤทธิ์ทางการเรียนผ่านเกณฑ์การประเมินระดับชาติ และมีทักษะต่าง ๆ เพื่อการดำรงชีวิตในยุคโลกาภิวัตน์

กลยุทธ์ที่ 1 พัฒนาทักษะด้านวิชาการ

กลยุทธ์ที่ 2 พัฒนาทักษะด้านการสื่อสาร

กลยุทธ์ที่ 3 พัฒนาทักษะด้านกระบวนการคิด

กลยุทธ์ที่ 4 พัฒนาทักษะด้านการแก้ปัญหา

กลยุทธ์ที่ 5 พัฒนาทักษะด้านการมีส่วนร่วมกิจกรรมกลุ่ม

กลยุทธ์ที่ 6 พัฒนาทักษะด้านการมีจิตสาธารณะ

**คำอธิบาย****ด้านผู้เรียน****เป้าประสงค์ที่ 1 ทักษะด้านวิชาการ**

- 1.1 นักเรียนมีผลสัมฤทธิ์การเรียนรู้ผ่านการประเมินระดับชาติอยู่ในระดับดี เป็นที่ยอมรับจากสถาบันนานาชาติ
- 1.2 นักเรียนมีความสามารถความถนัดเฉพาะทางเป็นที่ประจักษ์ สามารถแข่งขันในระดับชาติและนานาชาติ
- 1.3 นักเรียนสามารถเข้าศึกษาต่อในระดับที่สูงขึ้นจนถึงระดับอุดมศึกษา ทั้งในประเทศและต่างประเทศได้ในอัตราสูงขึ้น
- 1.4 นักเรียนมีผลการเรียนที่สามารถถ่ายโอนกับสถานศึกษาระดับต่างๆ ในนานาชาติได้

**เป้าประสงค์ที่ 2 ทักษะด้านการสื่อสาร**

- 2.1 นักเรียนใช้ภาษาไทย/ภาษาอังกฤษและภาษาต่างประเทศอื่นๆ ในการสื่อสารได้ดี
- 2.2 นักเรียนสามารถสอบผ่านการวัดระดับความสามารถทางภาษาจากสถาบันภาษานานาชาติ

**เป้าประสงค์ที่ 3 ทักษะด้านกระบวนการคิด**

- 3.1 นักเรียนสร้างกิจกรรมแลกเปลี่ยนเรียนรู้และจัดทำโครงการที่เสนอแนวคิดเพื่อสาธารณะประโยชน์ร่วมกับนักเรียนนานาชาติ
- 3.2 นักเรียนมีความคิดสร้างสรรค์กล้าเผชิญความเสี่ยง สามารถใช้ความคิดระดับสูงมีเหตุผลและวางแผนจัดการสู่เป้าหมายที่ตั้งไว้ได้
- 3.3 นักเรียนสามารถสร้างสรรค์ความคิดใหม่ๆ เพื่อประโยชน์ต่อตนเอง สังคมและประเทศชาติ
- 3.4 นักเรียนมีความรอบรู้ด้านทัศนภาพ ( ภาษาภาพ สัญลักษณ์ ) รู้จักตีความสร้างสรรค์สื่อในการพัฒนาการคิด การตัดสินใจและการเรียนรู้ให้ก้าวหน้าขึ้น

**เป้าประสงค์ที่ 4 ทักษะด้านการแก้ปัญหา**

- 1.1 นักเรียนมีความสามารถประเมิน แสวงหา สังเคราะห์และใช้ข้อมูลข่าวสารอย่างมีประสิทธิภาพ โดยนำเทคโนโลยีมาใช้ในการดำเนินการให้สำเร็จ
- 1.2 นักเรียนมีผลงานการประดิษฐ์ สร้างสรรค์และออกแบบผลงานเข้าแข่งขันในเวทีระดับชาติและนานาชาติ
- 1.3 นักเรียนสามารถใช้เทคโนโลยีในการเรียนรู้ ออกแบบ สร้างสรรค์งาน สื่อสาร นำเสนอ เผยแพร่และแลกเปลี่ยนผลงานได้ในระดับชาติและระดับนานาชาติ

**เป้าประสงค์ที่ 5 ทักษะด้านการมีส่วนร่วมกิจกรรมกลุ่ม**

นักเรียนมีส่วนร่วมและมีบทบาทในการทำกิจกรรมกลุ่มให้บรรลุตามเป้าหมายที่ตั้งไว้

**เป้าประสงค์ที่ 6 ทักษะด้านการศึกษาต่อ**

- 6.1 นักเรียนมีความตระหนักรู้ในภาวะการณ์ของโลก สามารถเรียนรู้และจัดการกับ

- สภาวการณ์ที่มีความซับซ้อน
- 6.2 นักเรียนมีความรู้ ความเข้าใจและตระหนักในความหลากหลายทางวัฒนธรรม  
ขนบธรรมเนียมประเพณีของนานาชาติ

### **ปัจจัยหลักแห่งความสำเร็จ(KSF)**

#### **1. ทักษะด้านวิชาการ**

- 1.1 ผลสัมฤทธิ์การเรียนรู้ผ่านการประเมินระดับชาติอยู่ในระดับดี
- 1.2 ผลการแข่งขันความสามารถความถนัดเฉพาะทางระดับชาติและนานาชาติ
- 1.3 ผลการเข้าศึกษาต่อในระดับที่สูงขึ้นจนถึงระดับอุดมศึกษา ทั้งในประเทศและต่างประเทศได้ในอัตราสูงขึ้น
- 1.4 ผลการเรียนรู้ของนักเรียนที่ถ่ายโอนกับสถานศึกษาระดับต่าง ๆ

#### **2. ทักษะด้านการสื่อสาร**

- 2.1 ความสามารถของนักเรียนในการใช้ภาษาไทย/ภาษาอังกฤษและภาษาต่างประเทศอื่น ๆ ในการสื่อสาร
- 2.2 ผลการทดสอบวัดระดับความสามารถทางภาษา

#### **3. ทักษะด้านกระบวนการคิด**

- 3.1 กิจกรรมแลกเปลี่ยนเรียนรู้และโครงการที่เสนอแนวคิดเพื่อสาธารณะประโยชน์
- 3.2 ความสามารถของนักเรียนในการคิดสร้างสรรค์ ความคิดใหม่ๆ เพื่อประโยชน์ต่อตนเอง สังคมและประเทศชาติ
- 3.3 ความสามารถในการตีความสร้างสื่อในการพัฒนาการคิด การตัดสินใจและการเรียนรู้ให้ก้าวหน้าขึ้น

#### **4. ทักษะด้านการแก้ปัญหา**

- 4.1 ความสามารถในการประเมิน แสวงหา สังเคราะห์และใช้ข้อมูลข่าวสารอย่างมีประสิทธิภาพ โดยนำเทคโนโลยีมาใช้ในการดำเนินการให้สำเร็จ
- 4.2 ผลงานการประดิษฐ์ สร้างสรรค์และออกแบบงาน เข้าแข่งขันในเวทีระดับชาติ
- 4.3 ความสามารถในการใช้เทคโนโลยีในการเรียนรู้ ออกแบบ สร้างสรรค์งาน สื่อสาร นำเสนอ เผยแพร่และแลกเปลี่ยนผลงานได้ในระดับชาติ

#### **5. ทักษะด้านการมีส่วนร่วมกิจกรรมกลุ่ม**

การมีส่วนร่วมและมีบทบาทในการทำกิจกรรมกลุ่มให้บรรลุตามเป้าหมายที่ตั้งไว้

#### **6. ทักษะด้านการมีจิตสาธารณะ**

- 6.1 ความตระหนักถึงในภาวะการณ์ของโลก สามารถเรียนรู้และจัดการกับสภาวการณ์ที่มีความซับซ้อน
- 6.2 ความรู้ ความเข้าใจและตระหนักในความหลากหลายทางวัฒนธรรม ขนบธรรมเนียม

## ประเพณีของนานาชาติ

**ตัวชี้วัด(KPIs)**

1. ร้อยละของนักเรียนที่มีคุณธรรมและจริยธรรม
2. ร้อยละของนักเรียนที่ผ่านเกณฑ์การประเมินโครงการที่ส่งเสริมด้านคุณธรรมจริยธรรม
3. ร้อยละของนักเรียนที่มีผลสัมฤทธิ์ทางการเรียนรู้ผ่านเกณฑ์ตามที่หลักสูตรโรงเรียนกำหนดและผ่านการประเมินระดับชาติอยู่ในระดับดีขึ้นไป
4. ร้อยละของนักเรียนที่มีความรับผิดชอบต่อตนเองและเป็นพลเมืองดีสามารถใช้เทคโนโลยีได้อย่างเหมาะสมตามวัย \*
5. ร้อยละของนักเรียนที่เข้าใช้ห้องสมุดและศูนย์สื่อการเรียนรู้ เพื่อสืบค้นและสามารถประยุกต์องค์ความรู้ที่ได้จากการศึกษาค้นคว้าไปสู่การปฏิบัติหรือนำไปใช้เพื่อประโยชน์แก่สังคม \*
6. ร้อยละของนักเรียนที่มีสุขนิสัย สุขภาพทางกาย สุขภาพจิตใจที่ดี
7. ค่าเฉลี่ยความพึงพอใจของสถานศึกษาที่นักเรียนไปศึกษาต่อ
8. จำนวนของนักเรียนที่ได้รับรางวัลในการแข่งขันระดับภาคหรือระดับชาติ\*
9. ร้อยละของนักเรียนที่มีผลสัมฤทธิ์ทางการเรียนกลุ่มสาระภาษาไทยและภาษาอังกฤษผ่านการประเมินระดับชาติอยู่ในระดับดีขึ้นไป \*
10. ร้อยละของนักเรียนที่สามารถสื่อสารได้อย่างน้อย 2 ภาษา คือ ภาษาไทยและภาษาอังกฤษ\*
11. ร้อยละของนักเรียนที่สามารถตั้งคำถาม ตั้งสมมติฐานและศึกษาค้นคว้าอย่างอิสระด้วยตนเอง เพื่อหาคำตอบและสรุปองค์ความรู้ได้\*
12. ร้อยละของนักเรียนที่สามารถสื่อสาร เขียนและนำเสนอ ผลการศึกษาค้นคว้าโดยใช้สื่อที่เหมาะสมได้\*
13. ร้อยละของนักเรียนที่มีความคิดสร้างสรรค์ สามารถใช้ความคิด มีเหตุผลและวางแผนจัดการสู่เป้าหมายที่ตั้งไว้ได้\*
14. ร้อยละของนักเรียนที่มีความคิดสร้างสรรค์ สามารถใช้ความคิดระดับสูง มีเหตุผลและวางแผนจัดการสู่เป้าหมายที่ตั้งไว้ได้\*

กลยุทธ์ที่ 1 พัฒนาทักษะด้านวิชาการ

กลยุทธ์ที่ 2 พัฒนาทักษะด้านการสื่อสาร

กลยุทธ์ที่ 3 พัฒนาทักษะด้านกระบวนการคิด

กลยุทธ์ที่ 4 พัฒนาทักษะด้านการแก้ปัญหา

กลยุทธ์ที่ 5 พัฒนาทักษะด้านการมีส่วนร่วมกิจกรรมกลุ่ม

กลยุทธ์ที่ 6 พัฒนาทักษะด้านการมีจิตสาธารณะ

**มาตรการ**

1. จัดกิจกรรมวิชาการ โครงการทางศาสนา ขนบธรรมเนียมประเพณี วัฒนธรรม ดนตรี กีฬาและกิจกรรมนันทนาการ เพื่อเสริมสร้างพัฒนาการของนักเรียนให้เต็มศักยภาพทุกด้าน

2. ส่งเสริม รมรงค์ให้นักเรียนรักการอ่าน ศึกษาค้นคว้า สรุปลองค์ความรู้ สามารถสื่อสาร เขียน นำเสนอ เผยแพร่และแลกเปลี่ยนความคิดกับผู้อื่น
3. ปลูกฝังคุณธรรม จริยธรรม การมีจิตสาธารณะ รับผิดชอบต่อตนเอง รวมทั้งค่านิยมเรื่อง การประหยัดอดออม รักรธรรมชาติและใช้ทรัพยากร อย่างประหยัดคุ้มค่าเพื่อเป็นพลเมืองดี
4. จัดแหล่งการเรียนรู้ให้หลากหลายและน่าสนใจสำหรับนักเรียน
5. จัดให้มีกิจกรรมแข่งขันทางด้านวิชาการทุกระดับชั้นการศึกษา ทั้งภายในและภายนอกโรงเรียน
6. จัดกิจกรรมหรือโครงการต่าง ๆ ที่ส่งเสริมให้นักเรียนได้ประยุกต์องค์ความรู้ไปสู่การปฏิบัติงานหรือนำไปใช้เพื่อประโยชน์แก่สังคม\*
7. จัดกิจกรรมที่ส่งเสริมให้นักเรียนคิดเป็น ทำเป็น แก้ปัญหาเป็น มีความคิดสร้างสรรค์ มีเหตุผล วางแผนจัดการสู่เป้าหมายที่ตั้งไว้และสามารถใช้เทคโนโลยีได้อย่างเหมาะสมตามวัย\*

#### **ประเด็นยุทธศาสตร์ที่ 4 พัฒนาแหล่งการเรียนรู้ภายในโรงเรียนให้พร้อมที่จะเป็นแหล่งปฏิบัติการศึกษา ค้นคว้า ทดลอง และวิจัยทางการศึกษา**

**เป้าประสงค์** โรงเรียนมีเครื่องมือ อุปกรณ์ และเทคโนโลยีเพื่อการบริหารจัดการที่เหมาะสม ทันสมัย เพียงพอ เพื่อส่งเสริมและสนับสนุนเป็นแหล่งปฏิบัติการศึกษา ค้นคว้า ทดลอง และวิจัยทางการศึกษา

**กลยุทธ์ที่ 1** พัฒนาเทคโนโลยีสารสนเทศและการสื่อสารเพื่อการเรียนรู้และการบริหารจัดการ

**กลยุทธ์ที่ 2** พัฒนาสภาพแวดล้อมทางกายภาพที่ดีปลอดภัย และเอื้อต่อการเรียนรู้ของนักเรียน

**กลยุทธ์ที่ 3** พัฒนาสภาพแวดล้อมและภูมิทัศน์

#### **คำอธิบาย**

**เป้าประสงค์ 1** โรงเรียนมีเครื่องมือ อุปกรณ์ และเทคโนโลยีเพื่อการบริหารจัดการที่เหมาะสม ทันสมัย เพียงพอ

#### **ปัจจัยหลักแห่งความสำเร็จ (KSF)**

1. โรงเรียนมีเครื่องมือ อุปกรณ์และเทคโนโลยีเพื่อการบริหารจัดการที่เหมาะสม ทันสมัย เพียงพอ และได้มาตรฐาน
2. โรงเรียนมีเทคโนโลยีที่ทันสมัย สามารถนำมาประยุกต์ใช้เพื่อพัฒนาการเรียนรู้ได้อย่างเหมาะสม มีประสิทธิภาพและได้มาตรฐาน

#### **ตัวชี้วัด (KPIs)**

1. ร้อยละของการระดมทรัพยากรด้านต่าง ๆ เพื่อพัฒนาความเป็นเลิศในการจัดการศึกษา โดยสามารถบริหารจัดการได้อย่างคล่องตัวตามสภาพความต้องการและจำเป็น
2. ร้อยละของการพัฒนาระบบงานที่มีการพัฒนาฐานข้อมูล
3. ร้อยละของการพัฒนาสื่อและอุปกรณ์ที่สนับสนุนการจัดการศึกษา
4. ร้อยละของรายวิชาที่มีการผลิตสื่อเทคโนโลยีและนวัตกรรม

**กลยุทธ์ที่ 1** พัฒนาเทคโนโลยีสารสนเทศและการสื่อสารเพื่อการเรียนรู้และการบริหารจัดการ

#### **มาตรการ**

1. ส่งเสริมให้ครูพัฒนาสื่อเทคโนโลยีเพื่อการเรียนรู้

2. พัฒนาห้องสมุดให้เป็นห้องสมุดที่ทันสมัย
3. พัฒนานวัตกรรมการเรียนการสอน
4. ส่งเสริมและพัฒนาระบบสารสนเทศเพื่อการบริหารจัดการ

## **เป้าประสงค์ที่ 2** โรงเรียนมีสภาพแวดล้อมทางกายภาพที่ดี ปลอดภัย และเอื้อต่อการเรียนรู้ ของนักเรียน

### **ปัจจัยหลักแห่งความสำเร็จ (KSF)**

โรงเรียนมีอาคารสถานที่สะอาด สวยงาม ร่มรื่น ปลอดภัย มีสภาพแวดล้อมที่ดี และมีแหล่งการเรียนรู้ที่หลากหลายไว้บริการแก่นักเรียนและบุคลากรของโรงเรียน

### **ตัวชี้วัด (KPIs)**

1. ร้อยละของแหล่งการเรียนรู้ที่จัดให้บริการภายในโรงเรียน
2. ร้อยละของสถานที่ออกกำลังกาย เล่นกีฬา และการจัดกิจกรรมต่าง ๆ
3. จำนวนกล้องวงจรปิด (CCTV) ที่ติดตั้งภายใน และบริเวณโรงเรียน
4. ค่าเฉลี่ยของความพึงพอใจของนักเรียน ผู้ปกครอง และบุคลากรของโรงเรียนที่มีต่อสภาพแวดล้อมภายในโรงเรียน

**กลยุทธ์ที่ 2** พัฒนาสภาพแวดล้อมทางกายภาพที่ดี ปลอดภัย และเอื้อต่อการเรียนรู้ของนักเรียน

**กลยุทธ์ที่ 3** พัฒนาสภาพแวดล้อมและภูมิทัศน์

### **มาตรการ**

1. ปรับปรุงภูมิทัศน์และสภาพแวดล้อมทั้งภายในและภายนอกอาคารเรียนในห้างดงาม ร่มรื่น ปลอดภัย และเอื้อต่อการเรียนรู้
2. จัดสภาพแวดล้อมสถานที่ทำงานให้เป็นระเบียบ สะอาด เรียบร้อย

## **ประเด็นยุทธศาสตร์ที่ 5** ปรับระบบการบริหารจัดการและการจัดการเรียนรู้ด้วยระบบคุณภาพ

**เป้าประสงค์** ส่งเสริม เสริมสร้าง และพัฒนาศักยภาพบุคลากร การบริหาร การจัดการ และการบริการที่มีประสิทธิภาพ ตามแนวทางของการบริหารจัดการบ้านเมืองที่ดี

**กลยุทธ์ที่ 1** พัฒนาระบบฐานข้อมูลสารสนเทศเพื่อการบริหารจัดการภายในโรงเรียนอย่างมีคุณภาพ

**กลยุทธ์ที่ 2** พัฒนาระบบการวางแผนครบวงจร (PDCA)

**กลยุทธ์ที่ 3** พัฒนามาตรฐานการให้บริการข้อมูลและข่าวสาร

**กลยุทธ์ที่ 4** สร้างพลังร่วมพัฒนาองค์กรเพื่อความเป็นเลิศ

**กลยุทธ์ที่ 5** จัดการด้านงบประมาณเข้าสู่ระบบงบประมาณแบบมุ่งเน้นผลงานตามยุทธศาสตร์

**กลยุทธ์ที่ 6** ส่งเสริมการบริหารงานบุคลากรอย่างมีอิสระและคล่องตัว

**กลยุทธ์ที่ 7** ส่งเสริมระบบการจัดการความรู้ (KM)

**กลยุทธ์ที่ 8** ส่งเสริมให้มีการแลกเปลี่ยนการเรียนรู้ บริหารการจัดการทั้งภายในและภายนอกประเทศ

**คำอธิบาย**

**เป้าประสงค์ที่ 1** โรงเรียนมีระบบการบริหารจัดการและบริการที่มีประสิทธิภาพตามหลักการบริหาร  
กิจการบ้านเมืองที่ดี และสอดคล้องกับระบบคุณภาพตามมาตรฐานสากล

**ปัจจัยแห่งความสำเร็จ (KSF)**

การบริหารจัดการของโรงเรียนมีความเหมาะสมกับการปฏิบัติงานได้อย่างมีประสิทธิภาพและมีประสิทธิผล

**ตัวชี้วัด (KPIs)**

1. ค่าเฉลี่ยความพึงพอใจที่บุคลากรมีต่อการบริหารจัดการภายในโรงเรียนอย่างมีคุณภาพ
2. ค่าเฉลี่ยความพึงพอใจของการได้รับบริการจากโรงเรียน
3. จำนวนระบบงานที่สามารถลดขั้นตอน และระยะเวลาการให้บริการ

**กลยุทธ์ที่ 1 พัฒนาระบบฐานข้อมูลสารสนเทศเพื่อการบริหารจัดการภายในโรงเรียนอย่างมี  
คุณภาพ**

**มาตรการ**

- 1.1 จัดหาอุปกรณ์สำนักงานที่มีคุณภาพและได้มาตรฐานให้เพียงพอ
- 1.2 พัฒนาระบบฐานข้อมูลสารสนเทศเพื่อการบริหาร (Back office)
- 1.3 พัฒนาระบบฐานข้อมูลสารสนเทศเพื่อการบริการ (Front office)
- 1.4 พัฒนาระบบเชื่อมโยงเครือข่าย และแลกเปลี่ยนข้อมูลระหว่างหน่วยงานทั้งภายในและภายนอก (Data Exchange)

**กลยุทธ์ที่ 2 พัฒนาระบบการวางแผนครบวงจร (PDCA)**

**มาตรการ**

- 2.1 ตั้งคณะกรรมการ/ทีมงานวางแผนยุทธศาสตร์ของโรงเรียน
- 2.2 จัดให้มีการรวบรวมข้อมูลสภาพปัจจุบัน ปัญหา และวิเคราะห์ปัจจัยภายนอกก่อนดำเนินการจัดทำแผน
- 2.3 ให้มีการนำเสนอแผนเพื่อขอความเห็นชอบต่อคณะกรรมการบริหารโรงเรียน และกรรมการสถานศึกษาทุกครั้งก่อนนำไปปฏิบัติ
- 2.4 จัดทำแผนปฏิบัติงานประจำปี
- 2.5 จัดให้มีระบบการตรวจสอบ ติดตาม และประเมินผลการดำเนินงานอย่างต่อเนื่อง
- 2.6 จัดให้มีการนำผลการตรวจสอบ มาใช้ในการพัฒนาการดำเนินงานอย่างต่อเนื่อง

**กลยุทธ์ที่ 3 พัฒนามาตรฐานการให้บริการข้อมูลและข่าวสาร**

**มาตรการ**

- 3.1 จัดให้มีการประชาสัมพันธ์ข้อมูลข่าวสารที่สามารถเข้าถึงได้สะดวก
- 3.2 พัฒนา ปรับปรุงเว็บไซต์ให้ทันสมัยและเป็นปัจจุบัน
- 3.3 จัดให้มีการบริการแบบ one stop service

- 3.4 สร้างช่องทางการเข้าถึงบริการที่หลากหลายและครอบคลุมทุกระดับ
- 3.5 จัดให้มีระบบการอำนวยความสะดวกแก่ผู้มาขอรับบริการ
- 3.6 สนับสนุนการแลกเปลี่ยนข้อมูลระหว่างหน่วยงานที่เกี่ยวข้อง โดยผ่านสื่อออนไลน์ และออฟไลน์

#### กลยุทธ์ที่ 4 สร้างพลังร่วมพัฒนาองค์กรเพื่อความเป็นเลิศ

##### มาตรการ

- 4.1 จัดให้มีการประชุมระดมสมอง เพื่อวางแผนพัฒนาองค์กรอย่างต่อเนื่อง
- 4.2 จัดให้มีการสัมมนาผู้บริหารและบุคลากรอย่างสม่ำเสมอ (Brain storming) เพื่อให้มีโอกาสสนทนา แลกเปลี่ยนความคิดเห็น รับรู้ปัญหา และสร้างแนวทางการแก้ปัญหาาร่วมกัน

#### กลยุทธ์ที่ 5 จัดการด้านงบประมาณเข้าสู่ระบบงบประมาณแบบมุ่งเน้นผลงานตามยุทธศาสตร์

##### มาตรการ

- 5.1 จัดทำแผนยุทธศาสตร์ของโรงเรียนให้สอดคล้องตามยุทธศาสตร์หน่วยงานที่กำกับดูแล
- 5.2 จัดทำแผนดำเนินงาน/โครงการหรือกิจกรรมต่าง ๆ ภายใต้อายุทธศาสตร์ของโรงเรียน
- 5.3 กำหนดวัตถุประสงค์ เป้าหมาย และตัวชี้วัดผลการดำเนินงาน (KPI) ที่เป็นรูปธรรมชัดเจน
- 5.4 กำหนดแผนการประมาณการค่าใช้จ่ายล่วงหน้า
- 5.5 ติดตามและตรวจสอบการใช้งบประมาณของโรงเรียนด้วยระบบมาตรฐานการจัดการทางการเงิน ระบบสามมิติ และ GFMS

#### กลยุทธ์ที่ 6 ส่งเสริมการบริหารงานบุคลากรอย่างมีอิสระและคล่องตัว

##### มาตรการ

- 6.1 จัดทำแผนกำหนดอัตรากำลังอย่างต่อเนื่อง
- 6.2 ดำเนินการสรรหา บรรจุ จัดจ้าง บุคลากรให้เหมาะสม ตรงตามความต้องการอย่างเพียงพอ
- 6.3 ส่งเสริมการพัฒนาศักยภาพบุคลากรอย่างต่อเนื่อง

#### กลยุทธ์ที่ 7 ส่งเสริมระบบการจัดการความรู้ (KM)

##### มาตรการ

- 7.1 จัดอบรมเรื่องการจัดการความรู้ (KM) ให้บุคลากรทุกระดับในโรงเรียน
- 7.2 จัดตั้งทีมงานจัดการความรู้ (KM Team) รับผิดชอบ ดำเนินงานจัดการความรู้ของโรงเรียน
- 7.3 ดำเนินการวางแผนเพื่อจัดการความรู้ (KM) อย่างเป็นระบบ
- 7.4 จัดเตรียมความพร้อม เทคโนโลยีสารสนเทศเพื่อสนับสนุนในการจัดเก็บความรู้ขององค์กร
- 7.5 ส่งเสริม สนับสนุนให้บุคลากรทุกระดับนำความรู้ไปประยุกต์ใช้ในการปฏิบัติงานอย่างต่อเนื่อง
- 7.6 ส่งเสริมให้มีการเผยแพร่การจัดการความรู้ทั้งภายในและต่างประเทศ

## กลยุทธ์ที่ 8 ส่งเสริมให้มีการแลกเปลี่ยนการเรียนรู้ บริหารการจัดการทั้งภายในและ ภายนอกประเทศ

### มาตรการ

- 8.1 จัดทำแผนและดำเนินการแลกเปลี่ยนการเรียนรู้ของบุคลากรทั้งภายในและภายนอกประเทศ
- 8.2 ส่งเสริมโครงการแลกเปลี่ยนการเรียนรู้ของบุคลากรทั้งภายในและภายนอกประเทศ

### ประเด็นยุทธศาสตร์ที่ 6 ร่วมมือกับชุมชนและท้องถิ่นในการพัฒนาการจัดการศึกษา ส่งเสริม ถ่ายทอดองค์ความรู้เพื่อสร้างจริยธรรม ทำนุบำรุงศิลปวัฒนธรรมและอนุรักษ์สิ่งแวดล้อม

**เป้าประสงค์** โรงเรียน ชุมชน ผู้รับบริการทางการศึกษา ร่วมกำหนดแนวทางการพัฒนา  
โรงเรียน ส่งเสริมและดำรงไว้ซึ่งเอกลักษณ์ของชาติ ด้วยการทำนุบำรุงศิลปวัฒนธรรม ประเพณีอันดี  
งามของไทย

**กลยุทธ์ที่ 1** สานสัมพันธ์โรงเรียน บ้าน และชุมชน

**กลยุทธ์ที่ 2** ส่งเสริมการร่วมมือกับชุมชนและท้องถิ่นเพื่อพัฒนาการศึกษาในยุคโลกาภิวัตน์

**กลยุทธ์ที่ 3** ส่งเสริมการทำนุบำรุงศิลปวัฒนธรรม ประเพณีไทย/ต่างประเทศ และอนุรักษ์  
สิ่งแวดล้อม

### คำอธิบาย

#### เป้าประสงค์ที่ 1

โรงเรียนสนับสนุนให้ผู้ปกครองและชุมชนมีส่วนร่วมในการดำเนินงานของโรงเรียน  
และมีการแลกเปลี่ยนเรียนรู้ แสวงหาทรัพยากรด้านต่างๆ เพื่อพัฒนาด้านการเป็นเลิศในการจัด  
การศึกษาในยุคโลกาภิวัตน์

#### ปัจจัยหลักแห่งความสำเร็จ(KFS)

โรงเรียน ชุมชน / ผู้ปกครองของนักเรียน ร่วมกันกำหนดแนวทางการพัฒนาโรงเรียน เพื่อ  
สร้างความเข้าใจที่ดีต่อกัน มีการแลกเปลี่ยนเรียนรู้ การบริหารจัดการทั้งในประเทศ / ต่างประเทศ  
สามารถแสวงหา ระดมทรัพยากรด้านต่างๆ เพื่อพัฒนาความเป็นเลิศในการจัดการศึกษา  
โดยสามารถบริหารจัดการได้อย่างคล่องตัว ตามสภาพคล่องตัวและจำเป็น

#### ตัวชี้วัด (KPIs)

1. จำนวนข้อร้องเรียน/ผู้ปกครองที่มีต่อการให้บริการของโรงเรียน
2. ร้อยละของการแลกเปลี่ยนเรียนรู้ การบริหารจัดการทั้งในประเทศ / ต่างประเทศ
3. ร้อยละของการระดมทรัพยากรด้านต่างๆ เพื่อพัฒนาความเป็นเลิศในการจัดการศึกษา

โดยสามารถบริหารจัดการได้อย่างคล่องตัว ตามสภาพคล่องตัวและจำเป็น

**กลยุทธ์ที่ 1** สานสัมพันธ์โรงเรียน บ้าน และชุมชน

**กลยุทธ์ที่ 2** ส่งเสริมการร่วมมือกับชุมชนและท้องถิ่นเพื่อพัฒนาการศึกษาในยุคโลกาภิวัตน์

### มาตรการ

1. เปิดโอกาสให้ผู้ปกครอง และชุมชนได้มีส่วนร่วมในการจัดกิจกรรมของโรงเรียน

และมีการแลกเปลี่ยนเรียนรู้

2. จัดทำคู่มือผู้ปกครอง แนะนำโรงเรียน ข้อปฏิบัติ หลักสูตรและระบบการจัดการเรียนการสอน
3. จัดให้มีการประชุมนัดพบผู้ปกครอง เพื่อแลกเปลี่ยนข้อมูลพัฒนาการของนักเรียน
4. ส่งเสริมกิจกรรมช่วยเหลือชุมชน และโรงเรียนอื่น เพื่อปลูกฝังจิตสาธารณะ
5. สนับสนุนให้โรงเรียนเป็นแหล่งเรียนรู้ของชุมชน
6. ส่งเสริม สนับสนุนชุมชน / ผู้ปกครองในการแก้ปัญหาาร่วมกัน
7. แสวงหาระดมทรัพยากรด้านต่างๆ เพื่อพัฒนาความเป็นเลิศทางการศึกษา

**เป้าประสงค์ที่ 2** โรงเรียนมีบทบาทในการดำรงไว้ซึ่งเอกลักษณ์ของชาติด้วยการทำนุบำรุงศิลปวัฒนธรรม ประเพณีอันดีงามของไทย / ต่างประเทศ และรับรู้ความเป็นจริงต่างๆ ของโลก โลกาภิวัตน์ ด้วยความ ซอบธรรม เสมอภาค และเคารพสิทธิมนุษยชน

### **ปัจจัยหลักแห่งความสำเร็จ(KFS)**

โรงเรียนมีการจัดโครงการ / กิจกรรมส่งเสริมการอนุรักษ์ และทำนุบำรุงศิลปวัฒนธรรม ประเพณีของไทย / ต่างประเทศ ตลอดจนการอนุรักษ์สิ่งแวดล้อมและศึกษาระหว่างวัฒนธรรม ตลอดจนความเป็นพลเมืองโลก

### **ตัวชี้วัด (KPIs)**

1. จำนวนโครงการ / กิจกรรมส่งเสริมการอนุรักษ์และทำนุบำรุงศิลปวัฒนธรรมและประเพณีของไทย / ต่างประเทศ
2. ร้อยละของผู้เรียนที่เข้าร่วมโครงการ

**กลยุทธ์ที่ 3** ส่งเสริมการทำนุบำรุงศิลปวัฒนธรรม ประเพณีไทย/ต่างประเทศ และอนุรักษ์สิ่งแวดล้อม

### **มาตรการ**

1. ส่งเสริมการถ่ายทอดองค์ความรู้เพื่อเสริมสร้างจริยธรรมการทำนุบำรุงศิลปวัฒนธรรมไทย / ต่างประเทศ และอนุรักษ์สิ่งแวดล้อม
2. โรงเรียนมีบทบาทในการดำรงไว้ซึ่งเอกลักษณ์ของชาติ และศึกษาระหว่างวัฒนธรรม ตลอดจนความเป็นพลเมืองของโลก

**รายละเอียดแผนยุทธศาสตร์ (พ.ศ. 2568 – 2571) โรงเรียนสาธิตมหาวิทยาลัยรามคำแหง (ฝ่ายประถม)**

ประเด็นยุทธศาสตร์/ เป้าประสงค์/ กลยุทธ์	ตัวชี้วัด เป้าประสงค์	ค่าเป้าหมายประจำปี งบประมาณ พ.ศ. 2568-2571				ที่มา	โครงการ/กิจกรรม/ ผลผลิต	หน่วยงาน รับผิดชอบ
		2568	2569	2570	2571			
<b>ประเด็นยุทธศาสตร์ที่ 1 การพัฒนาหลักสูตรและการจัดการเรียนการสอนอย่างมีคุณภาพ</b>								
เป้าประสงค์ พัฒนา หลักสูตรสถานศึกษาที่ ส่งเสริมความเป็นเลิศ ตอบสนองต่อความ ถนัดและศักยภาพตาม ความต้องการของ ผู้เรียน และจัดการ เรียนการสอนใน รูปแบบบูรณาการที่ เน้นผู้เรียนเป็น ศูนย์กลาง กลยุทธ์ที่ 1 การพัฒนา หลักสูตรและการเรียน การสอน กลยุทธ์ที่ 2 เสริมสร้าง ทักษะ เทคนิค และ วิธีการสอน	1. จำนวนของหลักสูตรที่ ได้รับการพัฒนา	3	3	3	3	ร.ร.สธ. มร.ป.	โครงการการพัฒนาหลักสูตร ตามเกณฑ์มาตรฐาน กระทรวงศึกษาธิการ - โครงการการพัฒนา หลักสูตรภาคปกติ - โครงการการพัฒนา หลักสูตรภาคภาษาอังกฤษ - โครงการการพัฒนา หลักสูตรการศึกษาสำหรับ เด็กพิเศษ	ฝ่ายวิชาการ ฝ่ายนโยบายฯ
2. ร้อยละของหลักสูตรที่ได้ มาตรฐาน ตามกระทรวง ศึกษาธิการ	70	70	70	70				
3. ระดับความสำเร็จของ กระบวนการพัฒนาหลักสูตร	3	3	3	3				

ประเด็นยุทธศาสตร์/ เป้าประสงค์/ กลยุทธ์	ตัวชี้วัด เป้าประสงค์	ค่าเป้าหมายประจำปี งบประมาณ พ.ศ. 2568-2571				ที่มา	โครงการ/กิจกรรม/ ผลผลิต	หน่วยงาน รับผิดชอบ
		2568	2569	2570	2571			
กลยุทธ์ที่ 3 สร้างภาคี เครือข่ายความร่วมมือ ทางวิชาการ								
<b>ประเด็นยุทธศาสตร์ที่ 2 พัฒนาศักยภาพของบุคลากรให้เกิดความเชี่ยวชาญเฉพาะ</b>								
<b>เป้าประสงค์</b> บุคลากร มีความเป็นมืออาชีพ ครูผู้สอนมีความรู้ ความสามารถและ ความเชี่ยวชาญเฉพาะ ด้านทางวิชาการ มี ผลงานวิจัย สื่อ นวัตกรรม และงาน สร้างสรรค์ที่นำไปใช้ ประโยชน์ <b>กลยุทธ์ที่ 1</b> ส่งเสริม และพัฒนาศักยภาพครู ให้มีความรู้ ความสามารถและ ความเชี่ยวชาญเฉพาะ	1. ร้อยละของครู ที่มีความ เชี่ยวชาญเฉพาะด้านทาง วิชาการ มีผลงานวิจัย สื่อ นวัตกรรมงานสร้างสรรค์ 2. ร้อยละของครูและ บุคลากรที่ได้รับการพัฒนา	80	80	80	80	ร.ร.สธ. มร.ป.	1. โครงการพัฒนาครู ให้มี ความเชี่ยวชาญเฉพาะด้าน ทางวิชาการ มีผลงานวิจัย สื่อ นวัตกรรมงานสร้างสรรค์ 2. โครงการพัฒนาบุคลากร	ฝ่ายวิชาการ ฝ่ายนโยบายฯ

ประเด็นยุทธศาสตร์/ เป้าประสงค์/ กลยุทธ์	ตัวชี้วัด เป้าประสงค์	ค่าเป้าหมายประจำปี งบประมาณ พ.ศ. 2568-2571				ที่มา	โครงการ/กิจกรรม/ ผลผลิต	หน่วยงาน รับผิดชอบ
		2568	2569	2570	2571			
<p>ด้านทางวิชาการ มี ผลงานวิจัย สื่อ นวัตกรรม กลยุทธ์ที่ 2 พัฒนา ศักยภาพบุคลากรสู่ ความเป็นมืออาชีพ ให้ มีความรู้ความสามารถ และความเชี่ยวชาญ เฉพาะด้าน กลยุทธ์ที่ 3 เสริมสร้าง แรงจูงใจในการ ปฏิบัติงานของบุคลากร</p>								
ประเด็นยุทธศาสตร์ที่ 3 พัฒนาศักยภาพนักเรียนโดยใช้ความรู้เป็นพื้นฐานเพื่อดำรงชีวิตในยุคโลกาภิวัตน์								
<p>เป้าประสงค์ นักเรียนมี ผลสัมฤทธิ์ทางการ เรียนผ่านเกณฑ์การ ประเมินระดับชาติ และมีทักษะต่าง ๆ เพื่อ</p>	<p>1. จำนวนผู้สำเร็จการศึกษา ชั้นพื้นฐาน ชั้นประถมศึกษาปีที่ 6 ที่มี ผลสัมฤทธิ์ทางการเรียนผ่าน เกณฑ์การประเมินระดับชาติ</p>	125	125	125	125	ร.ร.สธ. มร.ป.	<p>1. โครงการสนับสนุนค่าใช้จ่ายใน การจัดการศึกษาตั้งแต่ระดับ อนุบาลจนจบการศึกษาชั้น พื้นฐาน - โครงการ 15 ปีเรียนฟรี</p>	ฝ่ายวิชาการ ฝ่ายนโยบายฯ

ประเด็นยุทธศาสตร์/ เป้าประสงค์/ กลยุทธ์	ตัวชี้วัด เป้าประสงค์	ค่าเป้าหมายประจำปี งบประมาณ พ.ศ. 2568-2571				ที่มา	โครงการ/กิจกรรม/ ผลผลิต	หน่วยงาน รับผิดชอบ
		2568	2569	2570	2571			
การดำรงชีวิตในยุค โลกาภิวัตน์ กลยุทธ์ที่ 1 พัฒนาทักษะ ด้านวิชาการ กลยุทธ์ที่ 2 พัฒนาทักษะ ด้านการสื่อสาร กลยุทธ์ที่ 3 พัฒนาทักษะ ด้านกระบวนการคิด กลยุทธ์ที่ 4 พัฒนาทักษะ ด้านการแก้ปัญหา กลยุทธ์ที่ 5 พัฒนาทักษะ ด้านการมีส่วนร่วม กิจกรรมกลุ่ม กลยุทธ์ที่ 6 พัฒนาทักษะ ด้านการมีจิตสาธารณะ	และมีทักษะต่าง ๆ เพื่อการ ดำรงชีวิตในยุคโลกาภิวัตน์  2. จำนวนนักเรียนเข้าใหม่ (ทุกโครงการ) อนุบาล 1 และประถมศึกษาปีที่ 1  3. ร้อยละของนักเรียนที่ ได้รับการสนับสนุนตาม โครงการสนับสนุนค่าใช้จ่าย ในการจัดการศึกษาตั้งแต่ ระดับอนุบาลจนจบ การศึกษาขั้นพื้นฐาน  4. ร้อยละของจำนวน นักเรียนที่เข้าร่วมโครงการ ตามปฏิทินการศึกษา	210	210	210	210		2. โครงการพัฒนานักเรียนตาม ปฏิทินการศึกษา อาทิ - โครงการ พัฒนาอัจฉริยภาพ วิทยาศาสตร์ - โครงการอัจฉริยภาพคณิตศาสตร์ -โครงการสร้างสรรค์ หุ่นยนต์ สำหรับเด็ก - โครงการ เข้าค่ายพักแรม ลูกเสือ ป.3-4 -โครงการ เข้าค่ายพักแรมลูกเสือ ป.5-6 -โครงการกีฬาสี่  -โครงการทัศนศึกษา โครงการทัศนศึกษา อ.1-3 โครงการทัศนศึกษา ป. 1 โครงการทัศนศึกษา ป. 2 โครงการทัศนศึกษา ป. 3 โครงการทัศนศึกษา ป. 4 โครงการทัศนศึกษา ป. 5 โครงการทัศนศึกษา ป. 6 -โครงการ English Quiz เป็นต้น	
		100	100	100	100			
		70	70	70	70			

ประเด็นยุทธศาสตร์/ เป้าประสงค์/ กลยุทธ์	ตัวชี้วัด เป้าประสงค์	ค่าเป้าหมายประจำปี งบประมาณ พ.ศ. 2568-2571				ที่มา	โครงการ/กิจกรรม/ ผลผลิต	หน่วยงาน รับผิดชอบ
		2568	2569	2570	2571			
	5. ร้อยละของการบรรลุตาม แผนพัฒนานักเรียน	70	70	70	70			
<b>ประเด็นยุทธศาสตร์ที่ 4 พัฒนาแหล่งการเรียนรู้ภายในโรงเรียนให้พร้อมที่จะเป็นแหล่งปฏิบัติการศึกษา ค้นคว้า ทดลอง และวิจัยทางการศึกษา</b>								
เป้าประสงค์ โรงเรียนมี เครื่องมือ อุปกรณ์ และ เทคโนโลยีเพื่อการบริหาร จัดการที่เหมาะสม ทันสมัย เพียงพอ เพื่อ ส่งเสริมและสนับสนุนเป็น แหล่งปฏิบัติการศึกษา ค้นคว้า ทดลอง และวิจัย ทางการศึกษา กลยุทธ์ที่ 1 พัฒนา เทคโนโลยีสารสนเทศและ การสื่อสารเพื่อการเรียนรู้ และการบริหารจัดการ กลยุทธ์ที่ 2 พัฒนา สภาพแวดล้อมทาง กายภาพที่ดี ปลอดภัย และเอื้อต่อการ เรียนรู้ของนักเรียน	1. ระดับความพึงพอใจของผู้ใช้ ระบบสารสนเทศ 2. ร้อยละของการบรรลุ วัตถุประสงค์ของการให้บริการ งานสารสนเทศ 3. ร้อยละของการพัฒนาแหล่ง การเรียนรู้ตามแผน	ระดับ 3  70  70	ระดับ 3  70  70	ระดับ 3  70  70	ระดับ 3  70  70	ร.ร.สธ. มร.ป.	1. การพัฒนาระบบสารสนเทศ และเทคโนโลยีเพื่อการบริหาร จัดการ 2. การพัฒนาแหล่งการเรียนรู้ ภายในโรงเรียน - งานพัฒนาสภาพแวดล้อมทาง กายภาพ - งานปรับปรุงพัฒนาแหล่งการ เรียนรู้	ฝ่ายนโยบายฯ ฝ่ายบริหาร

ประเด็นยุทธศาสตร์/ เป้าประสงค์/ กลยุทธ์	ตัวชี้วัด เป้าประสงค์	ค่าเป้าหมายประจำปี งบประมาณ พ.ศ. 2568-2571				ที่มา	โครงการ/กิจกรรม/ ผลผลิต	หน่วยงาน รับผิดชอบ
		2568	2569	2570	2571			
กลยุทธ์ที่ 3 พัฒนา สภาพแวดล้อมและภูมิ ทัศน์								
<b>ประเด็นยุทธศาสตร์ที่ 5 มีระบบการบริหารจัดการและการจัดการเรียนรู้ด้วยระบบคุณภาพ</b>								
เป้าประสงค์ ส่งเสริม เสริมสร้าง และพัฒนา ศักยภาพบุคลากร การ บริหาร การจัดการ และ การบริการที่มี ประสิทธิภาพ ตาม แนวทางของการบริหาร จัดการบ้านเมืองที่ดี กลยุทธ์ที่ 1 พัฒนาระบบ ฐานข้อมูลสารสนเทศเพื่อ การบริหารจัดการภายใน โรงเรียนอย่างมีคุณภาพ กลยุทธ์ที่ 2 พัฒนาระบบ การวางแผนครบวงจร (PDCA) และส่งเสริมการ ประกันคุณภาพการศึกษา ภายใน	1. ร้อยละของผลสัมฤทธิ์การใช้ ระบบการบริหารจัดการ ภายในโรงเรียน  2. ระดับผลการประเมินคุณภาพ การศึกษาภายใน	70  3	70  3	70  3	70  3	ร.ร.สธ.มร.ป.  มร.	การบริหารจัดการภายในและ การประเมินคุณภาพการศึกษา ภายใน - งานบริหารการจัดการ ภายใน - โครงการประเมินคุณภาพ การศึกษาภายใน (SAR)	ฝ่ายบริหาร ฝ่ายนโยบายฯ ฝ่ายวิชาการ ฝ่ายธุรการ

ประเด็นยุทธศาสตร์/ เป้าประสงค์/ กลยุทธ์	ตัวชี้วัด เป้าประสงค์	ค่าเป้าหมายประจำปี งบประมาณ พ.ศ. 2568-2571				ที่มา	โครงการ/กิจกรรม/ ผลผลิต	หน่วยงาน รับผิดชอบ
		2568	2569	2570	2571			
<p>กลยุทธ์ที่ 3 พัฒนา มาตรฐานการให้บริการ ข้อมูลและข่าวสาร</p> <p>กลยุทธ์ที่ 4 สร้างพลังร่วม พัฒนาองค์กรเพื่อความ เป็นเลิศ</p> <p>กลยุทธ์ที่ 5 จัดการด้าน งบประมาณเข้าสู่ระบบ งบประมาณแบบมุ่งเน้น ผลงานตามยุทธศาสตร์</p> <p>กลยุทธ์ที่ 6 ส่งเสริมการ บริหารงานบุคลากรอย่างมี อิสระและคล่องตัว</p> <p>กลยุทธ์ที่ 7 ส่งเสริมระบบ การจัดการความรู้ (KM)</p> <p>กลยุทธ์ที่ 8 ส่งเสริมให้มี การแลกเปลี่ยนการเรียนรู้ บริหารการจัดการทั้ง ภายในและภายนอก ประเทศ</p>								

ประเด็นยุทธศาสตร์/ เป้าประสงค์/ กลยุทธ์	ตัวชี้วัด เป้าประสงค์	ค่าเป้าหมายประจำปี งบประมาณ พ.ศ. 2568-2571				ที่มา	โครงการ/กิจกรรม/ ผลผลิต	หน่วยงาน รับผิดชอบ
		2568	2569	2570	2571			
ประเด็นยุทธศาสตร์ที่ 6 ร่วมมือกับชุมชนและท้องถิ่นในการพัฒนาการจัดการศึกษา ส่งเสริม ถ่ายทอดองค์ความรู้เพื่อสร้างจริยธรรม ทำนุบำรุงศิลปวัฒนธรรมและอนุรักษ์สิ่งแวดล้อมในยุคโลกาภิวัตน์								
เป้าประสงค์ โรงเรียน ชุมชน ผู้รับบริการทางการ ศึกษา ร่วมกำหนดแนว ทางการพัฒนาโรงเรียน ส่งเสริมและอ้างไว้ซึ่ง เอกลักษณ์ของชาติ ด้วย การทำนุบำรุง ศิลปวัฒนธรรม ประเพณี อันดีงามของไทย กลยุทธ์ที่ 1 สานสัมพันธ์ โรงเรียน บ้าน และ ชุมชน กลยุทธ์ที่ 2 ส่งเสริมการ ร่วมมือกับชุมชนและ ท้องถิ่นเพื่อพัฒนา การศึกษาใน ยุคโลกาภิวัตน์ กลยุทธ์ที่ 3 ส่งเสริมการ ทำนุบำรุงศิลปวัฒนธรรม	1. ร้อยละของการบรรลุตามแผน การจัดโครงการร่วมมือกับชุมชน และท้องถิ่นในการพัฒนาการจ้ด การศึกษา 2. ร้อยละของการบรรลุตาม แผนการจัดโครงการร่วมมือกับ ชุมชนและท้องถิ่นในการส่งเสริม การทำนุบำรุงศิลปวัฒนธรรม ประเพณีไทย และอนุรักษ์ สิ่งแวดล้อม	70	70	70	70	ร.ร.สธ.มร.ป.	1. โครงการร่วมมือกับชุมชนและ ท้องถิ่นในการพัฒนาการจ้ด การศึกษา - โครงการ Safety Zone - โครงการปฐมนิเทศ ผู้ปกครอง - โครงการนัดพบผู้ปกครอง - โครงการ IEP - โครงการแนะแนวศึกษาต่อ 2. โครงการร่วมมือกับชุมชนและ ท้องถิ่นในการส่งเสริมการทำ นุบำรุงศิลปวัฒนธรรม ประเพณีไทย และอนุรักษ์สิ่งแวดล้อม - โครงการทำบุญตักบาตร - โครงการไหว้ครู - โครงการถวายเทียนฯ - โครงการสอบธรรมศึกษา - โครงการวันสุนทรภู่	ฝ่ายบริหาร ฝ่ายนโยบายฯ ฝ่ายวิชาการ ฝ่ายกิจการ นักเรียน

ประเด็นยุทธศาสตร์/ เป้าประสงค์/ กลยุทธ์	ตัวชี้วัด เป้าประสงค์	ค่าเป้าหมายประจำปี งบประมาณ พ.ศ. 2568-2571				ที่มา	โครงการ/กิจกรรม/ ผลผลิต	หน่วยงาน รับผิดชอบ
		2568	2569	2570	2571			
ประเพณีไทย/ต่างประเทศ และอนุรักษ์สิ่งแวดล้อม								

## แนวทางการแปลงแผนปฏิบัติการสู่ภาคปฏิบัติ

### ➤ การบริหารจัดการ

- แผนยุทธศาสตร์โรงเรียนสาธิตมหาวิทยาลัยรามคำแหง (ฝ่ายประถม) จะเน้นที่การมีส่วนร่วมและสร้างความเข้าใจความร่วมมือในการนำแผนไปจัดทำโดยมีคณะกรรมการประสานงานและติดตาม
- แผนยุทธศาสตร์รับผิดชอบในการขับเคลื่อน
  1. แปลงแผนสู่การปฏิบัติให้สอดคล้องเชื่อมโยงกับแผนปฏิบัติการ
  2. ทบทวนและปรับแผนปฏิบัติการให้สอดคล้องกับการเปลี่ยนแปลง

### ➤ การติดตามประเมินผล

- ให้มีการติดตามและรายงานผลการแปลงแผนสู่การปฏิบัติเพื่อให้การดำเนินงานสอดคล้องกับประเด็นยุทธศาสตร์ เป้าประสงค์ และกลยุทธ์ เพื่อตอบสนองพันธกิจ ปรัชญา และวิสัยทัศน์

ภาคผนวก

คำสั่งปฏิบัติงาน

งานสารบรรณ กองกลาง  
รับที่ 519/Ab/1900  
วันที่ 21 มี.ค. 2569  
เวลา 19.00 น.

ศ.ร. ม.ร. (สนว)  
๒๑ มี.ค. ๒๕๖๘  
๐๗ (ลง)  
ร.ล.ร. (ปรตม)  
๒๖ มี.ค. ๒๕๖๘



บันทึกข้อความ

ส่วนราชการ โรงเรียนสาธิตมหาวิทยาลัยรามคำแหง (ฝ่ายประถม) โทร. ๐๒-๓๑๐-๘๕๕๙  
ที่ ...ธ.๐๖๐๑.๐๕๑๙ / ๐๕๑๙ วันที่ ๑๕ มกราคม ๒๕๖๘  
เรื่อง ลงนามในคำสั่ง  
เรียน อธิการบดี (ผ่าน คณบดีคณะศึกษาศาสตร์)

ตามคำสั่งมหาวิทยาลัยรามคำแหงที่ ๓๕๘๘/๒๕๖๔ ลงวันที่ ๑ พฤศจิกายน ๒๕๖๔ เรื่อง ยกเลิกคำสั่งและแต่งตั้งคณะกรรมการสถานศึกษา โรงเรียนสาธิตมหาวิทยาลัยรามคำแหง (ฝ่ายประถม) แล้วนั้น เพื่อให้การดำเนินงานของโรงเรียนสาธิตมหาวิทยาลัยรามคำแหง (ฝ่ายประถม) เป็นไปอย่าง เป็นระบบและมีประสิทธิภาพ มหาวิทยาลัยฯ จึงยกเลิกคำสั่งข้างต้น และแต่งตั้งคณะกรรมการสถานศึกษา โรงเรียนสาธิตมหาวิทยาลัยรามคำแหง (ฝ่ายประถม) ตามคำสั่งที่แนบมาพร้อมนี้  
จึงเรียนมาเพื่อโปรดพิจารณา ลงนาม

(นายมานพ สอนศิริ)  
รองคณบดีฝ่ายโรงเรียนสาธิต  
มหาวิทยาลัยรามคำแหง ฝ่ายประถม  
(ผู้อำนวยการ)

๑) เขียน คณบดีคณะศึกษาศาสตร์  
เพื่อโปรดพิจารณา   
คณบดีคณะศึกษาศาสตร์  
(นางสาวนิศา ศรีสุโขทัย)  
หัวหน้าสำนักงานเลขานุการคณะศึกษาศาสตร์  
๒๑ มี.ค. ๒๕๖๘

ลงนามแล้ว  
  
(ผู้ช่วยศาสตราจารย์วุฒิศักดิ์ ลาภเจริญทรัพย์)  
ประธานกรรมการส่งเสริมกิจการมหาวิทยาลัย  
และกรรมการสถานศึกษาวิทยาลัยรามคำแหง รักษาการแทน  
อธิการบดีมหาวิทยาลัยรามคำแหง  
๒๒ มี.ค. ๒๕๖๘

๒) เขียน อธิการบดี  
เพื่อโปรดพิจารณา   
ร.ล.ร. (ปรตม)  
(รองศาสตราจารย์ณัฐ วิคณพานิช)  
คณบดีคณะศึกษาศาสตร์  
๒๑ มี.ค. ๒๕๖๘  
ว่าที่เห็นควร

๓) เขียน อธิการบดี  
เพื่อโปรดพิจารณา หากเห็นชอบ  
โปรดลงนาม ดำสั่ง ที่แนบมาพร้อมนี้  
จาก ร.ล.ร. หรือ ทูล  
(นางสาวจรรยาพร นวลทูล)  
เจ้าหน้าที่บริหารงานทั่วไปชำนาญการ รักษาการในตำแหน่ง  
หัวหน้างานสารบรรณ  
๒๓ มี.ค. ๒๕๖๘  
(โยธิน ไพโรพพานนท์)  
ผู้อำนวยการสำนักงานอธิการบดี  
๒๓ มี.ค. ๒๕๖๘



คำสั่งมหาวิทยาลัยรามคำแหง

ที่ ๑๙๒ /๒๕๖๙

เรื่อง ยกเลิกคำสั่งและแต่งตั้งคณะกรรมการสถานศึกษา  
โรงเรียนสาธิตมหาวิทยาลัยรามคำแหง (ฝ่ายประถม)

ตามคำสั่งมหาวิทยาลัยรามคำแหงที่ ๓๕๘๘/๒๕๖๔ ลงวันที่ ๑ พฤศจิกายน ๒๕๖๔ ได้ยกเลิกคำสั่งและแต่งตั้งคณะกรรมการสถานศึกษา โรงเรียนสาธิตมหาวิทยาลัยรามคำแหง (ฝ่ายประถม) ไปแล้วนั้น

เพื่อให้การดำเนินงานของโรงเรียนสาธิตมหาวิทยาลัยรามคำแหง (ฝ่ายประถม) เป็นไปอย่างเป็นระบบและมีประสิทธิภาพ มหาวิทยาลัยฯ จึงยกเลิกคำสั่งข้างต้น และแต่งตั้งคณะกรรมการสถานศึกษาโรงเรียนสาธิตมหาวิทยาลัยรามคำแหง (ฝ่ายประถม) ดังนี้

๑. อธิการบดีมหาวิทยาลัยรามคำแหง	ที่ปรึกษา
๒. คณบดีคณะศึกษาศาสตร์	ที่ปรึกษา
๓. รองศาสตราจารย์นพคุณ คุณาชีวะ	ผู้ทรงคุณวุฒิ
๔. รองศาสตราจารย์สันทนา สุธาดารัตน์	ผู้ทรงคุณวุฒิ
๕. รองศาสตราจารย์อรุณช ติมศิริ	ผู้ทรงคุณวุฒิ
๖. รองศาสตราจารย์วรุณช แหยมแสง	ผู้ทรงคุณวุฒิ
๗. ผู้ช่วยศาสตราจารย์บงกช ทองเอี่ยม	ผู้ทรงคุณวุฒิ
๘. รองศาสตราจารย์กฤษดา ตั้งชัยศักดิ์	ผู้ทรงคุณวุฒิ
๙. พระมหาธีรภานต์ ฐานวัฒน์	ผู้แทนพระภิกษุสงฆ์
๑๐. พระ ดร. ศิริเทพ รมมิงโร	ผู้แทนพระภิกษุสงฆ์
๑๑. นางลัดดาวัลย์ ศิริจินตามณีรัตน์	ผู้แทนองค์กรชุมชน
๑๒. นายทิพพากร ดั่งฤทธิ์	ผู้แทนผู้ปกครอง
๑๓. นายสุวัฒน์ จันทร์ยวง	ผู้แทนศิษย์เก่า
๑๔. นางยุวธิดา อัครชาติ	ผู้แทนครู
๑๕. รองคณบดีฝ่ายโรงเรียนสาธิตฯ (ฝ่ายประถม)	กรรมการและเลขานุการ
๑๖. รองผู้อำนวยการฝ่ายธุรการ	กรรมการและผู้ช่วยเลขานุการ

ทั้งนี้ ตั้งแต่บัดนี้เป็นต้นไป

สั่ง ณ วันที่ ๒๖ มกราคม พ.ศ. ๒๕๖๙

(ผู้ช่วยศาสตราจารย์วุฒิศักดิ์ ลาภเจริญทรัพย์)  
ประธานกรรมการส่งเสริมกิจการมหาวิทยาลัย  
กรรมการสภามหาวิทยาลัยรามคำแหง รักษาการแทน  
อธิการบดีมหาวิทยาลัยรามคำแหง



คำสั่งมหาวิทยาลัยรามคำแหง

ที่ ๓๒๐๘ / ๒๕๖๒

เรื่อง ยกเลิกคำสั่งและแต่งตั้งคณะกรรมการบริหารงานประจำโรงเรียนสาธิตมหาวิทยาลัยรามคำแหง  
(ฝ่ายประถม)

ตามคำสั่งมหาวิทยาลัยรามคำแหง ที่ ๓๖๘/๒๕๖๒ ลงวันที่ ๒๕ เมษายน พ.ศ. ๒๕๖๒ ได้แต่งตั้ง  
คณะกรรมการบริหารโรงเรียนสาธิตมหาวิทยาลัยรามคำแหง (ฝ่ายประถม) ไปแล้ว นั้น

เพื่อให้การบริหารงานโรงเรียนสาธิตมหาวิทยาลัยรามคำแหง (ฝ่ายประถม) เป็นไปด้วยความ  
เรียบร้อย จึงยกเลิกคำสั่งข้างต้น และอาศัยอำนาจตามความในข้อ ๘ แห่งข้อบังคับมหาวิทยาลัยรามคำแหง  
ว่าด้วยการบริหารและการดำเนินงานโรงเรียนสาธิตมหาวิทยาลัยรามคำแหง พ.ศ. ๒๕๖๒ จึงแต่งตั้งคณะกรรมการ  
บริหารงานประจำโรงเรียนสาธิตมหาวิทยาลัยรามคำแหง (ฝ่ายประถม) ดังรายนามต่อไปนี้

ที่ปรึกษา

รองอธิการบดีฝ่ายนโยบายและแผน

คณะกรรมการบริหารงานประจำโรงเรียนสาธิตมหาวิทยาลัยรามคำแหง (ฝ่ายประถม)

ประกอบด้วย

- |   |               |
|---|---------------|
| ๑. รองคณบดีฝ่ายโรงเรียนสาธิตมหาวิทยาลัยรามคำแหง | ประธานกรรมการ |
| ฝ่ายประถม (ผู้อำนวยการ)                         |               |
| ๒. รองผู้อำนวยการฝ่ายวิชาการ                    | กรรมการ       |
| ๓. รองผู้อำนวยการฝ่ายนโยบายและแผน               | กรรมการ       |
| ๔. รองผู้อำนวยการฝ่ายบริหาร                     | กรรมการ       |
| ๕. รองผู้อำนวยการฝ่ายกิจการนักเรียน             | กรรมการ       |
| ๖. รองผู้อำนวยการฝ่ายสวัสดิการ                  | กรรมการ       |
| ๗. รองผู้อำนวยการฝ่ายกิจการพิเศษ                | กรรมการ       |
| ๘. หัวหน้าระดับอนุบาล                           | กรรมการ       |
| ๙. หัวหน้าโครงการหลักสูตรภาคภาษาอังกฤษ          | กรรมการ       |
| ๑๐. หัวหน้าโครงการศูนย์การศึกษาสำหรับเด็กพิเศษ  | กรรมการ       |
| ๑๑. หัวหน้ากลุ่มสาระการเรียนรู้ภาษาไทย          | กรรมการ       |

/๑๒. หัวหน้ากลุ่ม...





คำสั่งมหาวิทยาลัยรามคำแหง

ที่ ๒๓๕๒ /๒๕๖๗

เรื่อง แต่งตั้งรองผู้อำนวยการโรงเรียนสาธิตมหาวิทยาลัยรามคำแหง (ฝ่ายประถม)

เพื่อให้การบริหารงานของโรงเรียนสาธิตมหาวิทยาลัยรามคำแหง (ฝ่ายประถม) ดำเนินไปอย่าง เป็นระบบเรียบร้อย และมีประสิทธิภาพ และอาศัยอำนาจตามความในมาตรา ๑๘ (๒) (๔) และ (๑๒) แห่ง พระราชบัญญัติมหาวิทยาลัยรามคำแหง พ.ศ. ๒๕๕๑ และความในมาตรา ๔ และมาตรา ๕ แห่ง พระราชบัญญัติการบริหารส่วนงานของสถาบันอุดมศึกษา พ.ศ. ๒๕๕๐ สภามหาวิทยาลัยรามคำแหง ภายใน ข้อบังคับมหาวิทยาลัยรามคำแหง ว่าด้วยการบริหารและการดำเนินงานโรงเรียนสาธิตมหาวิทยาลัยรามคำแหง พ.ศ. ๒๕๖๒ จึงแต่งตั้งคณาจารย์ของโรงเรียนสาธิตมหาวิทยาลัยรามคำแหง (ฝ่ายประถม) ให้ปฏิบัติงานใน ตำแหน่งรองผู้อำนวยการโรงเรียนสาธิตมหาวิทยาลัยรามคำแหง (ฝ่ายประถม) ดังรายนามต่อไปนี้

๑. นางลักขณา	แก้วตระกูล	รองผู้อำนวยการฝ่ายวิชาการ
๒. นายภัทรวงษ์	วิจิตรรัตน์	รองผู้อำนวยการฝ่ายบริหาร
๓. นางสาวยุวรี	เกษมสุขพันธ์	รองผู้อำนวยการฝ่ายธุรการ
๔. นายสมชาย	อุ้นแก้ว	รองผู้อำนวยการฝ่ายนโยบายและแผน
๕. นางสาวสิริมงคล	สุวรรณผา	รองผู้อำนวยการฝ่ายกิจการนักเรียน
๖. นางเบญจพร	สุทธิตั้งกวีเชียร	รองผู้อำนวยการฝ่ายกิจการพิเศษ

ทั้งนี้ ตั้งแต่วันที่ ๑๙ กรกฎาคม ๒๕๖๗ เป็นต้นไป

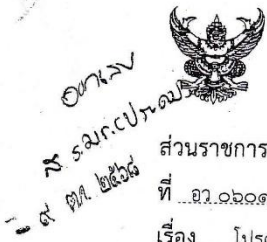
สั่ง ณ วันที่ ๒๓ กรกฎาคม พ.ศ. ๒๕๖๗

(ผู้ช่วยศาสตราจารย์วุฒิศักดิ์ ลาภเจริญทรัพย์)

ประธานกรรมการส่งเสริมกิจการมหาวิทยาลัย

กรรมการสภามหาวิทยาลัยรามคำแหง รักษาราชการแทน

อธิการบดีมหาวิทยาลัยรามคำแหง



## บันทึกข้อความ

งานสารบรรณ กองกลาง
รับที่ 8345/247
วันที่ 8 ต.ค. 2568
เวลา 14.00 น.

ส่วนราชการ.....โรงเรียนสาธิตมหาวิทยาลัยรามคำแหง (ฝ่ายประถม) โทร. ๐๒-๓๑๐-๘๕๕๘  
ที่ อว.๐๖๐๑.๐๕๑๙/ ๖๕๖๖ วันที่ ๖ ตุลาคม ๒๕๖๘

เรื่อง.....โปรดลงนามในคำสั่งมหาวิทยาลัยรามคำแหง

เรียน อธิการบดี (ผ่าน คณบดีคณะศึกษาศาสตร์)

ตามคำสั่งมหาวิทยาลัยรามคำแหงที่ ๑๓๕๓/๒๕๖๕ ลงวันที่ ๒๗ พฤษภาคม ๒๕๖๕ เรื่อง ยกเลิกคำสั่งและแต่งตั้งผู้บริหารโรงเรียนสาธิตมหาวิทยาลัยรามคำแหง (ฝ่ายประถม) และคำสั่งมหาวิทยาลัยรามคำแหงที่ ๓๙๒๗/๒๕๖๕ ลงวันที่ ๕ ตุลาคม ๒๕๖๕ เรื่อง เปลี่ยนแปลงและแต่งตั้งผู้บริหารโรงเรียนสาธิตมหาวิทยาลัยรามคำแหง (ฝ่ายประถม) นั้น

เนื่องจากมีการเปลี่ยนแปลงคณะผู้บริหารโรงเรียนฯ จึงขอยกเลิกคำสั่งดังกล่าวข้างต้น และขอเสนอแต่งตั้งคณาจารย์โรงเรียนสาธิตมหาวิทยาลัยรามคำแหง (ฝ่ายประถม) ให้ปฏิบัติงานในตำแหน่งผู้บริหารโรงเรียนฯ

จึงเรียนมาเพื่อโปรดพิจารณา หากเห็นชอบโปรดลงนามในคำสั่งที่แนบมาพร้อมนี้

ลงนามแล้ว

(ผู้ช่วยศาสตราจารย์วุฒิศักดิ์ ลากเจริญทรัพย์)  
ประธานกรรมการส่งเสริมกิจการมหาวิทยาลัย  
และกรรมการสภามหาวิทยาลัยรามคำแหง รักษาการแทน  
อธิการบดีมหาวิทยาลัยรามคำแหง  
๒๗ ต.ค. ๒๕๖๘

(นายมานพ สอนศิริ)

รองคณบดีฝ่ายโรงเรียนสาธิต  
มหาวิทยาลัยรามคำแหง ฝ่ายประถม  
(ผู้อำนวยการ)

เรียน คณบดีคณะศึกษาศาสตร์

เพื่อโปรดเสนออธิการบดีพิจารณา

(นางสาวนิภา ศรีศุภโชคชัย)

หัวหน้าสำนักงานเลขานุการคณะศึกษาศาสตร์

๗ ต.ค. ๒๕๖๘

เรียน อธิการบดี

เพื่อโปรดพิจารณา

(รองศาสตราจารย์รัฐ วัฒนพาณิชย์)

คณบดีคณะศึกษาศาสตร์

๗ ต.ค. ๒๕๖๘

เรียน อธิการบดี

เพื่อโปรดพิจารณา หากเห็นชอบ

โปรดลงนาม *ที่สั่ง* ที่แนบมาพร้อมนี้

(นางสาวจรรยา นวลทูล)

เจ้าหน้าที่บริหารงานทั่วไปชำนาญการ รักษาการในตำแหน่ง

หัวหน้างานสารบรรณ

๘ ต.ค. ๒๕๖๘

ว่าที่พันตรี

(โยธิน ไพรพานนท์)

ผู้อำนวยการสำนักงานอธิการบดี

๗ ต.ค. ๒๕๖๘



คำสั่งมหาวิทยาลัยรามคำแหง  
ที่ ๓๗๕๗ / ๒๕๖๘

เรื่อง ยกเลิกคำสั่งและแต่งตั้งผู้บริหารโรงเรียนสาธิตมหาวิทยาลัยรามคำแหง (ฝ่ายประถม)


ตามคำสั่งมหาวิทยาลัยรามคำแหงที่ ๑๓๕๓/๒๕๖๕ ลงวันที่ ๒๗ พฤษภาคม ๒๕๖๕ ได้ยกเลิกคำสั่งและแต่งตั้งผู้บริหารโรงเรียนสาธิตมหาวิทยาลัยรามคำแหง (ฝ่ายประถม) และคำสั่งมหาวิทยาลัยรามคำแหงที่ ๓๕๒๗/๒๕๖๕ ลงวันที่ ๕ ตุลาคม ๒๕๖๕ ได้เปลี่ยนแปลงและแต่งตั้งผู้บริหารโรงเรียนสาธิตมหาวิทยาลัยรามคำแหง (ฝ่ายประถม) ไปแล้ว นั้น

เนื่องจากการเปลี่ยนแปลงคณะผู้บริหารโรงเรียนฯ จึงขอยกเลิกคำสั่งดังกล่าวข้างต้น และแต่งตั้งคณาจารย์โรงเรียนสาธิตมหาวิทยาลัยรามคำแหง (ฝ่ายประถม) ให้ปฏิบัติงานในตำแหน่งผู้บริหารโรงเรียนฯ ประกอบด้วย

- |                                 |   |
|---------------------------------|---|
| ๑. นางสาวจามจุรี พลอยวงศ์       | หัวหน้าโครงการภาคภาษาอังกฤษ                 |
| ๒. นางสาวอารยา ศรีบุญเรือง      | หัวหน้าโครงการศูนย์การศึกษาสำหรับเด็กพิเศษ  |
| ๓. นางสาวประกายตะวัน อัดถะพันธ์ | หัวหน้าระดับปฐมวัย                          |
| ๔. นางสาวดวงกมล ขนอม            | หัวหน้าหมวดวิชาคณิตศาสตร์                   |
| ๕. นายคชา อุกา                  | หัวหน้าหมวดวิชาภาษาไทย                      |
| ๖. นางสาวกาทหลง รอดแก้ว         | หัวหน้าหมวดวิชาวิทยาศาสตร์และเทคโนโลยี      |
| ๗. นางปัญชลีย์ รัตนสิงขรณ์      | หัวหน้าหมวดวิชาศิลปะ                        |
| ๘. นายธนาธิป มะโนคำ             | หัวหน้าหมวดวิชาภาษาต่างประเทศ               |
| ๙. นายจีระศักดิ์ ทวีเงิน        | หัวหน้าหมวดวิชาสังคมศึกษา ศาสนา และวัฒนธรรม |
| ๑๐. นายวินวงศ์ ว่องสันตติวานิช  | หัวหน้าหมวดวิชาสุขศึกษาและพลศึกษา           |
| ๑๑. นางสาวอัญชลี บุญจันทิก      | หัวหน้าหน่วยทะเบียน                         |
| ๑๒. นางสาวทิพวัลย์ บริพันธ์     | หัวหน้าหน่วยฝึกสอนฝึกงาน                    |
| ๑๓. นางสาวนันทน์ลิน สีแก่นวงศ์  | หัวหน้าหน่วยแนะแนว                          |
| ๑๔. นายพิรพงศ์ เสน่ห์           | หัวหน้าหน่วยโสตทัศนศึกษา                    |
| ๑๕. นางสาวฐานิยา สุทิวรรณ์      | หัวหน้าหน่วยห้องสมุด                        |

ทั้งนี้ ตั้งแต่วันที่ ๑๕ ตุลาคม พ.ศ. ๒๕๖๘

สั่ง ณ วันที่ ๗ ตุลาคม พ.ศ. ๒๕๖๘

  
(ผู้ช่วยศาสตราจารย์วุฒิศักดิ์ ลาภเจริญทรัพย์)  
ประธานกรรมการส่งเสริมกิจการมหาวิทยาลัย  
กรรมการสภามหาวิทยาลัยรามคำแหง รักษาราชการแทน  
อธิการบดีมหาวิทยาลัยรามคำแหง



### บันทึกข้อความ

ส่วนราชการ...โรงเรียนสาธิตมหาวิทยาลัยรามคำแหง (ฝ่ายประถม) โทร. ๐๒-๓๑๐-๘๕๙๙

ที่...อว.๐๖๐๑.๐๕๑๙/ ๒๕๖๖ วันที่ ๒๒ กันยายน ๒๕๖๕

เรื่อง...ลงนามในคำสั่งแต่งตั้งคณะกรรมการจัดทำแผนปฏิบัติการ

เรียน คณบดีคณะศึกษาศาสตร์ (ผ่านรองคณบดีฝ่ายโรงเรียนสาธิตมร. ฝ่ายประถม (ผู้อำนวยการ))

ด้วยโรงเรียนสาธิตมหาวิทยาลัยรามคำแหง (ฝ่ายประถม) จะดำเนินการด้านนโยบายและแผนประจำปีงบประมาณ ๒๕๖๙ เพื่อจัดทำแผนปฏิบัติการของหน่วยงาน ดังนั้น เพื่อให้การดำเนินงานเป็นไปด้วยความเรียบร้อยและมีประสิทธิภาพ จึงขอแต่งตั้งคณะกรรมการจัดทำแผนปฏิบัติการ ของโรงเรียนสาธิตมหาวิทยาลัยรามคำแหง (ฝ่ายประถม) ดังคำสั่งที่แนบมาพร้อมบันทึกนี้

จึงเรียนมาเพื่อโปรดพิจารณา

(นายสมชาย อุ่นแก้ว)

รองผู้อำนวยการฝ่ายนโยบายและแผน

เรียน คณบดีคณะศึกษาศาสตร์  
เพื่อโปรดพิจารณา

(นายมานพ สอนศิริ)

รองคณบดีฝ่ายโรงเรียนสาธิต  
มหาวิทยาลัยรามคำแหง ฝ่ายประถม  
(ผู้อำนวยการ)

๒๒ ก.ย. ๒๕๖๕

ลงนามแล้ว

(รองศาสตราจารย์รัฐ วัฒนพานิช)  
คณบดีคณะศึกษาศาสตร์  
๒๒ ก.ย. ๒๕๖๕



คำสั่งโรงเรียนสาธิตมหาวิทยาลัยรามคำแหง (ฝ่ายประถม)

ที่ ๐๘๖ /๒๕๖๘

เรื่อง แต่งตั้งคณะกรรมการจัดทำแผนปฏิบัติการ

เพื่อให้การดำเนินงานฝ่ายนโยบายและแผน ของโรงเรียนสาธิตมหาวิทยาลัยรามคำแหง (ฝ่ายประถม) เป็นไปด้วยความเรียบร้อยและมีประสิทธิภาพบรรลุวัตถุประสงค์ตามนโยบาย และเป้าหมาย ของโรงเรียน จึงแต่งตั้งคณะกรรมการจัดทำแผนปฏิบัติการปีงบประมาณ ๒๕๖๙ ของโรงเรียนสาธิต มหาวิทยาลัยรามคำแหง (ฝ่ายประถม) ดังมีรายนามต่อไปนี้

๑. นายมานพ สอนศิริ	ประธานกรรมการ
๒. นายสมชาย อุ่นแก้ว	รองประธานกรรมการ
๓. ผู้ช่วยศาสตราจารย์สิริมงคล สุวรรณผา	กรรมการ
๔. นางลักขณา แก้วตระกูล	กรรมการ
๕. นางสาวยุวรี เกษมสุขพัฒน์	กรรมการ
๖. นางเบญจพร สุทธิตั้งกวีเชียร	กรรมการ
๗. นายภัทรวงษ์ วัจนะรัตน์	กรรมการ
๘. นางสาวประกายตะวัน อัดทะพันธ์	กรรมการ
๙. นางสาวนีย์ แก้ววิฑูรย์	กรรมการ
๑๐. นางสาวจามจุรี พลอยวงศ์	กรรมการ
๑๑. นางปัญญาธิ์ รัตนสิงห์ขรณ์	กรรมการ
๑๒. นางสาวกาหลง รอดแก้ว	กรรมการ
๑๓. นางสาวดวงกมล ขนอม	กรรมการ
๑๔. นายวินวงศ์ ว่องสันตติวานิช	กรรมการ
๑๕. นายจิรศักดิ์ ทวีเงิน	กรรมการ
๑๖. นางสาวอารยา ศรีบุญเรือง	กรรมการ
๑๗. นายธนาธิป มะโนคำ	กรรมการ
๑๘. นางสาวเบญจวรรณ ธีมัญญู	กรรมการและเลขานุการ

ทั้งนี้ ตั้งแต่บัดนี้เป็นต้นไป จนกว่าการปฏิบัติงานจะแล้วเสร็จ

สั่ง ณ วันที่ ๒๖ กันยายน พ.ศ. ๒๕๖๘

*ดร. วิฑูรย์*

(รองศาสตราจารย์ณัฐ วัฒนพานิช)  
คณบดีคณะศึกษาศาสตร์



**โรงเรียนสาริตถมหาวิทาลัยรามคำแหง (ฝ่ายประถม)**